



1. Tema

1. Ünlü besteci Beethoven, yirmili yaşlarının sonlarına doğru işitme sorunları yaşamaya başlamıştı. Bu sorunlar - - - - neredeyse hiçbir şey - - - - hâle gelen Beethoven'ın bu esnada yeni bir yöntem geliştirdiği söylenir. Beethoven, piyanosuna tutturduğu metal bir çubuğu - - - - kemik titreşimi yoluyla sesleri duymaya çalışıyordu. Bu yöntemde, piyanoda oluşan titreşimler metal çubuktan geçerek dişlere ulaşıyor ve buradan kafatası aracılığıyla iç kulağa iletiliyordu.

Bu metinde boş bırakılan yerlere sırasıyla aşağıdakilerin hangisinde verilenler getirilmelidir?

- A) çözümlenince - algılayamaz - tutarak
B) ilerleyince - duyamaz - ısırarak
C) ortaya çıkınca - işitemez - fırlatarak
D) yaşanınca - sezemez - bağlayarak

2. • Ben Lecomte, Atlas Okyanusu'nu yüzme tahtası kullanmadan yüzerek geçen ilk kişidir.
• Fransız yüzücünün 1998 yılında yaptığı bu yolculuk yetmiş üç gün sürmüştür.

Bu iki cümlede ifade edilenlerin anlamca doğru bir biçimde birleştirilmiş hâli aşağıdakilerden hangisidir?

- A) Atlas Okyanusu'nu yüzme tahtası kullanmadan yüzerek geçen Ben Lecomte'un 1998 yılında Fransa'da yaptığı bu yolculuk yetmiş üç gün sürmüştür.
B) 1998'de yetmiş üç gün süren yolculuğunda Atlas Okyanusu'nu geçen ilk kişi olan Ben Lecomte adlı yüzücü, Fransız kökenlidir.
C) Atlas Okyanusu'nu yüzme tahtası kullanmadan yüzerek geçen ilk kişi olan Fransız yüzücü Ben Lecomte, yetmiş üç gün süren bu yolculuğu 1998'de gerçekleştirmiştir.
D) Ben Lecomte, Atlas Okyanusu'nu 1998'de yüzme tahtası kullanmadan yetmiş üç günde yüzerek geçen ilk Fransız yüzücüdür.

3. Edebiyatta ve sanatta unutulmaz dönemler vardır. Tüm iyi şair ve yazarlar, yetenekli ressam ve heykeltıraşlar ortaya çıkmak için o dönemleri beklemişler sanki. Böyle dönemlerde, olağanüstü ikramların bulunduğu sofrada ne yiyeceğini şaşırılmış bir misafir duygusuyla "Ama haksızlık bu!" diye düşünürsünüz.

Bu metinde yazarın "Ama haksızlık bu!" demesine sebep olan durum aşağıdakilerden hangisidir?

- A) İyi seçeneklerin çokluğu karşısında kararsızlık yaşanması
B) Nitelikli sanatçıların, kendi çağına denk gelmemesi
C) Eser çeşitliliğinin, kalitenin düşmesine yol açması
D) Bazı dönemlerin başarılı sanatçılardan yoksun olması

1. Tema

4. 1970'li yıllardan itibaren iş dünyasında kullanılmaya başlanan el yazısı biliminden (grafoloji), başta personel seçimi olmak üzere birçok alanda yararlanılmaktadır. El yazısı bilimi sayesinde herhangi birinin kişilik özellikleri hakkında bilgi sahibi olunabilmektedir.

Özel bir şirketin sahibi olan Hilal Hanım, el yazısı bilimiyle ilgili şunları bilmektedir:

- Bastırarak yazan insanlar kuralcı ve titizdir. Silik bir şekilde yazanların ise öz güveni düşüktür.
- Harfler sağa doğru yatıklaştıkça davranışlarda duygusallık, sola doğru yatıklaştıkça mantık ağır basar.
- Kelimelerin arasının açık olması insanlardan uzak durma eğilimini, yakın olması ise insanlarla iç içe olma isteğini gösterir.

Hilal Hanım "insanlarla kaynaşmayı seven, akılcı davranan, disiplinli" birini işe almak istemektedir. Bunun için de başvuran adaylara, aynı niteliklere sahip bir kurşun kalem ve çizgisiz kâğıt vererek onlardan belirli bir metni yazmalarını istemiştir.

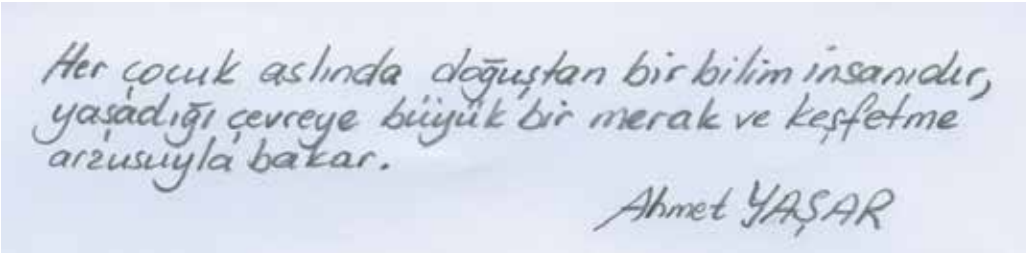
Bu açıklamaya göre Hilal Hanım, aşağıda el yazısı örnekleri verilen kişilerden hangisini işe almalıdır?

A)



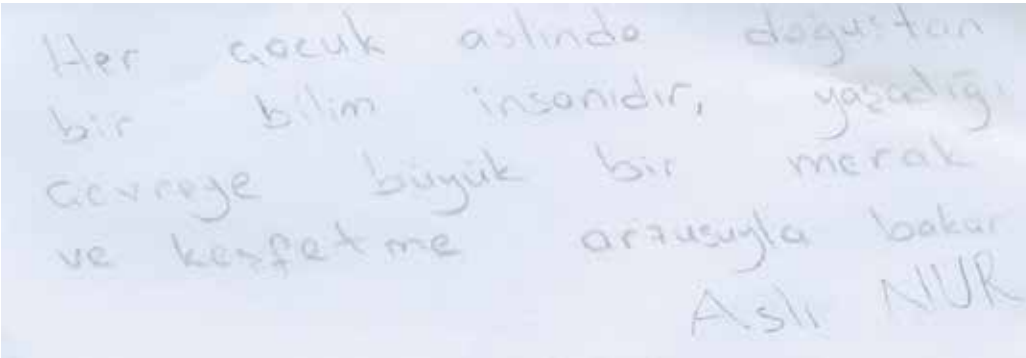
Her çocuk aslında doğuştan bir bilim insanıdır, yaşadığı çevreye büyük bir merak ve keşfetme arzusuyla bakar.
Kübra İNCE

B)



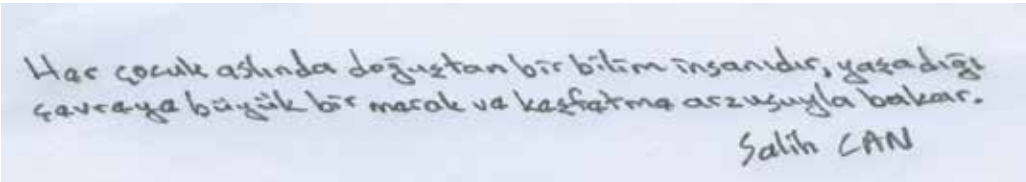
Her çocuk aslında doğuştan bir bilim insanıdır, yaşadığı çevreye büyük bir merak ve keşfetme arzusuyla bakar.
Ahmet YAŞAR

C)



Her çocuk aslında doğuştan bir bilim insanıdır, yaşadığı çevreye büyük bir merak ve keşfetme arzusuyla bakar.
Asli NUR

D)



Her çocuk aslında doğuştan bir bilim insanıdır, yaşadığı çevreye büyük bir merak ve keşfetme arzusuyla bakar.
Salih CAN

5. Öğretmen:

— Kitap okuyor musunuz, Ümit Bey?

Ümit Bey:

— Okumuyorum, bunun eksikliğini de hissetmiyorum.

Öğretmen:

— - - - -

Bu konuşmada boş bırakılan yere aşağıdakilerin hangisi getirilirse Ümit Bey'in dile getirdiği durumun, çevresi üzerindeki olumsuz etkisi vurgulanmış olur?

- A) Sizin adınıza çok üzüldüm.
- B) Ama biz hissediyoruz.
- C) İnsanlar bu durumu nasıl karşılıyor?
- D) İleride pişman olabilirsiniz.

6.

Beyin üzerine yapılan bazı araştırmalar, beynin sağ ve sol yarım kürelerinin farklı fonksiyonlara sahip olduğunu göstermiştir. Uzmanlar, bu yarım kürelerden baskın olan tarafa göre kişinin yeteneklerinin farklı olacağını ve bu yarım küreleri geliştirmek için farklı egzersiz uygulamaları yapılabileceğini belirtiyor. Araştırmalara göre,

Beynin sol yarım küresi baskın olan kişilerin genel özellikleri şunlardır:

- Matematiksel işlemlerde başarılıdır.
- Dili iyi kullanır.
- Net sonuçlarla ilgilenir.
- Sebep-sonuç ilişkisini iyi kurar ve analitik düşünme becerisine sahiptir.
- Bilimsel konularda başarılıdır.
- Mantıksaldır.
- Yararcıdır.



Beynin sağ yarım küresi baskın olan kişilerin genel özellikleri şunlardır:

- Sanatsal konularda yeteneklidir.
- Gerçeküstü hayaller kurar, mecaz anlamlarla ilgilenir.
- İnsanı insan yapan özellikleri (empati, şefkat...) ağır basar.
- Yeni şeyler üretir.
- Boyutları iyi algılar.
- Duygusaldır.
- Niyete bakar, iyi niyet arar.

Bu metinden hareketle, beyninin sol yarım küresini geliştirmek isteyen birinden,

- I. Bulmaca çözmek
- II. Satranç oynamak
- III. Bir müzik aleti çalmak

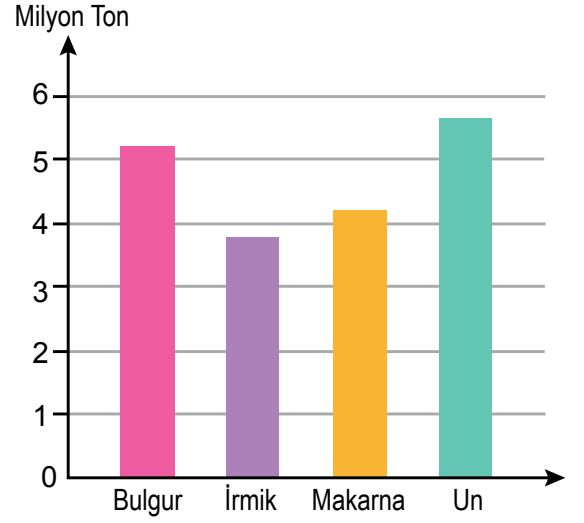
egzersizlerinden özellikle hangilerini tercih etmesi beklenir?

- A) Yalnız I.
- B) Yalnız III.
- C) I ve II.
- D) II ve III.

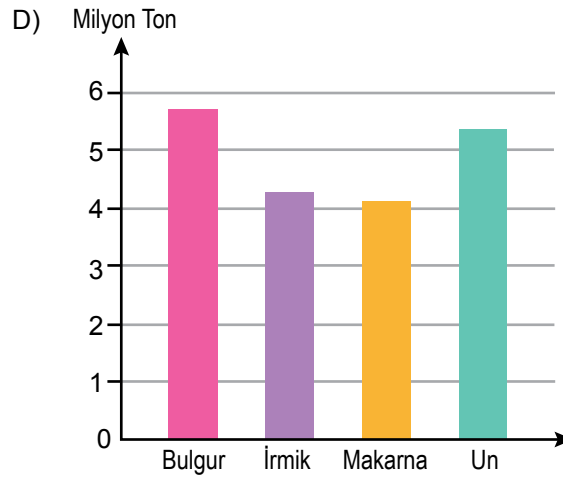
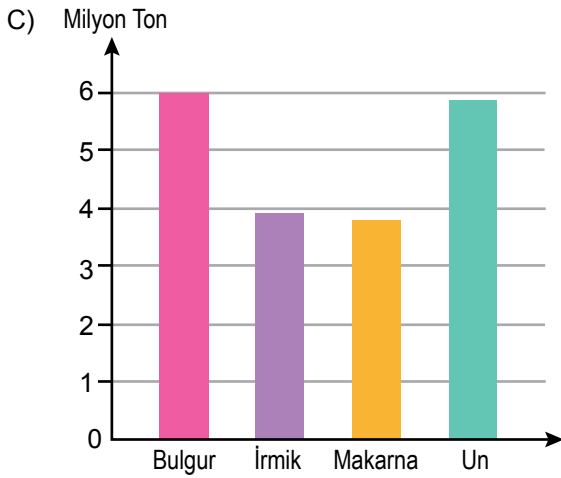
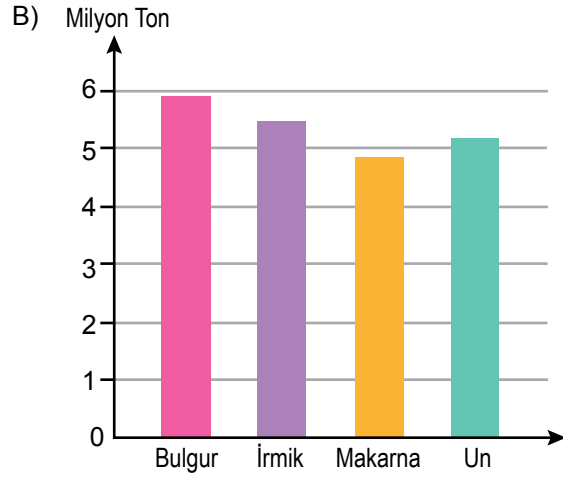
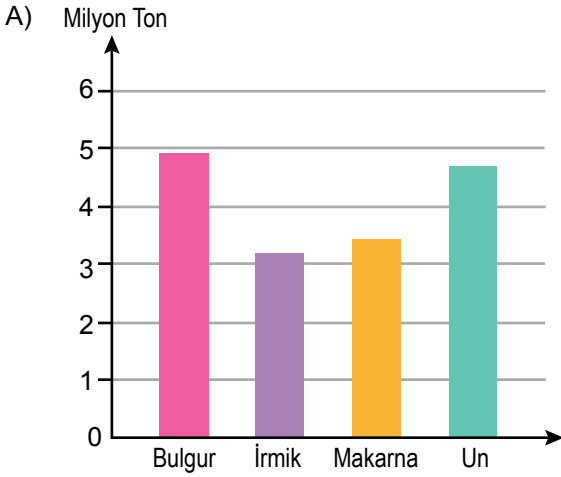
1. Tema

7. Yandaki grafikte bir ülkenin 2015 yılındaki buğday ürünleri ihracat miktarı gösterilmiştir. Bu ülkenin 2016'daki buğday ürünleri ihracat miktarı ile ilgili şu sonuçlara ulaşılmıştır:

- En az ihraç edilen ürün makarnadır.
- Un ihracatında 2015'e göre azalma gözlenmiştir.
- 2015'te en çok ihraç edilen ikinci ürün, 2016'da ilk sıraya yükselmiştir.
- 2015'te en az ihraç edilen ürün, 2016'da en çok ihraç edilen üçüncü ürün olmuştur.



Buna göre sözü edilen ülkenin 2016 yılı buğday ürünleri ihracatını gösteren grafik aşağıdakilerden hangisi olabilir?



8. Bazı Nasrettin Hoca fıkralarında, insanlara bireysel özelliklerini göz önünde bulundurarak davranmak gerektiği vurgulanır.

Aşağıdaki fıkralardan hangisi bu cümlede sözü edilen duruma örnek olabilir?

- A) Adamın birine babasından büyük bir miras kalır. Kısa zamanda bu mirası tüketen adam, Hoca'ya gelerek "Elimde avucumda hiçbir şey kalmadı Hoca'm, bana bir çare!" diye yalvarır. Hoca, gayet sakin bir şekilde "Merak etme, yakında bu dertten kurtulursun." der. Adam, sevinçle "Yoksa tekrar zengin mi olacağım?" deyince de "Hayır, parasızlığa alışacaksınız!" karşılığını verir.
- B) Hoca'nın cimri komşusu bir gün göle düşer. Arkadaşları ona yardım etmek için "Elini ver de seni çıkaralım." derler. Fakat cimrilik, ruhuna öyle işlemiştir ki boğulma tehlikesiyle karşı karşıya kalmasına rağmen elini vermek istemez. Komşusunu çok iyi tanıyan Hoca "Al elimi de seni çıkarayım." deyince adam, Hoca'nın elini tutar ve boğulmaktan kurtulur.
- C) Nasrettin Hoca bir gün yoğurt mayalamak için göl kenarına gitmiş. Göle kaşık kaşık yoğurt dökmeye başlamış. Gölün etrafında piknik yapan köylüler şaşırılmış. İçlerinden biri, Hoca'nın yanına gelerek şöyle demiş:
– Hayırdır Hoca'm, ne yapıyorsun böyle?
– Göle yoğurt çalıyorum.
– İlahi hocam, göl maya tutar mı?
– Ya tutarsa...
- D) Hoca bir gün pazarda bir papağanın çok pahalı satıldığını görünce gidip evden hindisini getirmiş ve yüksek bir fiyata satmaya çalışmış. Yanındakiler gülererek "Hoca'm, bu hindi bu kadar para eder mi?" diye sormuşlar. Hoca, papağana da çok yüksek bir fiyat istediklerini söyleyince "O papağan konuşur da ondan pahalıdır." demişler. Hoca, "O konuşursa bu da düşünür." cevabını vermiş.

9. "Çiçekler soldu." cümlesinde "soldu" sözcüğü çekimli bir "fiil"dir ve cümlenin yüklemidir. "Solun çiçekleri vazodan aldı." cümlesinde ise "solun" sözcüğü fiil anlamını korumakla birlikte sıfat görevinde olduğu için "sıfat-fiil"dir.

Bu açıklamaya göre aşağıdaki cümlelerin hangisinde sıfat-fiil kullanılmıştır?

- A) Çocuk, yıkanacak kıyafetlerini çamaşır makinesine koymuştu.
B) Yağmur dinince rengârenk bir gökkuşağı belirdi gökyüzünde.
C) Büyük sürprizi bozmamak için arkadaşına mecburen yalan söyledi.
D) Zorlansalar da karşı kıyıya yüzerek geçmişlerdi.

1. Tema

10.



Bu yazışmada numaralanmış bölümlerin hangisinde bir yazım yanlışı vardır?

A) I.

B) II.

C) III.

D) IV.



Cevap anahtarına ulaşmak için karekodu okutunuz.



2. Tema

1. Sanatçı, “Bugün hikâye, hayatımızın neresinde duruyor?” sorusu üzerinde düşünen, konuşan, tartışan bir eser ortaya koymuştur. Eserin metinlerine atılan başlıklar, az söz ile çok şey ifade etme özelliği gösteriyor. Başlıkları bu şekilde değerlendirmemin sebebi, onların metnin içeriğini dört başı mamur bir şekilde kuşatmasıdır. Kelime tekrarlarına kolay kolay düşmemesi, incelemelerini çalakalem değil, söylediklerinin önünü ve arkasını doldurarak yapması gibi birçok neden, sanatçının güçlü bir kalemi olduğunu açık bir biçimde ortaya koyuyor.

Bu metinde aşağıdakilerden hangisinin anlamını karşılayan bir söz kullanılmamıştır?

- A) Gelişigüzel
- B) Anlaşılması güç
- C) Kısa ve öz anlatım
- D) Eksiksiz, kusursuz

2. Öznel anlatım, kişisel görüşler içerir. Nesnel anlatım ise kişisel görüşlerden uzak, kanıtlanabilir yargılarla oluşturulur.

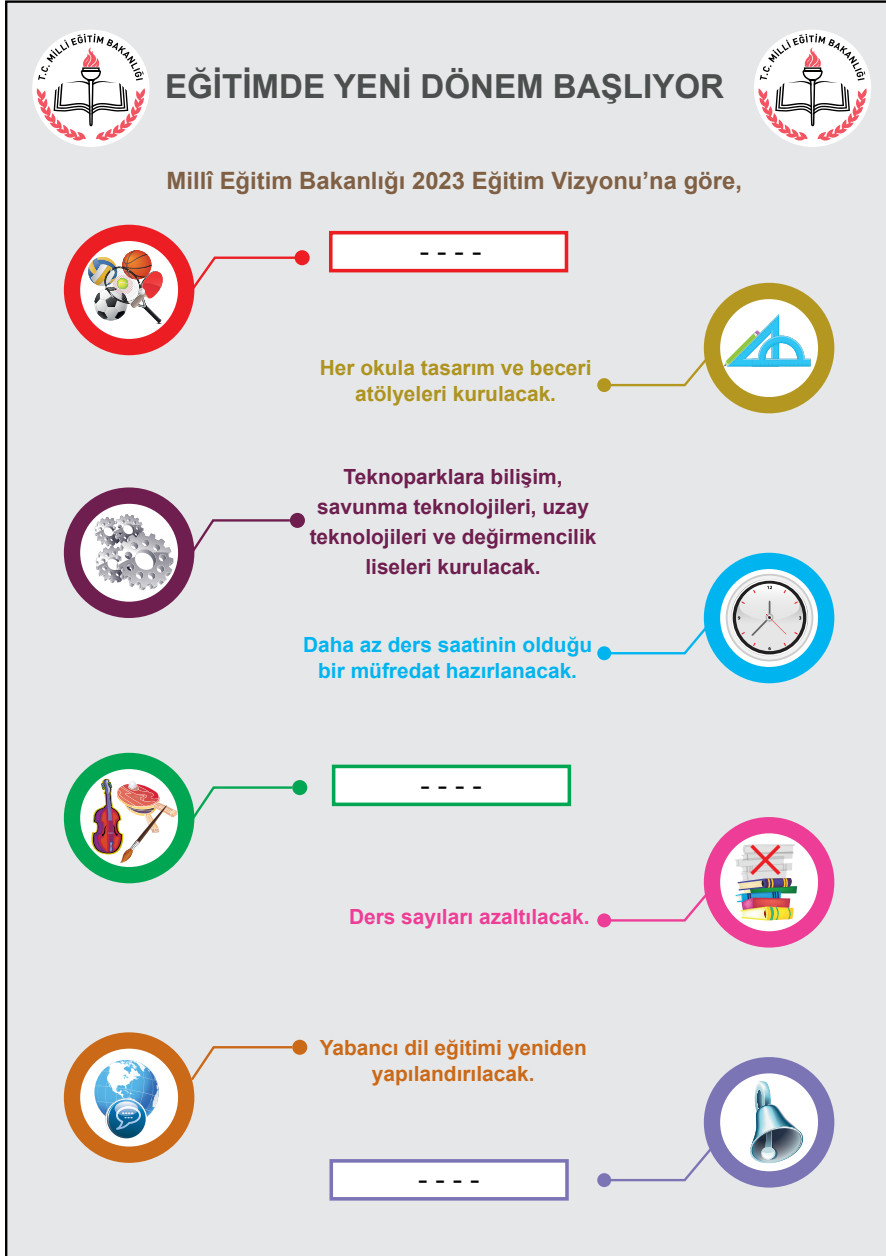
Bu açıklamaya göre aşağıdaki medya metinlerinin hangisinde öznel bir anlatıma başvurulmuştur?

- A) Kafkas Üniversitesinde yapılan bir araştırmaya göre Türkiye’de 193 çeşit peynir üretiliyor. Üretilen toplam peynir miktarının yaklaşık %96’sı inek sütünden elde ediliyor. Türkiye’de en çok tüketilen peynir çeşidi ise beyaz peynir.
- B) RoboGait, yürüme yeteneğinin tekrar kazanılması ve geliştirilmesi için kullanılan robot destekli bir yürüyüş rehabilitasyon sistemidir. Bu sistemle, yürüme zorluğu çeken hastaların bir askı yardımıyla yürüyüş bandı üzerinde, doğal yürüyüş biçimine uyarak yürümesi sağlanıyor.
- C) Son dönemlerde yapay zekâ üzerine çalışmalar artmaya başladı. Yapay zekâ sistemlerinin yine de istenen düzeye erişemediğini düşünüyor, bunu da teknik imkânsızlıklardan ziyade insan beyninin tam olarak anlaşılammış olmasına bağlıyorum. Beyinle ilgili daha derin araştırmalar yapılmadan yapay zekâ konusunda gelişme sağlanamayacaktır.
- D) Bir teleskobun ne kadar kuvvetli olduğu aynasının çapı, bir diğer deyişle teleskobun açıklığı ile belirlenir. Bir teleskop, çapı ne kadar büyükse o kadar güçlüdür yani sönük gök cisimlerinin bile detaylı görüntüsünü oluşturabilir.

3. **Aşağıdakilerin hangisi** “Hangi konuda yazarsam yazayım, gördüklerimi kendi ruh süzgecimden geçirmeden okuyucuya sunmam.” **diyen bir sanatçıya ait olabilir?**

- A) Berber bir süre baktı kapıdan çıkan adama, sonra tezgâha doğru yürüdü. Elinde tespih olan müşteri, sırası geldiği için koltuğa oturdu. Havlusu, çırağın elinde hazırda. Berber, bir yandan tezgâhın üzerinde duran usturalardan birini seçmeye çalışıyor, bir yandan da koltukta oturan adama bakıyordu.
- B) Arabamı evin önüne park ederken duydum miyavlama seslerini. Başımı camdan uzatınca Tekir’in mahalleye dışarıdan gelen iki kediyi kovaladığını gördüm. Kedilerden sarı tüylüsü bir an dönüp tüylerini kabarttı, anında üzerine yürüdü Tekir. “Dur, Tekir; yapma!” diye bağırdım.
- C) Avluya girip duvar kenarına çömeldi. Sırtında deve tüyü çuldan yapılmış kısa bir cepken, bunun altında yıpranmış bir gömlek vardı. Ucunu sağ yanağının üstüne getirdiği kasketi yağ içindeydi. Kasketin yırtık ucundan koyu sarı bir mukavva sarkmıştı. Uzun süre hiç konuşmadan öylece oturdu.
- D) Her zamanki yerimizde, bahçedeki çınarın gölgesine kurulan masalardan birinde oturuyorduk. Çınarın kalın dallarını süsleyen iri, yeşil yapraklarda ne bir esinti vardı ne de bir kıpırtı. Koca çınar, heykel misali kaskatı eğilmişti masamızın üzerine. Emel, belki serinletir diye vantilatörü çıkarmıştı bahçeye.

4.



- I. Özel yetenekli öğrencilere yönelik seçmeli dersler getirilecek.
- II. Teneffüs süreleri uzatılacak.
- III. Okul ve mahalle spor kulüpleri kurulacak.

Yukarıdaki bilgilendirme grafiğinde bazı simgelerin karşısındaki açıklama bölümleri boş bırakılmıştır. Bu simgeler ve numaralanmış cümleler eşleştirildiğinde doğru sıralama aşağıdakilerden hangisi olur?

A) B) C) D)

2. Tema

5. Malazgirt Parkı'ndaki bir bankta oturan Eray'a, bir kişi Şükûfe Nihal Ortaokuluna yürüyerek nasıl gidebileceğini sormuştur.



Bu haritaya göre Eray aşağıdakilerden hangisini söylerse yolu doğru tarif etmiş olur?

- A) 1071. Sokak'tan Selim Caddesi'ne kadar yürüyün ve sağa dönün. Caddeden ilk sola döndüğünüzde 1072. Sokak'a ulaşacaksınız. Bu sokaktan üçüncü sola girip biraz ilerleyince okul, solunuzda kalacak.
- B) 1071. Sokak'tan Selim Caddesi'ne kadar ilerleyip sola dönün ve Kermes Sokağı'na kadar yürüyün. Kermes Sokağı'na girip dördüncü sola dönün. Biraz yürüdükten sonra okul, sağınızda kalacak.
- C) 1072. Sokak'tan Selim Caddesi'ne kadar yürüyün, caddeye ulaştınca sağa dönün, dümdüz gidip ilk sola dönün. Biraz ilerleyince okul, solunuzda kalacak.
- D) 1072. Sokak'la Selim Caddesi'nin kesiştiği yere kadar yürüyün. Bu noktadan sola dönün, Kermes Sokağı'na kadar dümdüz ilerleyin. Kermes Sokağı'na girip sokağın sonuna kadar yürüdüğünüzde okul, sağınızda kalacak.

2. Tema

6. Hani kimi zaman bir şeyler hissederiz, bir esinti yoklar içimizi. Bu hisleri ifade etmek isteriz ama uygun sözcükleri bir türlü bulamayız. Dilimizin ucuna bir şeyler gelir gibi olur ancak söze dönüşmez. Bu durumu Orhan Veli ne güzel dile getirmiştir: “ - - - - ”

Bu metinde boş bırakılan yere anlam akışına göre aşağıdakilerden hangisi getirilmelidir?

- A) Eve ekmekle tuz götürmeyi
Böyle havalarda unuttum
Şiir yazma hastalığım
Hep böyle havalarda nüksetti
Beni bu güzel havalar mahvetti
- B) Garibim
Ne bir güzel var
Avutacak gönlümü
Bu şehirde
Ne de tanıdık bir çehre
Bir tren sesi
Duymaya göreyim
İki gözüm iki çeşme
- C) İstanbul'da Boğaziçi'nde
Bir garip Orhan Veli'yim
Veli'nin oğluyum
Tarifsiz kederler içinde
- D) Bir yer var biliyorum
Her şeyi söylemek mümkün
Epeyce yaklaşmışım, duyuyorum
Anlatamıyorum

7. Bir sanat alanında başarılı olmuş insanlar, bu alanda adını duyurmak isteyen kişilere bazen doğrudan destek verir, bazen de ilham kaynağı olur.

Bu cümlede anlatılan durumu,

- I. Paulo Coelho'nun anne ve babası, onun umut vadeden bir mesleğe yönelmesini istiyordu. Ancak o, yazar olmayı düşünüyordu ve ailesinin karşı çıkmasına rağmen yazmaya devam etti. Coelho'nun “Simyacı” isimli romanı dünya genelinde kırk milyondan fazla satıldı. Kitapları altmıştan fazla dile çevrildi. Mükemmel bir avukat da olabilirdi ancak o, dünyaca ünlü bir yazar oldu.
- II. Minnesota'da doğan Bob Dylan, müzisyenlikle ilgili hayallerini gerçekleştirmek için New York'a gitti. Orada pek çok sanatçıyla tanıştı. Bunlar arasında, onu hayal bile edemeyeceği sanatsal noktaya taşıyan kişi Woody Guthrie oldu. Onun ses kaydını duyduğu anı “Zihnimde bir şimşek çakmış gibiydi.” diyerek ifade eden Dylan, yıllardır aradığını o kayıttan bulmuştu.
- III. Ressam olma hayaliyle büyüyen Mahişeker Hanım, bulduğu her kâğıda resim çizerek kendini bu alanda yetiştirmiştir. Resim tutkusu, ilkokul öğretmeninin etkisiyle küçük yaşlarda başlayan bu sanat âşığı teyzemiz “Köy yerinde ressam mı olurmuş?” sözlerine inat, resim yapmayı hiç bırakmadığını söylüyor.

metinlerinden hangileri örneklendirmektedir?

- A) Yalnız I. B) Yalnız II. C) II ve III. D) I, II ve III.

2. Tema

8. Spor müsabakaları için 8/A ve 8/B sınıflarından Sude, Cüneyt, Elif, Defne, Erkan seçilmiştir. Bu kişilerin her biri; futbol, voleybol, basketbol, masa tenisi ve badminton müsabakaları için İzmir, Afyon, Çanakkale, Erzurum ve Rize şehirlerinden birine gitmiştir. Bu kişilerin sınıfları, gittikleri şehirler ve katıldıkları müsabakalarla ilgili şunlar bilinmektedir:

- Elif, Erzurum'a gitmiştir.
- Defne, masa tenisi müsabakasına katılmıştır.
- Futbol, basketbol ve badminton müsabakalarına katılanlar 8/A sınıfındadır.
- 8/B sınıfından Sude, İzmir'e gitmiştir.
- Afyon'a giden Erkan, basketbol müsabakasına katılmıştır.

Bu bilgilere göre kişilerden hangilerinin hem sınıfları hem müsabakaya katıldıkları spor dalları hem de gittikleri şehir kesin olarak bellidir?

- A) Defne ve Elif B) Defne ve Erkan C) Elif ve Sude D) Erkan ve Sude

9. Alışverişlerde vaktimizin çoğu, gıda reyonlarında hangi ürünün daha sağlıklı olduğuna karar vermekle geçiyor. Kimi zaman doğru kararlar veriyor, kimi zaman da "Acaba gerçekten ne yiyoruz?" sorusuyla eve dönüyoruz. Özellikle yaz aylarında gıdaların paketlenmesine ve saklama koşullarına daha fazla dikkat etmek gerekiyor. Bunlara dikkat edilmezse gıdalarda, hastalıklara neden olan bakteriler oluşabiliyor. Bir grup araştırmacı, bu sorunun çözümüne katkı sağlayabilmek için bir algılayıcı (sensör) geliştirdi. Gıdalara yaklaştırılan bu algılayıcı, insanlarda hastalıkların oluşmasına neden olan bakterileri belirlediğinde ışık yayıyor.

Bu metinde sözü edilen algılayıcının üretilme amacı aşağıdakilerden hangisidir?

- A) Gıdalarda zararlı bakteri olup olmadığını tespit etmek
B) Paketlenmiş yiyeceklerde bakteri oluşumunu engellemek
C) Yiyeceklerde bakteri oluşumuna neden olan durumları saptamak
D) Hazır gıdalarla doğal gıdalar arasındaki farkı göstermek

10. Kısaltmalarla ilgili bir çalışmada, kısaltmaların farklı yöntemlerle oluşturulduğu ifade edilmektedir. Bu yöntemlerden bazıları şunlardır:

- Kelimenin ilk hecesi kullanılarak yapılır.
- Kelimenin bazı ünlü ve ünsüz harfleri birlikte kullanılarak yapılır.
- Birleşik kelimelerde her kelimenin ilk harfi kullanılarak yapılır.

Aşağıdakilerden hangisi bu metinde sözü edilen kısaltma türlerinden herhangi birine örnek olabilir?

- A) AA (Anadolu Ajansı)
B) m (Metre)
C) Apt. (Apartman, Apartmanı)
D) TR (Türkiye)

11.



Rus mühendisler 1971 yılında Türkmenistan'da, ki o zamanlar Sovyetler Birliği'ne bağlıydı, petrol arıyorlardı. Bu çalışmalar sırasında büyük bir doğal gaz rezervi bulundu. Doğal gazı çıkarmak ve işlemek için sondaj kuleleri, depolama alanları kuruldu. Ancak zemin, üzerindeki yükü taşıyamadı ve çöktü. Büyük bir krater oluştu ve çevreyi tehdit eder boyutta metan gazı ortaya çıktı. Bilim insanları çevre köylerdeki insanların, hayvanların ve bitkilerin zarar görmesinden endişelenerek gazı kontrollü bir şekilde yakmaya karar verdiler. Bu kontrollü yangın günümüzde de devam etmektedir.

Bu metinde virgül, numaralanmış görevlerinden hangisiyle kullanılmamıştır?

A) I.

B) II.

C) III.

D) IV





3. Tema

1. Aksaray'daki bir muhasebe bürosunda kurulan sete bacaklarım titreyerek gittim. Masanın arkasındaki deri koltuğa oturduğum o ana kadar oyunculukla ilgili hiçbir tecrübeye sahip değildim. Ancak kamera karşısına çıkmadan önce, usta bir oyuncu olan rol arkadaşımın söylediği şu sözler beni biraz rahatlattı: "Sakin rol yapmaya kalkma! Sinemanın oynayan bir oyuncuya ihtiyacı yok."

Bu parçada geçen "oynayan bir oyuncu" sözüyle anlatılmak istenen aşağıdakilerden hangisidir?

- A) Doğallıktan uzak olmak
B) Senaryoya bağlı kalmamak
C) İşinin hakkını vermemek
D) Role kendi yorumunu katmak

2. Kültürümüzün koruyucusu dildir. Dili korumak, kültürü korumak demektir. Bu yüzden konuşurken veya yazarken yabancı sözcüklere mümkün olduğunca yer vermemeliyiz. Ama ne yazık ki çevremize baktığımızda durumun hiç de böyle olmadığını görüyoruz. Çarşıya çıkmak acı veriyor artık insana; mağazaların, dükkanların adları ya İngilizce sözcüklerden oluşuyor ya da Türkçe isimler bile İngilizce sözcükmüş gibi yazılıyor. İnsanlar, konuşurken aralara yabancı sözcükler sıkıştırmayı marifet sayıyorlar.

Aşağıdaki görsel ve afişlerden hangisi bu parçada yakınılan durumla ilgili değildir?



3. Tema

3. Çamaşırırcı bir kadının kızı, okumak için benden kitap isteyince hoşuna gider diye düşünerek ona Orhan Kemal'in "Çamaşırırcının Kızı" adlı öykü kitabını verdim. Ertesi sabah yanıma gelip kitabı bana uzatınca "Ne o, hemen getirdin kitabı, beğenmedin mi yoksa?" dedim. Kız, gözlerimin içine bakarak "- - -" dedi ve ekledi: "Ben okuduğum her kitapta yeni bir dünyayla tanışmak istiyorum."

Bu metinde boş bırakılan yere düşüncenin akışına göre aşağıdakilerden hangisi getirilmelidir?

- A) Önce yazarını tanımalıyım.
- B) Ben bunları biliyorum zaten.
- C) Bana sıkıntılarımı hatırlatıyor.
- D) O kadar akıcıydı ki bir çırpıda bitirdim.

4. Haber yazıları, bir olay ya da olguyla ilgili bilgilerin 5N1K kuralına göre yazılı metin hâline getirilmesiyle oluşur. 5N1K kuralı, haberin "ne, nasıl, niçin, nerede, ne zaman, kim" sorularına göre kurgulanmasıdır.

Bu açıklamaya göre aşağıdakilerin hangisi 5N1K kuralına göre yazılmış bir haber yazısıdır?

- A) Gazetede ki köşemizde bir reçete yazdık ya, birçok dostumuz aradı. Yeşillik dediğin sadece yemlik, kuzukulağı, madımaktan mı ibarettir; daha sayılsa neler neler vardır, diye uyardılar beni. Ben ne yemek ustasıyım ne de salata uzmanı. Bahar geldi, tabiat kendini yeniledi; siz de şöyle bir silkinin, kış uykunuzu üstünüzden atın, demek istedim sadece.
- B) "Askerlik süresi kısaltılıyor. Üç ay temel askerlik eğitimi alan herkes, vatani görevini tamamlamış sayılacak. İsteyen, maaş karşılığında ordudaki görevine devam edecek. Yeni yasa, Resmî Gazete'de yayımlanmasının ardından yürürlüğe girecek." haberini okuyan babam gülümsedi. Başladı askerlik anılarını anlatmaya. Biz de her defasında olduğu gibi büyük bir heyecanla dinledik onu.
- C) Bilmem duydunuz mu, Sultanahmet Camii'nin halıları yenilendi. Nasıl bir desen tutturalacaklar diye merak ediyordum doğrusu. Sonuç olumlu çıktı. Sevindim. Caminin güzelliğini buradan tekrar anlatmaya gerek yok. Çinilerinin hâkim rengi ile "Mavi Cami" olarak anılıyor. Yapılan süslemeler, bu hâkim renge yer yer lacivert ve kırmızılar eklenerek tamamlanmış.
- D) Kastamonu'da bir aile beş kuşaktır şimşir kaşık üretiyor. Çocukluğundan beri ağaçları yontarak mutfak araç ve gereçleri yapan Mehmet Bey, dede mesleğini yaşatmak için çalışıyor. Bakteri üremesini engelleyen bir özelliğe sahip olduğu için sağlık açısından da tercih edilen bu kaşıklar, kayalıklarda yetişen ve değerli bir ağaç olan şimşirden yapılıyor.

5. Özne; yüklem bildirdiği işi yapan, yüklem bildirdiği durumu üzerine alan ögedir. Nesne ise cümlede öznenin yaptığı "eylemden" etkilenen ögedir. "Seda kütüphaneden kitap aldı." cümlesinde alma işini yapan "Seda"dır ve cümlenin öznesidir. Seda'nın alma eyleminden etkilenense "kitap"tır ve cümlenin nesnesidir.

Bu açıklamaya göre aşağıdaki cümlelerin hangisinde "nesne" yanlış gösterilmiştir?

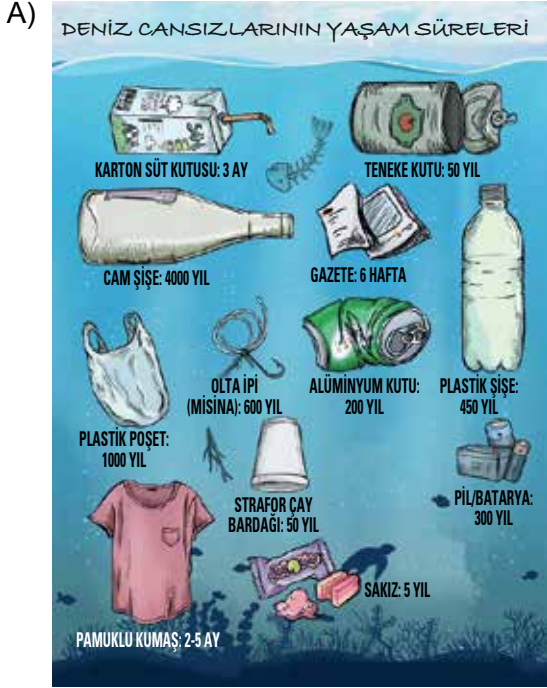
- A) Dere kenarında bir güvercin su içiyordu.
- B) Karşı komşumuz kurabiyeyi çok güzel yapıyor.
- C) Babam ceketinin cebinden bir davetiye çıkardı.
- D) Her seferinde bize taze meyveler getirirdi.

3. Tema

6. Belli bir bölgedeki bitki ve hayvan türlerinin zenginliğine "biyoçeşitlilik" denir. Gezegenimizi yaşanabilir hâle getiren biyoçeşitlilik, insanların sağlığını ve çevreyi korur. Biyoçeşitliliğin korunması için alınabilecek önlemlerden bazıları şunlardır:

- Tarım ilacı ve deterjan gibi kimyasal maddelerin kullanımı konusunda bilinçlendirme çalışmaları yapılmalıdır.
- Biyohırsızlığa (bitki ve hayvan kaçakçılığı) yönelik önlemler alınmalıdır.
- Doğal yaşam alanları ve su kaynakları korunmalıdır.
- Organik tarım tercih edilmeli ve desteklenmelidir.
- Ormanların tahrip edilmesinin önüne geçilmelidir.

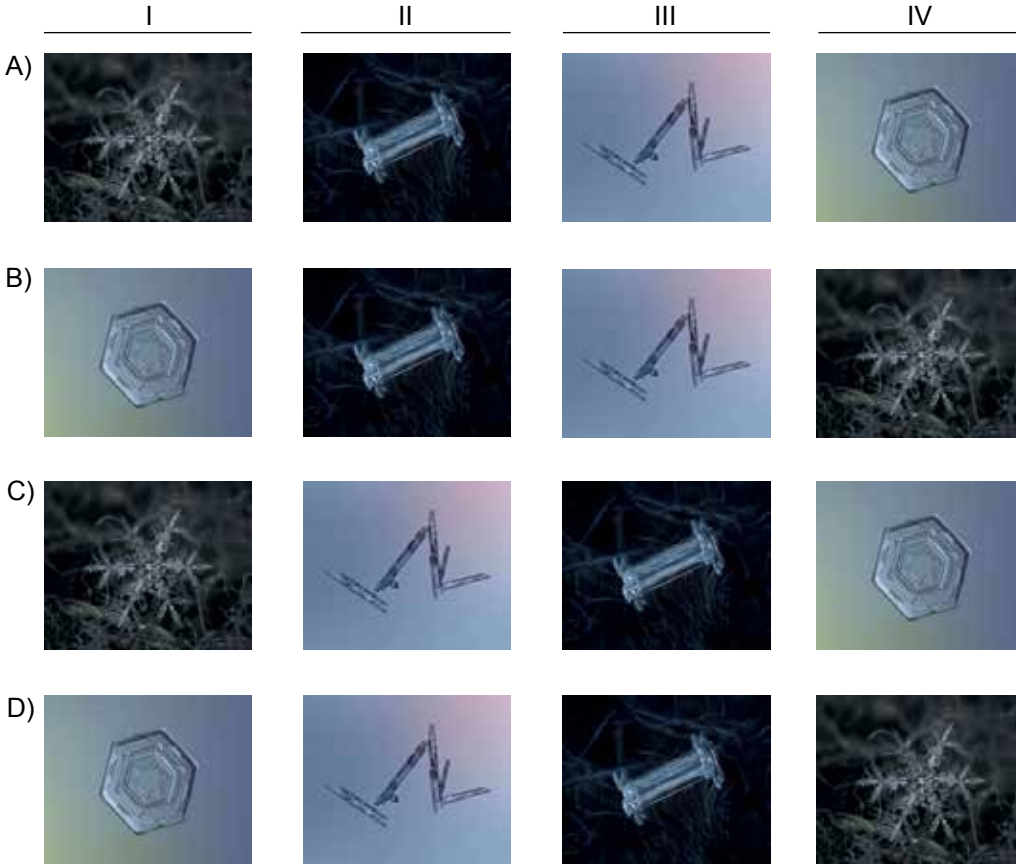
Bu metne göre aşağıdaki afişlerden hangisi biyoçeşitliliğin korunması ile ilgili değildir?



3. Tema

7. Araştırmalara göre kar taneleri dört gruba ayrılır. Altı kenarlı düz bir levhaya benzeyen levha kar taneleri, donma noktasının hemen altında; sütun benzeri bir yapısı olan sütun kar taneleri çok düşük sıcaklıkta oluşur. Uzun, ince iğneler şeklinde görünen ve orta seviyedeki nemlilikte oluşan iğnemsiz kar taneleri, sıkıştırılabilen yapısından dolayı kayak için mükemmel bir zemin oluşturur. Yüksek nemin etkisiyle oluşan ve karmaşık bir yapısı olan dendrit kar tanelerinde buhar, nemden dolayı çok hızlı yoğunlaştığı için buz kristalleri dallanmış bir yapıya bürünür.

Bu metinde numaralanmış kar tanesi türlerinin görselleri aşağıdakilerin hangisinde sırasıyla verilmiştir?



3. Tema

8. Aşağıda sinema filmi yapımının, sırasıyla “Geliştirim”, “Yapım Öncesi”, “Yapım”, “Yapım Sonrası” ve “Dağıtım” başlıkları altında incelenen beş aşaması karışık olarak verilmiştir.

I. Düzgün ve kolay bir film çekimi için iyi bir hazırlık gerekir. Bu aşamada senaryoya uygun oyuncular belirlenir, dekorlar ve kostümler hazırlanır.

II. Filmin hangi sinemalarda, ne zaman gösterime gireceğine karar verilir ve belirlenen sinema salonlarında gösterimi tamamlandıktan sonra farklı ortamlarda satışı başlar. Bazı filmler de festivallere gönderilir.

III. Çekimi tamamlanan sahneler bilgisayarda kurgulanır, filme görüntü ve ses efektleri ile müzik eklenir. Yapım ekibinin kontrolünden sonra film, izleyici ile buluşmaya hazır hâle gelir.

IV. Her film bir fikirle başlar. Bu fikir; önce bir öyküye, sonra senaryoya ve daha sonra resimli taslağa dönüştürülür. Filmde, özel efektler ve fantastik öğeler kullanılacaksa bunları ekibin anlayacağı şekilde çizecek iyi bir ressam gereksinim duyulur. Daha sonra, masrafları üstlenecek bir yapımcı arayışına gidilir.

V. Filmin bütün sahneleri, hazırlanan programa uygun şekilde çekilir. Bu sürecin sorunsuz geçmesi için görev dağılımının çok iyi yapılması gerekir.

Bu aşamalar aşağıdakilerin hangisinde doğru sıralanmıştır?

A) I - IV - V - II - III

B) I - V - III - IV - II

C) IV - I - V - III - II

D) IV - V - II - I - III

9. Üçgen, yıldız ve daireden oluşan bir kodlama sisteminde A, Ç, I, K, R harfleri aşağıdaki gibi gösterilmiştir.

A	▲★▲
Ç	★▲
I	▲★
K	★▲▲
R	★●▲★

Buna göre aşağıdaki beş harfli kelimelerden hangisi “★▲▲★★●▲★▲★▲▲” şeklinde kodlanır?

A) KIRAK

B) KIRAÇ


C) ÇIRAK

D) ÇARIK

10.

GÖBEKLİTEPE UNESCO DÜNYA MİRAS LİSTESİ'NDE

Dışişleri Bakanlığı, Şanlıurfa'daki Göbeklitepe Arkeolojik Alanı'nın, UNESCO Dünya Miras Listesi'ne girmesiyle Türkiye'nin söz konusu listeye kayıtlı alanlarının sayısının arttığını duyurdu.



İLK KEZ 1963'TE FARK EDİLEN GÖBEKLİTEPE'DE BUGÜNE KADAR GÜN YÜZÜNE ÇIKARILAN BAZI ESERLER:

8 ila 30 m çapında dünyanın en eski tapınak kalıntıları

Göbeklitepe
Şanlıurfa'ya 18 km mesafede
ŞANLIURFA

Çok sayıda yabancı hayvan figürü, insan heykeli

65 cm

Yaklaşık 12 bin yıl öncesine ait olduğu belirtilen 65 cm uzunluğunda insan heykeli

3 ila 6 m

Neolitik Dönem'e ait, boyları 3 ila 6 m, ağırlıkları 40 ila 60 ton olan yabancı hayvan figürlü, "T" biçimli dikili taşlar

Göbeklitepe,
"dünyanın en eski tapınak merkezi" kabul ediliyor.

6 yıl önce UNESCO Dünya Mirası Geçici Listesi'ne alındı.

Bahreyn'de yapılan 42'nci Dünya Miras Komitesi Toplantısı'nda UNESCO Dünya Kültürel Miras Listesi'ne kabul edildi.

Bu görseldeki bilgilerden hareketle Göbeklitepe ile ilgili,

- I. İnanç tarihine ait bilgileri altüst eden bir tapınaktır.
- II. İçindeki T biçimli ve hayvan figürlü dikili taşlar insanı temsil etmektedir.
- III. Türkiye'nin, Dünya Miras Listesi'nde Göbeklitepe dışında da eserleri vardır.

yargılarından hangilerine ulaşamaz?

- A) Yalnız I. B) Yalnız III. C) I ve II. D) II ve III.





4. Tema

1.

I. Metin

Dinamit ağacı, Güney Amerika'da yetişen ve boyu 60 metreye kadar uzayabilen bir ağaçtır. Bu ağaç, tohumlarını yaymak için diğer ağaçlardan farklı bir yol izler. Olgunlaşan meyvelerini orman tabanına düşürmek yerine patlatarak, tohumları 45 metrelik bir alana yayar. "Maymun çıkmaz ağacı" olarak da adlandırılan bu ağaçtan, meyvelerini patlatırken sesler yükselir.

II. Metin

Bitkiler dünyasının en hızlı eylemini, "bunchberry" ağacının çiçekleri gerçekleştiriyor. Eylemin hızını anlatmak için saniyeyi çok daha küçük zaman birimlerine bölmek gerekiyor. Çiçek, saniyenin binde birinden daha kısa bir süre içinde açıyor. Hesaplamalar doğruysa bu çiçeklerin açtıkları sırada ortaya çıkan basınç, astronotların bir füzenin fırlatılışı sırasında hissettikleri basıncın sekiz yüz katı.

Aşağıdakilerden hangisi bu metinlerin ortak özelliklerinden biridir?

- A) Örneklere yer verilmesi
- B) Tanımlama yapılması
- C) Kişileştirmeden yararlanılması
- D) Karşılaştırmaya başvurulması

2. Toplum içine girdiğimde en çok karşılaştığım sözler şunlar oluyor: "Size çok imreniyoruz, okuyacak ne çok vaktiniz oluyor. Sosyal medyadan paylaştığınız kitapları hevesle alıyor ama onları okuyacak vakti bir türlü bulamıyoruz." Hâlbuki - - - -. Okumak hayatı anlamayı ve anlamlandırmayı kolaylaştırdığı için her anımızda, başka zevk arayışına girmeden bir kitabın sayfalarına demir atıveririz.

Bu parçada boş bırakılan yere düşüncenin akışına göre aşağıdakilerden hangisi getirilmelidir?

- A) okuyacak zamanımız olduğu için okumayız, okumaktan keyif aldığımız için okuruz
- B) zaman yetersizliği, yalnız okurların değil, toplumun genel bir sorunudur
- C) biz yazarlar da onlardan çok farklı değiliz, hayat telaşı içinde okumaya zaman bulamıyoruz
- D) okumak, gerçekten de öyle ayaküstü yapılabilecek, geçiştirilecek bir eylem değildir

4. Tema

3. Sanma şahım / herkesi sen / sadıkane / yâr olur
Herkesi sen / dost mu sandın / belki ol / ağyar olur
Sadıkane / belki ol / bu âlemde / dildar olur

Bu dörtlükte her dizenin eğik çizgiyle (/) gösterilen ilk bölümleri yukarıdan aşağıya okunduğunda birinci dizeyi, ikinci bölümleri ikinci dizeyi, üçüncü bölümleri ise üçüncü dizeyi oluşturmaktadır.

Buna göre dörtlüğün son dizesi aşağıdakilerin hangisinde doğru verilmiştir?

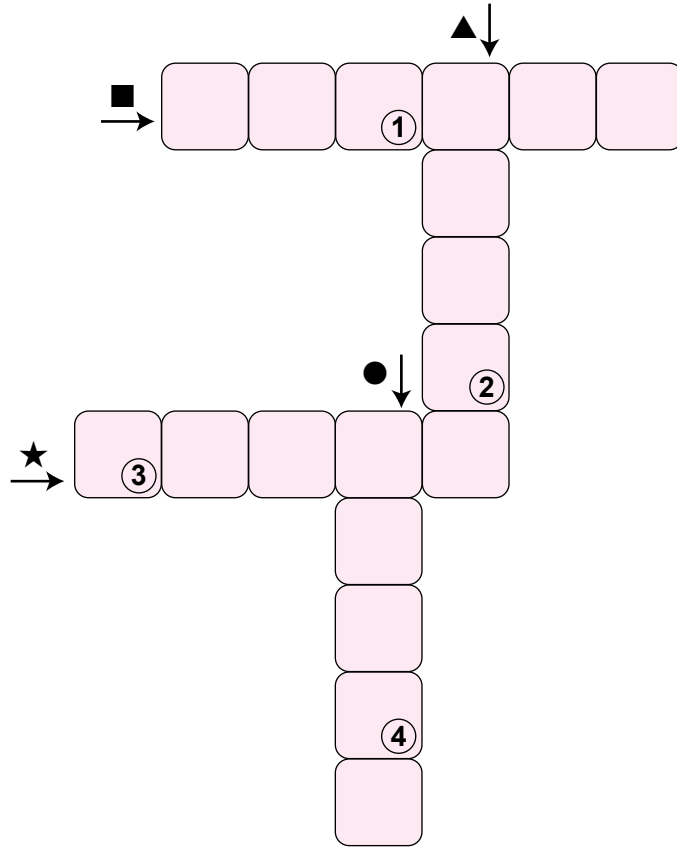
- A) Ağyar olur / dildar olur / yâr olur / serdar olur
B) Herkesi sen / bu âlemde / sadıkane / dost mu sandın
C) Yâr olur / ağyar olur / dildar olur / serdar olur
D) Sanma şahım / herkesi sen / sadıkane / dost mu sandın

4. Tema

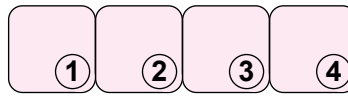
4. Birbirine yardım eden fertlerden oluşan topluluklar, engelleri daha kolay aşip üst düzey başarılar elde edebilir. İnsanın geçmişinde gördüğümüz ve onu dünyada baskın tür hâline getiren sosyal ve kültürel gelişimin arkasında böyle bir gerçeklik yatar.

Bu metindeki bazı sözcüklerin anlamları “■, ★, ●, ▲” simgeleriyle verilmiştir. Bu sözcükleri metinden bularak aşağıdaki bulmacaya yerleştiriniz.

- Benzerleri arasında, güç ve önem bakımından başta gelen.
- ★ Bir nesnenin, bir kimsenin başka nesne veya kimselere göre değer ve yücelik derecesi.
- Bir şeyin gerçekleşmesini önleyen sebep.
- ▲ Sıkıntı çekmeden, yorulmadan yapılabilen.



ANAHTAR SÖZCÜK



Numaralanmış kutularda yer alan harfler “ANAHTAR SÖZCÜK” bölümüne yerleştirildiğinde aşağıdakilerden hangisi oluşur?

A) S E N A

B) S A L I

C) S A Y I

D) S A D E

4. Tema

5. Sanatın, gerçekleri yansıtması gerektiğini söyleyen Tolstoy, "Sanatta önemli olan, birtakım karakterler yoluyla hikâye anlatmak değil, okuyucuya gerçekleri hatırlatmaktır." diyerek sanat eserlerinin insanlara boş şeylerle vakit kaybettirmemesi gerektiğini vurgular. Çünkü hangi sanat türü olursa olsun, sanatta gerçekçilik çok önemlidir. Sanatın faydası, gerçeği bütün yönleriyle ve samimiyetle anlatmasındadır. Bu yüzden sanat eserlerinde gerçekler olduğu gibi verilmelidir. Hayalî ve gerçekleşmesi imkânsız birtakım eylemleri, durumları ve görüntüleri sanat diye sunmanın insana bir faydası yoktur.

Aşağıdaki tablolardan hangisi bu sözleri söyleyen kişinin onayladığı türden bir sanat eseri değildir?

A)



B)



C)



D)



6.



Bu görseli en doğru yansıtan metin aşağıdakilerden hangisidir?

- A) Geçenlerde mahalleden iskeleye kadar yürüyeyim, dedim. Sahilde kimi göreyim? Bizim Emine teyze bir köşeye oturmuş, kuşları yemiyor. Yanına gidip başına dikildim. Beni görünce heyecanlandı, hemen ayağa kalktı. Başladık eski günleri, o meşhur turşularını, benim mavi bisikleti konuşmaya.
- B) Sözde öğleden sonra buluşacaklardı ama Suat yapmıştı yine yapacağını. Bekleye bekleye bir hâl olmuştu. Karnı da epey acıkmıştı. Acaba arkasındaki simitçiçiden simit alsa açlığını bastırabilir miydi?
- C) Süleyman, dikkat et, diyorum. Ağabey, merak etme, diyor. Hareket hâlindeki kamyonu binmeye çalışılır mı hiç? Aşk olsun Mahmut, sen de gece gece şehrin göbeğine ne demeye soktun ki bizi? Oğlum, in aşağı; şimdi bir kaza çıkacak!
- D) Eyvah! Kırmızı hırkalı yaramaz yine çıkageldi. Ne zaman annesi ve kardeşi ile buradan geçseler bizi ürkütmeyi görev sayar. O yetmezmiş gibi bugün bir de şapkalı amcamız var. Dur, şunun etrafında uçup onu rahatsız edeyim!

7. Aşağıdaki metinlerden hangisine “Sosyal Medyanın Tüketici Davranışlarına Etkisi” başlığının getirilmesi en uygundur?

- A) Sosyal medya bağımlılığı, özellikle akıllı telefonların hayatımıza girmesiyle giderek arttı. Görünür olma ve başkalarının hayatını takip etme isteğinin günümüzde kimileri için abartılı bir hâl aldığını söyleyen uzmanlar, sosyal medya bağımlılığının kontrol altına alınmadığı takdirde kaygı bozukluklarından depresyona kadar pek çok zararı olabileceğini vurguluyor.
- B) Sosyal medyada bulunan içerikler, bunlardan yararlananların tutumunu ve sosyal medya pazarlamasını biçimlendirmektedir. İnsanlar, bir ürünü satın almaya karar verme noktasında sosyal medyadaki kullanıcı veya firma tarafından oluşturulmuş içeriklerden etkilenmektedir.
- C) Son dönemlerde toplumsal hayatta yaşanan birçok gelişme internetin doğrudan ya da dolaylı etkisiyle ortaya çıkmaktadır. Sosyal medya adı verilen bu yeni iletişim mecrası, eski medya araçlarından farklı ve yaşadığımız zamanın ruhuna daha uygundur.
- D) İnsanlık tarihi boyunca var olan iletişim, çağımızda yeni bir boyut kazanmıştır. Hızla değişen teknoloji, giderek artan istek ve ihtiyaçlar birtakım iletişim araçlarının ortaya çıkmasını sağlamıştır. Bu iletişim araçlarının en önemlisi günümüzde çok etkin kullanılan internettir. İnsanlar, internet ve sosyal medya sayesinde yeni iletişim olanaklarına sahip olmuşlardır.

4. Tema

8. Türklerin bilinen ilk alfabesi olan Orhun alfabesinde 38 harf vardır. Bu alfabeyle oluşturulan yazılar sağdan sola okunur. Orhun alfabesinin bazı özellikleri aşağıdaki tabloda verilmiştir.

Ünlüler					
Orhun alfabesinde ünlüleri veren simgeler dört tanedir.					
A/E	I/İ	O/U	Ö/Ü		
↵	↑	>	N		
Ünlü Uyumu Gerektiren Ünsüzler					
Bazı ünsüzler, kalın ve ince ünlülerle birlikte kullanım durumlarına göre iki farklı simgeyle gösterilir.					
İnce Ses (E, İ, Ö, Ü ile)	B	G	D	K	L
	⊗	⊕	⊗	⊕	⊕
Kalın Ses (A, I, O, U ile)	↵	↑	⊗	⊕	⊕
İnce Ses (E, İ, Ö, Ü ile)	N	R	S	T	Y
	⊕	↑	⊕	⊕	⊕
Kalın Ses (A, I, O, U ile)	↵	⊕	⊕	⊕	⊕
Tüm Ünlüler ile Aynı Yazılan Ünsüzler					
Bazı ünsüzler, hem ince hem de kalın ünsüzlerle kullanıldığında aynı şekilde yazılır.					
Ç	M	P	Ş	Z	
⊕	⊕	1	⊕	⊕	
Birleşik Sesler					
Bazı semboller birden çok sesi karşılar.					
İÇ/Çİ	İK/Kİ	OK/KO	ÖK/KÖ		
⊕	⊕	⊕	⊕		
NY	NG	NT	NÇ	LT	
⊕	⊕	⊕	⊕	⊕	

Bu bilgilerden hareketle aşağıdakilerden hangisi "Suna, Tonguç, Bilge, Umay" isimlerinden herhangi birinin Orhun alfabesine göre yazımı değildir?

- A) D ↵ ⊕ >
- B) ↵ ⊕ > ⊕
- C) ⊕ > ⊕ > ⊕
- D) ↵ ↑ ⊕ ↑ ⊗

9. Aşağıda bir cep telefonunun garanti şartları ve kullanım kılavuzu verilmiştir.

GARANTİ ŞARTLARI

1. Garanti süresi, ürünün teslim tarihinden itibaren başlar ve üç yıldır.
2. Garanti hizmetinden faydalanmak için faturanın gösterilmesi gerekmektedir.
3. Ürünün, garanti süresi içinde gerek malzeme ve işçilik gerekse montaj hatalarından dolayı arızalanması hâlinde hiçbir ücret talep edilmeksizin tamiri yapılacaktır.
4. Ürünün, kullanım kılavuzunda yer alan hususlara aykırı kullanılmasından kaynaklanan arızalar garanti kapsamı dışındadır.

KULLANIM KILAVUZU

1. Telefonunuz için hasarlı güç kabloları, priz veya fişleri kullanmayınız.
2. Telefonunuzu sıvı temasından koruyunuz.
3. Herhangi bir arıza meydana gelirse telefonunuzu kendiniz tamir etmeyiniz.
4. Telefonunuza, güvenilir olmayan internet sitelerinden yazılım indirmeyiniz.

Dört farklı müşteri, bozulan telefonlarının garanti kapsamında tamir edilmesini istemektedir. Telefonu aldıkları firmaya bu amaçla bir dilekçe yazmışlardır.

Buna göre aşağıdaki taleplerden hangisinin firmadan olumlu cevap alması beklenir?

- A) İki yıl önce firmanızdan aldığım cep telefonum şarj olmuyor. Faturam olmadığı için kimlik bilgilerimi gönderiyorum. Ürünün değiştirilmesini veya ücretsiz tamirini talep ediyorum.
- B) İnternet sitenizden iki buçuk yıl önce aldığım ve faturasını sakladığım cep telefonum son iki haftadır aşırı ısınıyor. Ürünün firmanız tarafından tamir edilmesini istiyorum.
- C) Henüz iki ay önce firmanızdan aldığım telefonum üzerine su döküldü. Telefonum o günden beri çalışmıyor. Cihazımın garanti kapsamında tamir edilmesini istiyorum.
- D) Firmanızdan bir yıl önce aldığım cep telefonu, kullanım kılavuzuna uygun kullandığım hâlde arızalandı. Ürünü onarmak için söktüğümde bazı parçaların paslandığını gördüm. Ürünün tamir edilmesini istiyorum.

10. Bugünkü sanat iklimi, sanatçılardan toplumun dertlerini ele alan şiirler istiyor. Ben de genç bir şair olarak böyle şiirler yazmaya çalışıyorum. Peki, ödevimi tam olarak yerine getirebiliyor muyum, dertlerinin çaresini arayan halka rehberlik edebiliyor muyum? Ne gezer! Bir türlü yapamıyorum. Çünkü yazdığım şiirler, o şiirleri doğuran şartların gerisinde kalıyor. Hayat benden daha hızlı gidiyor, toplum benden daha fazlasını istiyor. Toplum beni takip edecekken ben toplumu takip ediyorum. Bu yüzden son zamanlarda büyük şairlerin, zamanı yakalamaya çalışırken izlediği yöntemlere daha fazla odaklanıyorum.

Kendisinden böyle söz eden bir şair aşağıdakilerin hangisinde verilenlerle nitelendirilebilir?

- A) Öz eleştiri yapabilen - Gelişime açık
- B) Şüpheli - Umutlu
- C) Kendine güvenen - Başkalarını önemseyen
- D) Gayretli - İçe dönük

4. Tema

11. Aşağıda büyük harflerin kullanıldığı yerlerle ilgili bazı kurallar verilmiştir:

- Yer adları (kıta, bölge, il, ilçe, semt vb.) büyük harfle başlar.
Uyarı: Özel ada dâhil olmayıp tamlama kuran şehir, il, ilçe, belde vb. sözcükler küçük harfle başlar.
- Yer adlarındaki ilk isimden sonra gelen ve deniz, nehir, göl, dağ, boğaz vb. tür bildiren ikinci isimler büyük harfle başlar.
- Yer, millet ve kişi adlarıyla kurulan birleşik kelimelerde sadece özel adlar büyük harfle başlar.

Bu kurallara göre,

- I. Dedem, geçen yıl bana bembeyaz bir Van kedisi almıştı.
- II. Türkiye'nin en önemli ulaşım noktalarından biri de Zigana geçididir.
- III. Marmaris'te bulunan Selimiye Köyü ziyaretçi akınına uğruyor.
- IV. Yarın akşam İç Anadolu'nun kuzey kesimlerinde yağış bekleniyor.

cümlelerinden hangilerinde yazım yanlışı yapılmıştır?

A) I ve II.

B) I ve IV.

C) II ve III.

D) III ve IV.





5. Tema

1. Yazarın hikâyelerindeki karakterler, çoğunlukla zor koşullar altında yaşayan insanlardır. O, var olma mücadelesi içindeki bu karakterleri, güçlü bir gözlem yeteneğine ve içgörüyeye dayanarak son derece canlı biçimde betimler. Hatta yakın arkadaşı olan Cemal Süreya, onun hikâyelerindeki kişiler için şöyle der: “Onun kişilerine iğne batırsan kan çıkar.”

Bu metindeki altı çizili cümlede, sözü edilen hikâye karakterlerinin hangi özelliği anlatılmak istenmiştir?

- A) Etkileyiciliği
B) Özgünlüğü
C) Gerçekçiliği
D) Evrenselliği

2. Türk sanatında süslemelerin ve onları oluşturan motiflerin ayrı bir önemi vardır. Her biri evrensel bir dile sahip olan motifler kültürümüzde çeşitliliği, renkliliği ve zenginliğiyle dikkat çekmektedir. Tarihten günümüze yetişen nice nakkaş, hattat ve ressam, eserlerini motiflerin binbir renk ve biçimiyle süslemiştir. Türk sanatında kullanılan bu motiflerden biri “ışın”dır. Bir ışık kaynağından çıkarak her yöne yayılan ışık demeti şeklinde oluşturulan bu motif, özellikle Osmanlı armalarında kullanılmıştır. Sürekliliği yansıtan “çarkıfelek” motifi; dünyanın dönüşünü, devinimi ve hayatı anlatır. Bu motifte, merkezden dışa doğru açılan çizgiler, rüzgârgülü gibi tek yönde şekillendirilerek oluşturulmuştur. Bir diğer motif olan “zencerek”, belli bir düzenle birbirinin içinden geçirilmiş iplere benzeyen yapısından dolayı “mutluluk düğümü” olarak adlandırılmaktadır. Sonsuzluğu simgeleyen bu motif; güç, birlik ve mutluluğu da temsil eder.

Aşağıdakilerden hangisi bu metinde sözü edilen motiflerden biri değildir?



3. Yazar, yaygın bir fikri değiştirmek amacıyla yazdığı bu yazıda, savunduğu düşünceyi başkasının görüşüyle desteklemiştir.

Aşağıdakilerden hangisi bu cümlede sözü edilen yazıdan alınmış olabilir?

- A) Birçok sanatçı, sanat eserlerinin hiçbir düşünceyi yaymadığını söyler. Böyle bir şey mümkün değildir. Her eser, ister istemez bir insanın, bir toplumun düşüncelerini bildirir. Hatta sadece güzellik kaygısıyla yazılmış olanlar bile bir dünya görüşünden haber verir. Böyle olmasaydı Benite “Sanat eserleri bir medeniyeti sonraki nesillere anlatan şahitlerdir.” der miydi hiç?
- B) Bir yazarın, dilini geliştirmesi neye bağlıdır? Bu sorunun cevabı gayet basit: Halkla göbek bağına kesmemesine... Çünkü dili doğuran, besleyip geliştiren, halktır. Şair ve yazarlar ise halkın sesidir. Ne güzel diyor Dağlarca: “Şair ve yazarlar çağlarının, ülkelerinin ön duyarlılıklarıdır. Bir karanlığı, bir acıyı ilk onlar dile getirir.” Bu gerçek, yeryüzündeki bütün şair ve yazarlar için geçerlidir.
- C) Dostluğun temelinde sevgi vardır. Dostlukta hiçbir şey yalan ve yapmacık değildir, her şey gerçektir ve içten gelir. Bu yüzden dostluk, ihtiyaçlar ve çıkarlar gözetilerek doğmaz. Dostluğun doğuşunda, ruhların sevgiyle birbirine bağlanması vardır. Aristo'nun da dediği gibi dostluk, iki gövdede yaşayan bir ruhtur.
- D) Bir sanatçının eser ortaya koyması; toplum içinde onu isteyen, ondan anlayan; onun güzelliğini, çirkinliğini, iyiliğini ve kötülüğünü seçebilecek kimseler bulunduğu inandığını gösterir. Bu nedenle sanat adamının, eseri ile ilgili eleştiri yazılmasını istememesine aldanmayın. Onun istemediği şey, ortaya koyduğu eserin beğenilmemesidir.

4. Aşağıdaki medya metinlerinden hangisinin yazılış amacı yay amaç için yanlış verilmiştir?

- A) Kahve, Anadolu'nun dillere destan konukseverliğinin en önemli göstergelerinden biridir. Anadolu'da sizi acı bir kahve içmeye çağıran kişiye “Neden acı kahve?” diyemezsiniz. Bu acılıkta, yıllar yılı sürececek bir tatlılık, yakın bir dostluk vardır. Bu yüzden “Bir fincan kahvenin kırk yıl hatırı vardır.” sözü Anadolu'nun her yerinde, her zaman söylenir durur. (Kültür aktarma)
- B) Dünyadaki böcek türlerinin sayısı her geçen yıl azalıyor. Bu azalmaya zirai endüstri, doğal ortamların yok edilmesi, böcek ilacı kullanımı ve iklim değişikliği neden olmaktadır. Araştırmacılar önümüzdeki 30-40 yıl içinde gıda üretme yöntemleri değiştirilmezse böceklerin yok olacağını vurguluyor. (Olay yorumlama)
- C) Buğday unu tüketimi ile obezite arasında doğrudan bağlantı kurulamıyor. Dünya Sağlık Örgütü'nün açıklamalarına göre Fransa'da kişi başına düşen buğday tüketimi Amerika'dakinden %50 fazla olmasına rağmen obezite oranı Amerika'dan çok daha düşük. İtalya'da ise Amerika'dakinin iki katı buğday tüketilmesine rağmen obezite oranı Amerika'dakinin dörtte biri oranında. (İkna etme)
- D) Avrupa Nükleer Araştırma Merkezi (CERN) dünyanın en büyük fizik laboratuvarıdır. On iki Avrupa ülkesi tarafından 1954'te kurulmuştur. CERN'e üye ülkeler kendi olanakları ile gerçekleştirecekleri yüksek maliyetli araştırmaları burada yapmaktadır. 2015'ten beri CERN'e üye olan Türkiye de oradaki çalışmalara katılabilmektedir. (Bilgilendirme)

5. Nesne alabilen fiillere geçişli fiil, nesne alamayan fiillere geçişsiz fiil denir. Örneğin “Ufuk çay içiyor.” cümlesindeki “iç-” fiili nesne alabilen bir fiildir. Oysa “Ufuk gülüyordu.” cümlesindeki “gül-” fiili nesne alamaz.

Buna göre aşağıdaki cümlelerin hangisinde geçişsiz bir fiil vardır?

- A) İnsan, açıklayamadığı her olaydan korkar.
- B) Empati kurabilenler, karşısındakini daha iyi anlar.
- C) Gençler, duygularının yansımalarını şiiirlerde bulur.
- D) Yaşamdaki birtakım zorluklar insanı yorar.

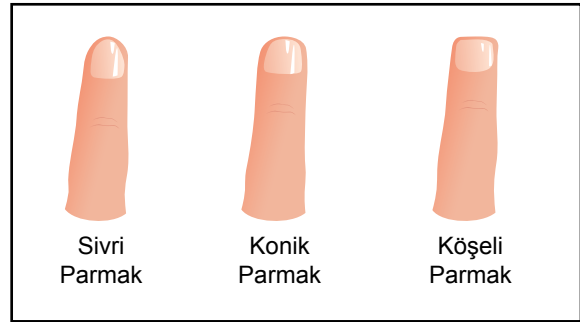
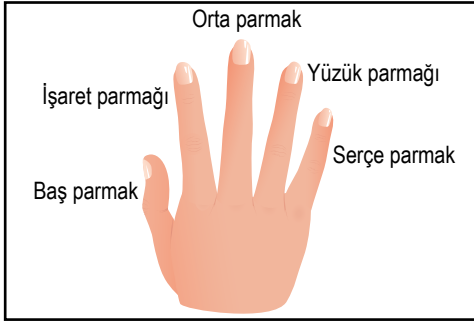
5. Tema

6. İnsanların ellerine bakılarak karakterlerine dair hükümler çıkarmak çok eski dönemlerden kalma bir yöntemdir. Bu yöntem, Osmanlıda özellikle sarayda çalıştırılacak kişilerin seçiminde önemli bir değerlendirme aracı olmuştur. Bu yöntemle göre,

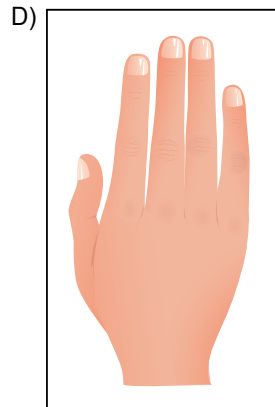
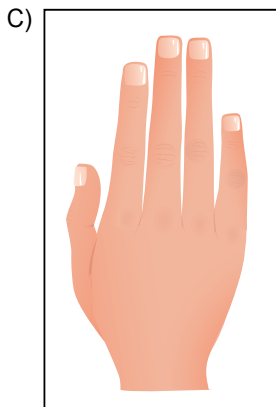
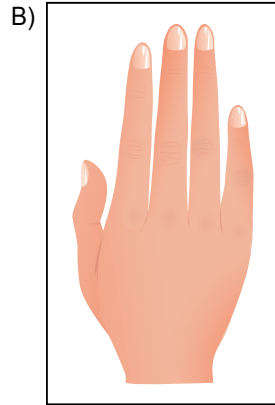
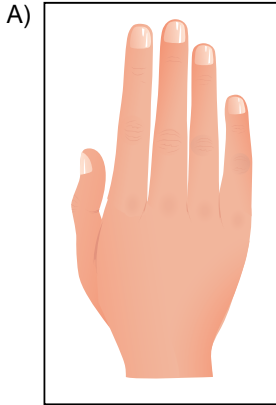
- Yüzük parmağı işaret parmağından uzun olan kişiler, risk almaya açık bir yapıya sahiptir.
- İşaret parmağı ile yüzük parmağı eşit olanlar, hiçbir konuda aşırı gitmezler.
- Orta parmağı ile yüzük parmağı eşit olanlar, ömürlerini serüven arayışı içinde geçirir.

Parmakların şekline göre de karakter tahlili yapılmaktadır. Örneğin,

- Parmakları sivri olanlar, güzel ve etkili konuşur; güçlü bir hayal gücüne sahiptir.
- Konik parmaklı kişiler, kimsenin etkisinde kalmadan kendi başına karar almak isteyen bir yapıya sahiptir.
- Köşeli parmakları olanlar, olaylara sakin ve temkinli yaklaşır.



Buna göre maceraperest ve özgürlüğüne düşkün bir kişinin parmak yapısının aşağıdakilerden hangisine benzer olması beklenir?



5. Tema

7. Ankara'dan Avustralya'ya gitmek isteyen bir kişi İnternet'ten uçak bileti alacaktır. Ankara - Avustralya arasında doğrudan uçuş olmadığı için aktarma uçuş yapmak zorundadır. Bu uçuş için hatlar sırasıyla Ankara - İstanbul, İstanbul - Singapur ve Singapur - Avustralya şeklindedir. Yani Ankara'dan uçağa binen bir kişi önce İstanbul'a, sonra Singapur'a, daha sonra ise Avustralya'ya uçacaktır.

NEREDEN	NEREDEN	NEREDEN	NEREDEN	NEREDEN
İSTANBUL	ANKARA	SİNGAPUR	ANKARA	SİNGAPUR
NEREYE	NEREYE	NEREYE	NEREYE	NEREYE
SİNGAPUR	İSTANBUL	AVUSTRALYA	İSTANBUL	AVUSTRALYA
TARİH	TARİH	TARİH	TARİH	TARİH
6 MART 2018	7 MART 2018	7 MART 2018	6 MART 2018	6 MART 2018
KALKIŞ SAATİ	KALKIŞ SAATİ	KALKIŞ SAATİ	KALKIŞ SAATİ	KALKIŞ SAATİ
22:30	19:10	16:45	20:00	14:00
VARIŞ SAATİ	VARIŞ SAATİ	VARIŞ SAATİ	VARIŞ SAATİ	VARIŞ SAATİ
12:30	20:10	02:15	21:00	23:30
I	II	III	IV	V

- Bütün uçuş saatleri Türkiye saatine göre.

Ankara'dan Avustralya'ya gitmek isteyen biri numaralanmış biletlerden hangilerini almış olamaz?

- A) II ve III. B) II ve V. C) III ve IV. D) IV ve V.

8. Söylenmemiş aşkın güzelliğiyledir

Kâğıtlarda yarım bırakılmış şiir

İnsan, yağmur kokan bir sabaha karşı

Hatırlar bir gün bir camı açtığını

Duran bir bulutu, bir kuş uçtuğunu

Bu dizelerin anlamlı ve kurallı cümleler hâline getirilmiş biçimi aşağıdakilerden hangisidir?

- A) İnsan, bir gün yağmur kokan bir sabaha karşı söylenmemiş aşkın güzelliğiyle bir camı açtığını, duran bir bulutu, bir kuş uçtuğunu, kâğıtlarda yarım bırakılmış şiiri hatırlar.
- B) İnsan, bir gün yağmur kokan bir sabaha karşı duran bir bulutu, bir kuş uçtuğunu, kâğıtlarda söylenmemiş aşkın güzelliğiyle yarım bırakılmış şiiri hatırlar.
- C) Kâğıtlarda yarım bırakılmış şiir, aşkın güzelliğiyle söylenmemiştir. İnsan, yağmur kokan bir sabaha karşı bir gün bir camı açtığını, duran bir bulutu seyrettiğini, bir kuş uçtuğunu hatırlar.
- D) Kâğıtlarda yarım bırakılmış şiir, söylenmemiş aşkın güzelliğiyledir. İnsan bir gün, yağmur kokan bir sabaha karşı bir camı açtığını, duran bir bulutu, bir kuş uçtuğunu hatırlar.

5. Tema

9 ve 10. soruları aşağıdaki metne göre cevaplayınız.

“Dede Korkut Kitabı” atasözü, deyim, ağıt vb. sözlü ürünlerin yanı sıra Türk gelenek ve inanışlarına da yer verilen hikâyelerden oluşan zengin bir kaynaktır. 15. yüzyılda yazıya geçirilen ve bugün Türkiye, Azerbaycan ve Kazakistan’ı kapsayan geniş bir bölgede “Dede Korkut veya Korkut Ata” olarak tanınan bilge kişilik etrafında oluşan hikâyeler, edebiyatımızın en özgün eserlerindedir. Kitapta on iki hikâye vardır. Destandan halk hikâyesine geçiş niteliği gösteren bu hikâyelerin en önemli özelliklerinden biri, şiirsel anlatıma sahip olmasıdır. Kahramanlıkların efsanevi unsurlarla birlikte anlatıldığı hikâyelerde Dede Korkut, zaman zaman ortaya çıkar ve bilge bir kişi olarak kurguya katkıda bulunur. İşte gelenekimizin bu eşsiz eseri, “Dede Korkut (Korkut Ata) Mirası: Kültürü, Efsaneleri ve Müziği” adıyla Türkiye, Azerbaycan ve Kazakistan’ın ortak başvurusu sonucu 28 Kasım 2018’de UNESCO İnsanlığın Somut Olmayan Kültürel Mirası Temsil Listesi’ne kabul edilmiştir.

9. Bu metinden Dede Korkut hikâyeleri ile ilgili,

- I. Dede Korkut tarafından kaleme alınmıştır.
- II. Gerçek ve olağanüstü olaylar birlikte anlatılmıştır.
- III. Türk kültürünün zenginliklerini gösteren önemli bir kaynaktır.
- IV. Halk hikâyelerinin oluşumuyla ilgili bilgilere yer verilmiştir.

yargılarından hangileri çıkarılabilir?

- A) I ve II. B) I ve IV. C) II ve III. D) III ve IV.

10. Bu metinde iki nokta (:) aşağıdaki işlevlerinden hangisiyle kullanılmıştır?

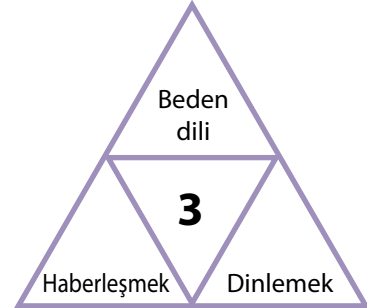
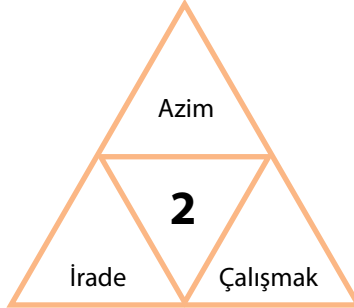
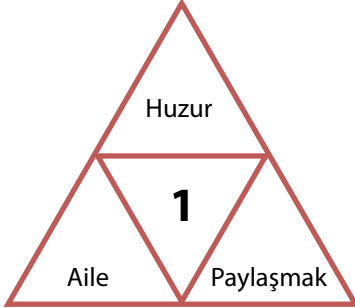
- A) Karşılıklı konuşmalarda, konuşan kişiyi belirten sözlerden sonra kullanılır.
- B) Kendisiyle ilgili açıklama yapılacak cümle veya ifadelerin sonuna konur.
- C) Edebî eserlerde konuşma bölümünden önceki ifadenin sonunda kullanılır.
- D) Kendisiyle ilgili örnek verilecek cümle veya ifadelerin sonuna konur.





6. Tema

1. Aşağıdaki şekillerde numaralanmış bölümlere, çevresindeki sözcük veya söz gruplarının çağrıştırdığı en uygun kavram yazılmak istenmektedir.



Buna göre, numaralanmış yerlere getirilecek kavramlar aşağıdakilerin hangisinde doğru verilmiştir?

1	2	3
A) İletişim	Başarı	Mutluluk
B) Mutluluk	İletişim	Başarı
C) Mutluluk	Başarı	İletişim
D) İletişim	Mutluluk	Başarı

2. I. sorunlarına çözüm ararken
II. toplumun özelliklerini göz önünde
III. bir eğitim sisteminin
IV. o sistemi oluşturan kültürün ve
V. bulundurmamak gerekir

Numaralanmış sözcükler anlamlı ve kurallı bir cümle oluşturacak biçimde sıralandığında hangisi baştan üçüncü olur?

- A) I. B) II. C) III. D) IV.

3. I. Derin uykunun ardından beşinci ve en ilginç evreye geçilir, bu evrede rüya görürüz.
II. Bu araştırmaya göre yavaş yavaş uyumaya başladığımız evre, uykunun birinci ve ikinci evrelerini oluşturur.
III. Beynimiz, o gün yaşadıklarımızla geçmişte yaşadıklarımızı duygularımızla birleştirerek gerçeküstü filmler şeklinde bize sunar.
IV. Derin uyku evresi olan üçüncü ve dördüncü evrelerde uyanmamız zor olur ve bedenimiz hem dinlenir hem de yenilenir.
V. Bu evrelerde uyanmamız kolay olur; kimi hafif sesler, dokunmalar uyanmamıza yol açabilir.
VI. Uykuyla ilgili bir araştırmada, insan beyninin uyku sırasında ürettiği elektrik dalgaları incelendi ve uykunun beş evreden oluştuğu anlaşıldı.

Numaralanmış cümlelerle anlamlı bir metin oluşturulduğunda hangisi baştan üçüncü sırada yer alır?

- A) I. B) II. C) IV. D) V.

4. Aşağıdaki tablolarda yangın türleri ve bu yangın türlerinde kullanılacak söndürme maddeleri gösterilmiştir. Hangi yangın türünde hangi söndürme maddelerinin kullanılacağı “✓” işareti ile belirtilmiştir.

YANGIN TÜRLERİ		
TÜRÜ	MADESİ	ÖRNEK
A	Katı, Esnemeyen Maddeler	Odun, kömür, ot, dokuma, plastik...
B	Yanıcı Sıvılar, Eriyen Katı Maddeler	Petrol, yağ, mum, polar çözücüler, solventler...
C	Yanıcı Gazlar	Metan, propan, bütan, hidrojen, asetilen, doğal gaz, SPG/LPG...
D	Yanıcı Metaller ve Alaşımlar	Alüminyum, magnezyum, uranyum...
E	A, B, C ve D'deki Maddelerin Elektrik Gerilimi Altında Bulunması	Motor, şalter, elektrik tesisatları...

SÖNDÜRME MADDELERİNİN YANGIN TÜRLERİNE GÖRE KULLANIM ŞEMASI		YANGIN TÜRLERİ				
		A	B	C	D	E
SÖNDÜRME MADDELERİ	Su	✓	--	--	--	--
	Köpük	✓	✓	--	--	--
	ABC Tozu	✓	✓	✓	--	--
	BC Tozu	--	✓	✓	--	✓
	CO ₂	--	✓	✓	--	--
	Halon ve Alternatifleri	--	✓	✓	--	--
	D Tozu	--	--	--	✓	--

Bu tablolardan hareketle aşağıdaki olayların hangisinde yangın söndürme konusunda hatalı davranıldığı söylenebilir?

- A) Bir petrol istasyonunun elektrik tesisatında çıkan yangına ABC tozu ile müdahale edilmesi
 B) Doğal gaz depolama alanında çıkan yangına müdahale edilirken BC tozunun kullanılması
 C) Mobilya atölyesinde çıkan bir yangına müdahale edilirken köpük kullanılması
 D) Uranyum işleme tesisinde çıkan yangına D tozuyla müdahale edilmesi
5. Varlıkların, okuyucunun gözünde canlanacak şekilde, resim çizer gibi anlatılması olarak tanımlanan betimleme, açıklayıcı ve sanatsal olmak üzere iki başlık altında incelenir. Açıklayıcı betimlemede varlıkların olduğu gibi tanıtılması amaçlanır, kişisel düşüncelere yer verilmez. Görsellikten çok, izlenim ve sezgilerin ağır bastığı sanatsal betimlemede ise yazar, anlatımına duygu ve yorumlarını da katar.

Bu metne göre aşağıdakilerin hangisinde açıklayıcı betimleme yapılmıştır?

- A) Gitgide kararın bulutsuz gökyüzünün altında, Dolmabahçe Sarayı'nın önündeki lokantanın terasında oturuyorduk. Lokantadaki bütün masalar doluydu. Arada bir geçmekte olan vapurların oluşturduğu dalgalar da olmasa durgundu deniz. Kıyıda bir çocuk, martılara ekmek atıyordu.
- B) Mavinin değişik tonları ile boyanmış resimde farklı yollar çizilmişti: dağların arasından geçen bir patika, nehrin üzerine kurulu bir asma köprü, evlerin arasından büyük bir meydana uzanan Arnavut kaldırımları, uçsuz bucaksız çölde güneşe kadar uzanan gümüşten bir asfalt...
- C) Gelinin başında sıra sıra altın ve incilerle süslenmiş bir fes vardı. İki demet sarı tel, yanaklarının üstüne çaresizce uzanıyordu. Onu bugünün hürmetine tahta bir iskemleye oturtmuşlardı. Şaşkın ve nemli gözlerle etrafı süzüyor fakat daha ziyade önüne bakarak bu anın bitmesini bekliyordu.
- D) Vahanın altından, zeytinyağı renginde, elinizi sürseniz bulaşacağını sandığınız koyu bir çay akar. Çayın kenarında, yapraklarının ters tarafları rüzgârla güneşe dönünce parlayan narin kavaklar dizili, kof gölgeler serilidir. İncecik, yumuşak ve sık otlarla kaplı yamaçlar heybetli görünmeye çalışır.

6. Tema

6. Olay : Bir balıkçının, ağına takılan küçük balıkları göle bırakması
Yer : Göl
Zaman : Kış, öğleden sonra
Kişiler : Deniz ve köpeği
Anlatıcı : I. kişi

Aşağıdaki metinlerden hangisi bu yapı unsurlarına uygun olarak kurgulanmıştır?

- A) Bütün göl buz kesmişti. Balıkçılar sabah gerdikleri ağıları öğleden sonra toplamaya koyuldular. Ancak ağlara takılan balıklar çok küçüktü. Moraller bozdu ama balıkları tekrar göle bırakmak dışında bir seçenekleri yoktu. Gün kararıyor, köpekler havlıyor, balıkçılar evlerine elleri boş dönüyordu.
- B) Geçen gün öğleden sonra kanepede uzanmış, karın yağışını izliyordum. O ara uyuyakalmışım. Uyku arasında birinin “Denize güven olmaz, inişli çıkışlıdır.” diye bağırdığını işitince sıçradım. İsmimi kimin söylediğini anlamak için salona gittiğimde köpeğimin, ağzında kumandayı gevelediğini ve o sırada “Göl ve Deniz Balıkçıları” adlı belgeseli açıverdiğini fark ettim. Balıkçıların, küçük balıkları göle bıraktıkları sahnede bizimkinin nasıl yalandığını görmeliydiniz.
- C) Deniz, o kış her öğle sonu köpeğini de yanına alarak balığa çıkmış. Önceleri olta balıkçılığına merak salsa da zamanla ağ ile balık avlamak onu daha çok sarmış. Gölde birçok balık türü yakalamak mümkün olsa da onun turna balığına olan merakı bir başkaymış. Varsa yoksa turna... O kadar ki ağına başka balıklar takıldığında onları gerisin geri göle bırakmış.
- D) Vakit öğleyi geçti, hava çok soğuk. Eee, ne de olsa ocak ayındayız. Buna rağmen köpeğimle birlikte bir gölün ortasındayım. Neden mi bu havada bu göldeyim? Adımı boşuna Deniz koymamışlar. Herkesin bir uğraşı vardır ya, benimki de balıkçılık. Yalnız prensip sahibiyimdir bu işte. Küçük balıkları avlamam. Örneğin şu ağıdaki balıkların küçük olanlarını az evvel ayırıp göle bıraktım.
7. Levent, yeni aldığı akvaryumda farklı türde balıklar besleyecektir fakat balıkların birbirine zarar vermesinden endişe etmektedir. Balıkları beslerken herhangi bir sorunla karşılaşmamak için bir araştırma yapmış ve aşağıdaki tabloya ulaşmıştır.

AKVARYUM UYUMLULUK TABLOSU						
E : Zarar Vermez H : Zarar Verir D : Zarar Verme İhtimali Vardır	Beta	Büyük kedi balığı	Çöpçü balığı	Gökkuşığı	Japon balığı	Vatoz
Beta	D	D	E	D	H	E
Büyük kedi balığı	D	D	D	D	H	D
Çöpçü balığı	E	D	E	E	E	E
Gökkuşığı	D	D	E	E	H	E
Japon balığı	H	H	E	H	E	E
Vatoz	E	D	E	E	E	D

Buna göre Levent'in aşağıdakilerin hangisinde verilen balıkları aynı akvaryumda beslemesi beklenir?

- A) Beta - Gökkuşığı - Japon balığı
B) Büyük kedi balığı - Çöpçü balığı - Gökkuşığı
C) Çöpçü balığı - Japon balığı - Vatoz
D) Beta - Büyük kedi balığı - Vatoz

8. Gazeteci:

(I) - - - -

Yazar:

– Bir film düşünün. Filmdeki kişileri, olayların ayrıntılarını beyninize kaydetmekte hiç zorlanmıyorsunuz. Çünkü bu bilgiler duygularla birlikte giriyor zihninize. Edebiyat da beyni duygusal olarak uyarıyor ve bilgiler bu uyarının açtığı kapılardan girip beyne yerleşiyor. Ben de yazdığım bu kitapta matematiği, duygularla birlikte vererek sevdirmeye çalıştım.

Gazeteci:

(II) - - - -

Yazar:

– Kaliteli kitaplara ulaşmak zor değil aslında. Bunu sağlamanın yöntemi, anne ve babaların kitap okumayı sevmeleri. Anne ve babasını kitap okurken gören çocuk, okumayı sever. Okumayı seven insan, süreç içinde kaliteli kitabı tanır hâle gelir. Kaliteli kitaptan anlayan okurlar, yazarları da iyi kitap üretmeye zorlar. Seçici okurun olduğu yerde, kolayca kaçan yazar ve yayıncılar barınmaz. Kaliteli kitaplar böyle bir ortamda üretilir ve bunlara ulaşılması daha kolay olur.

Bu diyalogda boş bırakılan yerlere aşağıdakilerin hangisi getirilmelidir?

- A) (I) Çocuklar için yazılan bazı hikâyelerde matematiğin konu edilmesini nasıl karşılıyorsunuz?
(II) Bir kitabın kaliteli olup olmadığını nasıl anlarsınız?
- B) (I) Matematiği çocuklar için eğlenceli hâle getiren bu kitabı neden yazdınız?
(II) Çocukların nitelikli kitaplara ulaşabilmesinin yolu nereden geçiyor?
- C) (I) Bu kitabı, çocuklara matematiği sevdirmek için mi yazdınız?
(II) Ülkemizde yapılan çocuk yayıncılığını nasıl değerlendiriyorsunuz?
- D) (I) Çocukları bilimsel çalışmalarla, sanatla, felsefeyle, matematikle tanıştırmada edebiyatın rolü nedir?
(II) Nitelikli okur olmanın yolunun hangi aşamalardan geçtiğini düşünüyorsunuz?

9.

**KULLANMA TALİMATI**

- I. Bu ilaç, enfeksiyonların tedavisinde kullanılır ve enfeksiyona neden olan bakterileri etkisiz hâle getirir.
- II. İlaç toz hâlinde olduğundan ilaca, etiket üzerinde işaretli çizginin yaklaşık yarısına denk gelecek kadar su ekleyerek şişeyi iyice çalkalayınız.
- III. Deri yüzeyinin altında küçük noktalar şeklinde kırmızı yuvarlak beneklerin oluşması durumunda ilacı kullanmayı bırakınız.
- IV. Mide ve bağırsak rahatsızlıkları ihtimalini en aza indirmek için yemekten önce alınmalıdır.



Aldığı ilacı nasıl kullanması gerektiğini bilmeyen bir kişi, kullanma talimatında numaralanmış ifadelerin hangilerine dikkat etmelidir?

A) I ve III.

B) I ve IV.

C) II ve III.

D) II ve IV.

10. Bazı sözcükler isim-fiil eki aldığı hâlde kalıplaşarak bir varlığın, kavramın ismi olur. Bunlar fiilimsi olarak kabul edilmez. Örneğin “Tatlı yemek istiyorum.” cümlesindeki “yemek” sözcüğü fiilimsidir, “Çok güzel bir yemek yaptım.” cümlesindeki “yemek” sözcüğü ise isimdir.

Buna göre aşağıdakilerin hangisinde fiilimsi eki aldığı hâlde, kalıplaşarak bir varlığı veya kavramı karşılayan sözcük yoktur?

- A) Görüşlerinizi bizimle paylaşabilir misiniz?
- B) Bir bebeğin gülüşü hangi insanı mutlu etmez?
- C) Sofrada, haşlanmış yumurta ve kavurma vardı.
- D) Çakmak, kibritten önce bulunmuştur.

11. Ahmet, Berna, Cem, Deniz ve Elif adlı kişiler hem cuma hem de cumartesi gösterilen K ve L oyunlarına bilet almışlardır. Kişilerin biletlerine ilişkin bazı bilgiler şu şekildedir:

- Her bir kişi, sadece bir bilet almıştır.
- Cuma günü gösterilen oyunlara sadece birer kişi bilet almıştır.
- Cumartesi günü gösterilen L oyununa sadece Elif bilet almıştır.
- Ahmet ve Cem, aynı oyunun farklı günlerine bilet almıştır.
- Berna, cuma günü gösterilen bir oyuna bilet almıştır.

Buna göre aşağıdakilerden hangisi bilinirse tüm kişilerin bilet bilgileri belirlenebilir?

- A) Ahmet’in hangi gün için bilet aldığı
- B) Berna’nın hangi oyuna bilet aldığı
- C) Cem’in hangi oyuna bilet aldığı
- D) Deniz’in hangi gün için bilet aldığı

12. “Anadolu’nun dört bir yanı medeniyetin beşiğidir.” cümlesinde “medeniyetin beşiğidir” ifadesi yüklemidir. Bu cümlede yüklem dışında yargı bildiren bir sözcük veya söz grubu bulunmadığı için cümle, tek yüklemlidir.

Buna göre aşağıdakilerden hangisi tek yüklemlidir?

- A) Yaşamınızdaki her sorun, içinde bir armağan saklar.
- B) Bilimde en yeni, edebiyatta en eski kitapları oku.
- C) Boş oturmak pas gibidir, insanı çabucak eskitir.
- D) Hayatın dengesini sevgi ile birlikte güven oluşturur.





7. Tema

1. Deyimler sözlerimizin anlaşılmasını kolaylaştıran, anlatımı renklendiren ve dakikalarca konuşarak ifade edemeyeceğimiz fikirleri bir çırpıda dile getiren kalıplardır. Bu kalıplar dilimize yerleşmiştir ve anlamları hemen herkes tarafından bilinir. Örneğin kötü niyet ve eylemlerin, sahibine zarar verdiği durumlarda - - - -, küçük bir iyilik yapılmak istenirken büyük zararlar verildiğinde - - - -, bir şeyi bildiği hâlde bilmiyormuş gibi görünen kişileri anlatmak için - - - - deyimini kullanırız.

Aşağıdakilerden hangisi bu metinde boş bırakılan yerlerden herhangi birine getirilemez?

- A) çizmeyi aşmak
- B) kaş yapayım derken göz çıkarmak
- C) renk vermemek
- D) kazdığı kuyuya düşmek

2. Aşağıda bazı söz sanatlarının açıklaması verilmiştir:

- Teşhis (kişileştirme), insan dışındaki varlıklara insana ait özellikler verme sanatıdır.
- Mübalağa (abartma); bir niteliği, olduğundan çok üstün veya aşağı gösterme sanatıdır.
- Tezat (karşıtlık), birbirine zıt kavram veya durumların bir arada kullanılmasıyla oluşan sanattır.
- İntak (konuşturma), insan dışındaki bir varlığın konuşturulmasıyla oluşan sanattır.

Aşağıdakilerin hangisinde, açıklaması verilen sanatlardan herhangi birine yer verilmemiştir?

- A) Gözümde bir damla su, deniz olup taşıyor
Çöllerde kalmış gibi yanıyor, yanıyorum
- B) Özlediğin hayatı buldun mu bilmem
Gözlerinde hâlâ hüznün var gibi
- C) Nazlı yârdan kem haberler geliyor
Dostlarım ağlıyor, düşman gülüyor
- D) Küçük bir çeşmeyim yurdumun
Unutulmuş bir dağında

3. **10 TL'lik banknotta portresi yer alan, matematik konusunda yaptığı çalışmalarla dünyaca ün kazanmış olan Ord. Prof. Dr. Cahit Arf'ı tanıyor muyuz?**

Beşinci sınıftayken tanıştığı genç bir öğretmen sayesinde matematikle ilgilenmeye başladı.

"Arf Değişmezi" ve "Arf Halkaları" olarak anılan çalışmaların yanı sıra "Hasse-Arf Teoremi"ni de matematik bilimine kazandırdı.

Lisede, okul arkadaşlarının çözemediği matematik sorularını çözüyordu.

Geometri problemlerinin cetvel ve pergel yardımıyla çözülebilirliği konusunda çalışmalar yaptı.

Fransa'da yükseköğrenimini tamamladı.

Türkiye Bilimsel ve Teknik Araştırma Kurumunda (TÜBİTAK) ilk bilim kurulu başkanı oldu.

İstanbul Üniversitesi Fen Fakültesinde profesör ve ordinaryüs profesörlüğe yükseldi, 1962'ye kadar üniversitede çalışmalarını sürdürdü.



Bu metinden hareketle Cahit Arf'la ilgili aşağıdakilerin hangisine ulaşılabılır?

- A) Dünyaca ünlü bilim insanları yetiştirmiştir.
- B) Matematikte birtakım özgün buluşlara imza atmıştır.
- C) Türkiye Bilimsel ve Teknolojik Araştırma Kurumunun kurucusudur.
- D) Matematiğe olan tutkusu, yurt dışında başlamıştır.

4. Cömertlik ve yardım etmede

Akarsu gibi ol

Şefkat ve merhamette

Güneş gibi ol

Başkalarının kusurunu örtmede

Gece gibi ol

Hiddet ve asabiyette

Ölü gibi ol

Tevazu ve alçak gönüllükte

Toprak gibi ol

Hoşgörülükte

Deniz gibi ol

Ya olduğun gibi görün

Ya görüldüğün gibi ol

Aşağıdaki atasözlerinden hangisi Mevlâna'nın bu metindeki öğütlerinden herhangi biriyle ilgili değildir?

A) Öfkeyle kalkan, zararlar oturur.

B) Sana taşla vurana sen ekmekle dokun.

C) Ağacın meyvesi olunca başını aşağı salar.

D) Baca eğri de olsa dumanı doğru çıkar.

7. Tema

5. Besinler, mineral içeriğine göre asitli ve alkali olarak sınıflandırılmaktadır. Bir besinin asit ve alkali derecesini belirtmek için pH cetvelindeki 0-14 arası değerler kullanılır. Bu cetvele göre sınıflandırılan besinlerin bazı özellikleri aşağıda verilmiştir.

- **4-7 arası pH değerlerine sahip besinler:** Asitli olarak adlandırılan bu besinler, fazla tüketildiğinde vücut direncini düşürür. Vücut, dengeyi sağlayabilmek için kemik ve kaslardan magnezyum, kalsiyum, çinko gibi alkali mineralleri kullanmaya ve fazla asidi dokularda depolamaya başlar. Bu da eklem ve kas ağrıları, yorgunluk, saç dökülmesi gibi rahatsızlıklara neden olmaktadır.
- **7 pH değerinde olan besinler:** Asit ve alkali bakımından nötr (etkisiz) besinlerdir.
- **7-10 arası pH değerlerine sahip besinler:** Alkali olarak adlandırılan bu besinler kanın temizlenmesini sağlar, yüksek magnezyum ve potasyum içerdiğinden vücuda direnç kazandırır.

Aşağıdaki tabloda bazı besinler pH cetveline göre sınıflandırılmıştır.



Bu metin ve tablodan hareketle aşağıdakilerin hangisi söylenemez?

- A) Lahana ve kayısı, vücuda direnç kazandıran besinlerdir.
- B) Et ürünlerinin fazla tüketilmesi eklem ve kas ağrılarına yol açabilir.
- C) Peynir, fındık ve yulaf saç dökülmesine neden olabilir.
- D) Pişmiş ıspanak ve siyah çay, kanı temizleme özelliğine sahiptir.

6. Tokyo Üniversitesinde görev yapan Prof. Dr. Hidesaburo Ueno, 1924'te bir köpek yavrusu bulur ve onu sahiplenir. Köpeğe, Japoncada "sekizinci" anlamına gelen "Haçiko" adını koyar. Safkan akita cinsinden olan Haçiko, her sabah üniversiteye gitmek için evden metroya kadar yürüyen sahibine eşlik eder. Metronun dış kapısına kadar getirdiği sahibini uğurlayıp eve döner. Belli bir müddet sonra sahibinin eve dönüşünü de metronun önünde beklemeye başlayan Haçiko, bir yıl boyunca saati şaşırmaksızın her sabah, sahibini metroya kadar götürür; her akşam iş çıkışında da metronun önünde karşılar. Bir akşam Ueno, metrodan çıkmaz. Haçiko, gözleri metronun kapısında gece boyunca bekler. Bu bekleme dokuz yıl boyunca devam eder. Bugün Tokyo'ya gidenlerin Shibuya İstasyonu'nun kapısında karşılaştığı köpek heykeli Haçiko'ya aittir. Çünkü Japonlar, Haçiko'yu bir vefa sembolü olarak benimsemiştir.

Bu metinde Haçiko ile ilgili aşağıdakilerden hangisine değinilmiştir?

- A) Ne zaman doğduğuna
- B) Heykelinin niçin dikildiğine
- C) Çok zeki olduğuna
- D) Adının neden Haçiko olduğuna

7. Tema

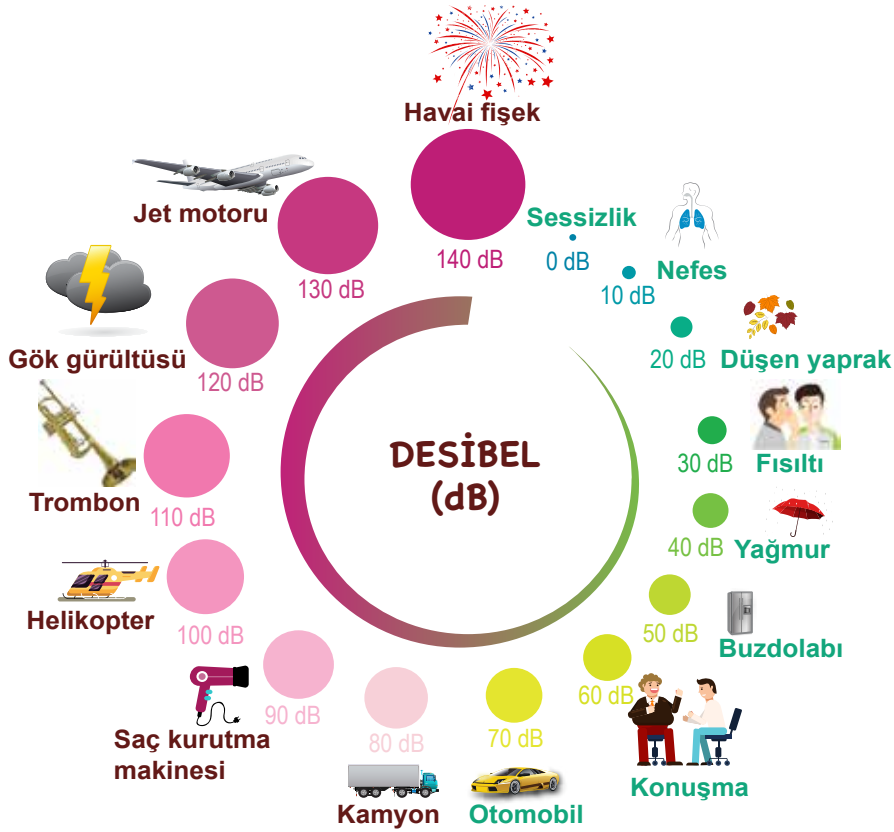
8. Kerem, Leyla, Merve, Nihat ve Osman adlı kişiler, A ve B filmlerine gitmiştir. Bu kişilerin gittikleri filmlerle ilgili şunlar bilinmektedir:

- Her bir kişi sadece bir filme gitmiştir.
- Üç kişi A filmine gitmiştir.
- Merve ve Nihat aynı filme gitmiştir.
- Leyla ve Osman'ın gittiği filmler farklıdır.

Buna göre aşağıdakilerden hangisi **kesinlikle B filmine gitmiştir?**

- A) Osman B) Merve C) Kerem D) Leyla

9. Desibel, ses şiddetini ölçmek için kullanılan bir birimdir. Uzmanlar, 85 desibel üzerindeki bir sesle sürekli karşı karşıya kalanlarda işitme bozukluğunun oluşabileceği konusunda hemfikir. Aşağıdaki grafikte canlı ve cansız bazı varlıkların çıkardığı seslerin desibeli gösterilmiştir.



Bu bilgi ve görselden hareketle aşağıdakilerin hangisine **ulaşamaz?**

- A) Helikopter sesinin desibeli, trombonunkinden düşüktür.
B) Jet motorunun sesine uzun süre maruz kalmak işitme bozukluğuna yol açabilir.
C) Düşen yaprağın ses şiddeti insan nefesininkinden yüksektir.
D) Kamyon ve otomobillerin geçtiği bir yolda durmak işitme kaybına neden olabilir.

7. Tema

- 10.
- Topkapı Sarayı'nda bulunan bakır pişirme kapları oldukça büyüktür.
 - Şüphe dolu gözlerle "Dostum, ne'n var; her şey yolunda mı?" diye sordu.
 - III. Selim, İsmail Dede Efendi'nin bestelerini severek dinlemiştir.

Bu cümlelerde kesme işaretinin (') aşağıdaki işlevlerinden hangisinin örneği yoktur?

- A) Kişi adlarından sonra gelen saygı ve unvan sözlerine getirilen ekleri ayırmak için kullanılır.
B) Özel adlara getirilen durum eklerini ayırmak için kullanılır.
C) Bir ek veya harften sonra gelen ekleri ayırmak için kullanılır.
D) Seslerin söyleyiş gereği düştüğünü göstermek için kullanılır.





8. Tema

1. • Ateş, düştüğü yeri yakar.
• Ayağını yorganına göre uzat.
• Güneş balçıkla sıvanmaz.
• Ağaç, yaprağıyla gürler.

Aşağıdakilerden hangisi, bu atasözlerindeki altı çizili sözcüklerin karşıladığı anlamlardan biri değildir?

- A) Gerçekler B) Dert C) Akraba D) Meslek

2. • Daha az izle, daha fazla yap.
• Daha az kork, daha fazla dene.
• Daha az yargıla, daha fazla kabul et.

Aşağıdaki özdeyişlerden hangisi bu cümlelerin herhangi biriyle anlamca ilişkilendirilemez?

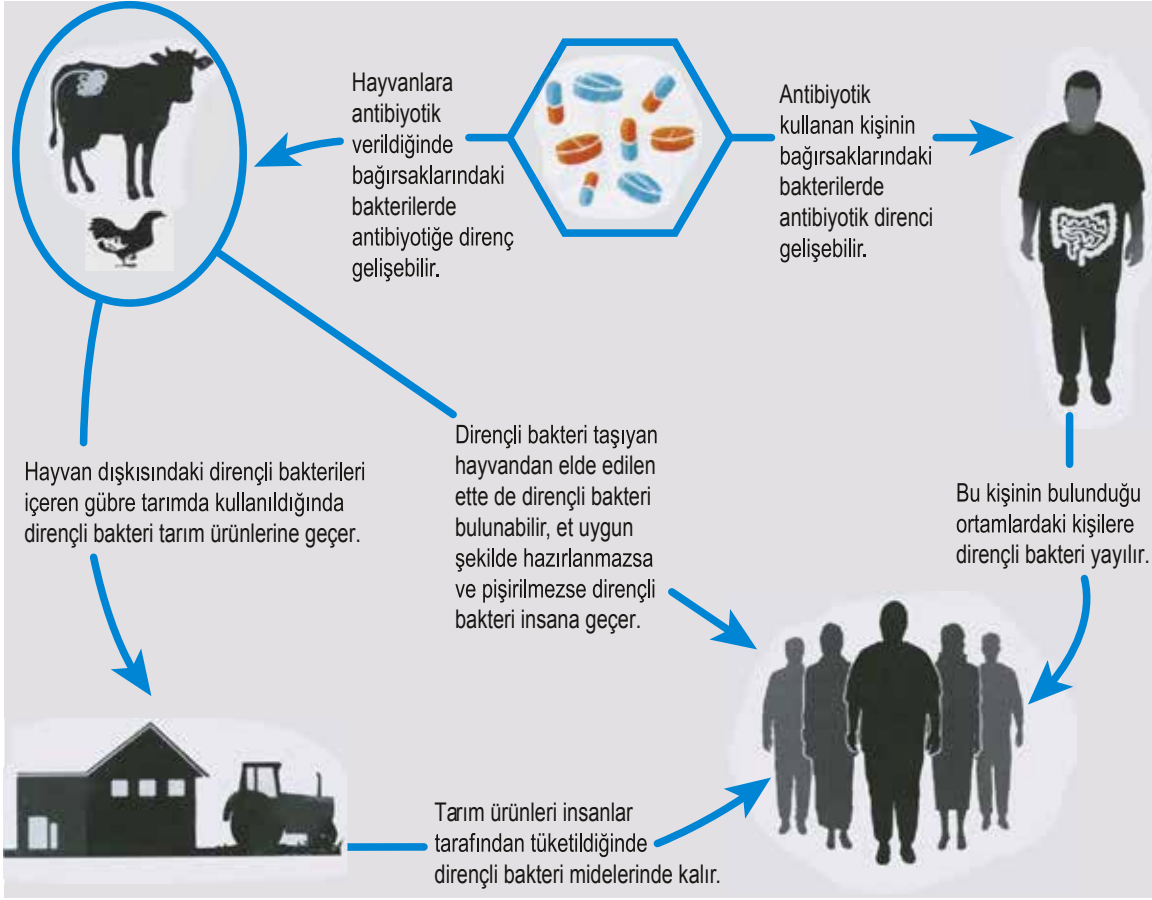
- A) Elindekiyle yetinmeyen, elde edeceği ile de yetinmez.
B) Güllerin dikenini olduğundan yakınma, dikenlerin gülü olduğuna şükret.
C) Seni hayallerine ulaştıracak en önemli şey cesaretindir.
D) Hayata seyirci kalmaktansa çaba gösteren bir oyuncu ol.

3. İki hayalî çay markasının lezzet testine tabi tutulduğu bir araştırmada, markaların ilk üç harfi, katılımcıların adlarındaki harflerden oluşmaktaydı. Örneğin Tarık ve Demet isimli katılımcıların deneyeceği çayların markaları “Tarçay” ve “Demlik”ti. Katılımcılar çayların tadına bakmış, ikisi üzerinde de dikkatle düşünmüş ve neredeyse her seferinde isimlerine benzer harflerle başlayan çay markasını yeğlemişlerdi. Yani Demet, “Demlik” markalı çayı; Tarık “Tarçay” markalı çayı lezzetli bulmuştu. Bir başkası da yine adına göre uydurulmuş bir diğer markanın çayını... Katılımcılar bu harf bağlantısının açık bir biçimde farkında değillerdi. Seçtikleri çayın tadının daha iyi olduğuna inanıyorlardı yalnızca. Bilmedikleri ise iki çay fincanının da aynı çaydanlıktan doldurulmuş olmasıydı.

Bu metinden hareketle aşağıdaki yargıların hangisine ulaşılabilir?

- A) İnsanoğlu çeşitli olaylar karşısında empati kurmakta zorlanır.
B) Birçok insan peşin hükümlü davranmayı alışkanlık hâline getirmiştir.
C) İkilimde kalan insan bu durumdan bir an önce kurtulmak ister.
D) İnsanlar, kendileriyle ilgili unsurlarla yakınlık kurma eğilimindedir.

4. Şekil : Antibiyotik Direncinin Yayılımı



Bu şekilde belirtilen sorunla ilgili aşağıdakilerden hangisi bir çözüm önerisi olamaz?

- A) Tarımda hayvansal gübre kullanımı yaygınlaştırılmalıdır.
- B) Antibiyotik kullanan kişiler, başkalarıyla yakın temastan kaçınmalıdır.
- C) Et ve et ürünleri, doğru yöntemlerle pişirilerek tüketilmelidir.
- D) Sebze ve meyveler, denetimden geçirildikten sonra tüketiciye sunulmalıdır.

5. Birden çok yüklemli cümlelerde öznenin bütün yüklemlerle uyumlu olması gerekir. Aksi takdirde özne eksikliğinden kaynaklanan anlatım bozukluğu ortaya çıkar.

Aşağıdakilerin hangisinde bu açıklamaya uygun bir anlatım bozukluğu vardır?

- A) Herkes doğayı korumak için elinden geleni yapmalı, sorumluluktan kaçmamalıdır.
- B) Akşamları ben müzik dinlemeyi, kardeşim ise kitap okumayı tercih ediyordu.
- C) Memleketime bir an önce dönmek istiyorum çünkü çok özledim.
- D) Güneş her gün dünyamızı aydınlatıyor, sevinç ve mutluluk veriyordu.

8. Tema

6. Köyünden çıkıp zaman zaman aramıza katılan ve büyük bir halk şairi olan Âşık Veysel’le Ankara’da tanışmıştım. Olgunluğu, dürüstlüğü ve inceliğiyle beni kendisine hayran bırakan şair; bildiğini tam biliyor, bilmediğini samimiyetle söylüyordu. Hayatında önemli bir yere sahip olan sazını çalarken, ektiği buğdayı biçen bir köylü kadar doğaldı. Aynı doğallığı sazına şiir söylerken de gösteren şairin şiirlerinin çıkış noktasını insan ve vatan sevgisi, yaşama sevinci, kardeşlik duygusu ve barış özlemi oluşturur. Yenilikleri ve bilimsel gelişmeleri dikkatle takip eden Âşık Veysel, şiirlerinde bu konulara da yer vermiştir. Şiirlerini, yaşadığı topraktan beslenerek oluşturan Veysel’in ne kadar kendine mahsus bir tadı olduğunu ona yakından bakan herkes fark eder.

Âşık Veysel’e ait aşağıdaki dörtlüklerden hangisi, bu metinde sözü edilen konulardan biriyle ilişkilendirilemez?

- A) Avrupa Asya ayrı bir kıta
Bir yıllık yol idi deveye ata
Uçaklar sığdırdı beş on saate
Daha neler çıkar, dur belli değil
- B) Her ferdin hakkı var, bizimdir vatan
Babamız, dedemiz döktüler al kan
Hudut boylarında can verip yatan
Saygıyla anarız, şehit diyerek
- C) Gezdim dere tepe niceler gibi
Yağmurlu karanlık geceler gibi
Bir gemi deryada bocalar gibi
Geçirdim günümü gaflet içinde
- D) Benim her derdime ortak sen oldun
Ağlarsam ağladın, gülersem güldün
Sazım bu sesleri turnadan mı aldın
Pençe vurup sarı teli sızlatma

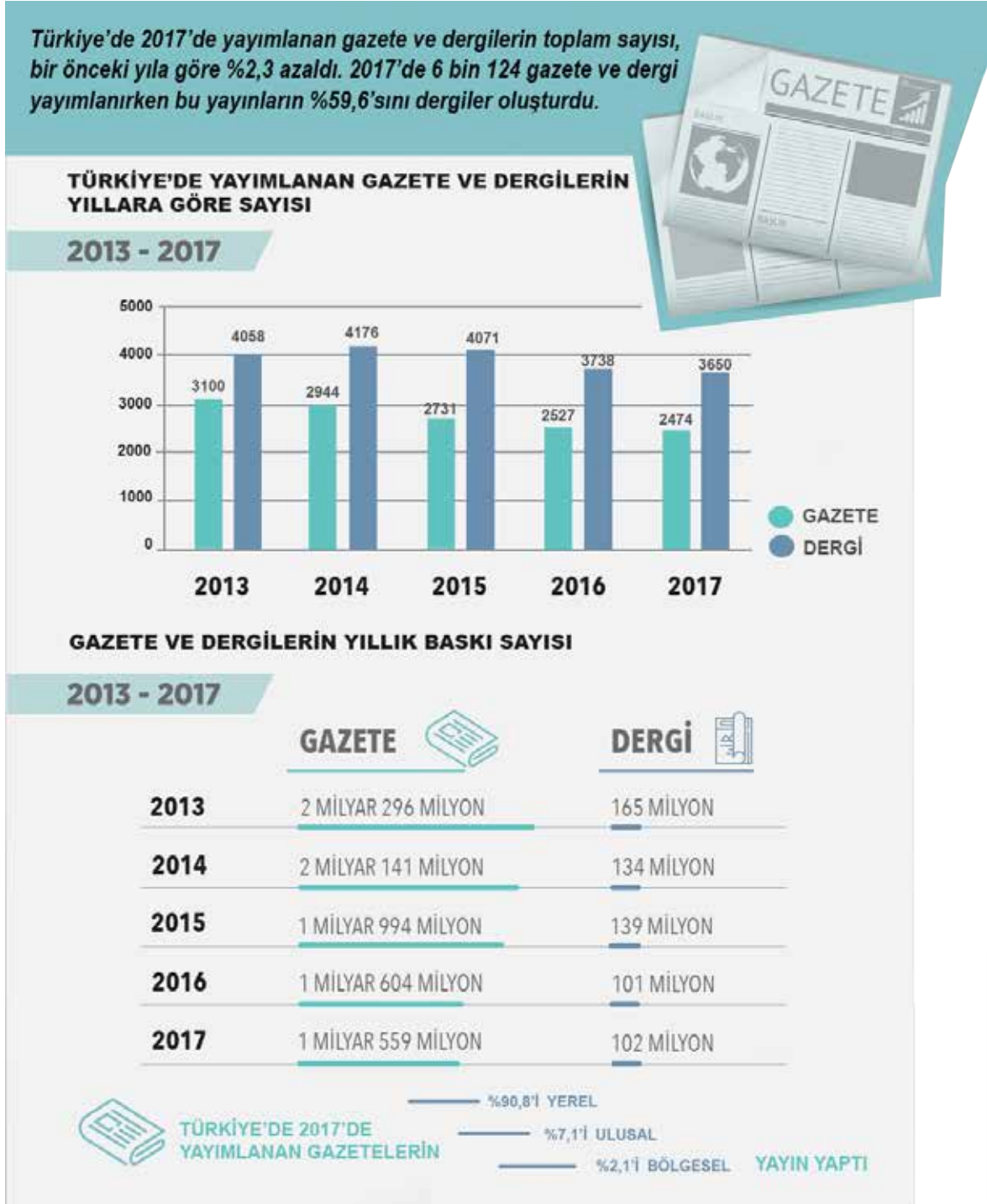
7. Küresel Tohum Deposu, Norveç’te bulunuyor. Burada, dünyanın her köşesinden toplanan 4,5 milyon bitki tohumunun her birinden beş yüz, toplamda 2,25 milyar örneğin depolanması hedefleniyor. İstenen çeşitliliğe ve sayıya ulaşıldıktan sonra depo kapılarının kapatılması, gerekli olmadıkça da depoya giriş ve çıkışların durdurulması planlanıyor. Bir sığınağı andıran bu depo, her biri yirmi yedi metre uzunluğunda, on metre genişliğinde ve altı metre yüksekliğinde üç ana bölümden oluşuyor. Yerin yüz yirmi metre altında bulunmasına rağmen deniz seviyesinin üstünde kalan depo, buzullar erise dahi, yükselen deniz sularının altında kalmayacak ve kutuplardan gelen soğuklardan faydalanacak şekilde özenle konumlandırılmış. Nem düzeyi düşük bir ortamda ve -18 derece sıcaklıkta korunan bitki tohumlarının, içinde buldukları ortamda yıllarca bozulmadan kalacağı düşünülüyor.

Bu metinde “Küresel Tohum Deposu” ile ilgili aşağıdakilerden hangisine değnilmemiştir?

- A) Yapı özelliklerine
B) Taşıdığı öneme
C) Kuruluş amacına
D) Ortam koşullarına

8. Tema

8. Aşağıda yazılı medya istatistikleri ile ilgili bir görsel verilmiştir.



Bu görselden hareketle,

- 2017'de yayımlanan gazete sayısının aynı yıl yayımlanan dergi sayısına oranı
- 2015-2017 yılları arasında yayımlanan yerel gazetelerin baskı sayısı
- 2016 yılında gazete ve dergi okuyucularının oranı
- 2013-2017 arasında Türkiye'de yayımlanan dergilerin yıllara göre sayısal dağılımı

bilgilerinden hangilerine kesinlikle ulaşılır?

- A) I ve II. B) I ve IV. C) II ve III. D) III ve IV.

8. Tema

9. Rıdvan, kitap sipariş etmek için bir siteye üye olacaktır. Bunun için şifre oluşturması gerekmektedir. Şifre belirleme kuralları aşağıda verilmiştir.

ŞİFRE

- Şifreniz en az bir büyük harf, bir küçük harf, bir özel karakter (#, @, &, ?, !) ve bir rakam içermelidir.
- Şifrenizde, alfabetik sıralamada art arda gelen harfler (AB, ab, Ab, aB gibi) yan yana yer almamalıdır.
- Şifreniz en az beş, en çok dokuz karakter uzunluğunda olmalıdır.
- Şifrenizde “ç, ğ, ı, ö, ü, ş” harfleri olmamalıdır.

Buna göre Rıdvan, aşağıdaki şifrelerden hangisini oluşturursa siteye üye olabilir?

- A) 46KkLL!S B) n27@ıRY C) B?vM34c1 D) a#Ez60T9&G

10. • Tüm dizelerin sonunda ses benzerliği vardır.
• İnsan dışındaki bir varlığa insana ait özellik yüklenmiştir.
• Bütün dizelerin hece sayıları eşittir.

Aşağıdaki dördlüklerden hangisi bu özelliklerin tümünü içerir?

- A) İçimiz sevgi dolu, neşeler saçacağız
Beyaz güvercin olup göklerde uçacağız
Dünyaya, insanlığa barış dağıtacağız
Bugün küçüğüz ama yarın büyüyeceğiz
- B) Yuvası saçakta kalan kırlangıç
Yavrusu dallara emanet serçe
Derken camiler üstünde güvercin
Minareler katından geçiyorum
- C) Yürüyordum, ağılıyordu ırmaklar
Yürüyordum, düşüyordu yapraklar
Yürüyordum, sararmıştı yaylalar
Yürüyordum, ekilmişti tarlalar
- D) Yaşamak güzel şey doğrusu
Üstelik hava da güzelse
Hele gücün kuvvetin yerindeyse
Elin ekmek tutmuşsa bir de

11. Eleştiri yazı türünün amacı bir edebiyat veya sanat eserini her yönüyle değerlendirerek anlaşılmasını sağlamaktır.

Bu açıklamaya göre aşağıdakilerden hangisi bir eleştirden alınmış olabilir?

- A) Anadolu Türk'ünün başarısını sadece savaş meydanlarındaki zaferlerle izaha kalkışmak çok yanlış bir görüştür. Anadolu Türk devlet ve medeniyetini kuranlar sadece gaziler değildir. Mevlâna, Hacı Bektaş-ı Veli ve Yunus Emre gibi bütün insanlığı bir felsefe etrafında birleştiren velilerin de bunda büyük rolü vardır.
- B) Hüzün düşünlerinden değilim. Bu hâlden hoşlanmam, ona değer de vermem. Ama çocukları hüznü büyük bir değer kabul eder; onu olgun, erdemli, kafalı insanların bir özelliği sayar.
- C) "Türkçe Bilen Aranıyor" çok hacimli ve titizlikle hazırlanmış bir kitap. Dili, imrenilecek derecede güzel ve akıcı. Bir yandan okuyucuyu bilgilendirirken öte yandan Türkçenin zevkini tattırıyor.
- D) Türkiye Futbol Federasyonunun geçen hafta aldığı kararla yabancı sayısına sınırlama getirmesi uzun vadede Türk Millî Takımı'na fayda sağlayacaktır. Türk futbolcular, takımlarında daha çok oynama şansı bulacağından artık Millî Takım'a oyuncu seçme konusunda bir sıkıntı yaşanmayacaktır.

