

**T.C.  
OSMANGAZİ KAYMAKAMLIĞI  
Osmangazi İlçe Milli Eğitim Müdürlüğü**

**NIYAZİ MISRİ  
ANADOLU İMAM HATİP LİSESİ**

**2024 – 2028  
DÖNEMİ  
STRATEJİK PLANI**

**BURSA 2024**

**T.C  
OSMANGAZİ KAYMAKAMLIĞI**

# NİYAZİ MISRİ ANADOLU İMAM HATİP LİSESİ MÜDÜRLÜĞÜ



## 2024-2028 STRATEJİK PLANI



**EĐİTİMDE FEDA EDİLECEK TEK BİR FERD DAHİ  
YOKTUR.**

**MUSTAFA KEMAL ATATÜRK**

### Okul/Kurum Bilgileri

<b>İli:</b> BURSA		<b>İlçesi:</b> OSMANGAZİ	
<b>Adres:</b>	Nilüferköy Mah. 5. Aycan Sok. No:10 OSMANGAZİ / BURSA	<b>Coğrafi Konum (link)</b>	40°16'58"N 28°56'29"E
<b>Telefon Numarası:</b>	0 224 244 86 06	<b>Faks Numarası:</b>	0 224 244 86 06
<b>e-Posta Adresi:</b>	761383@meb.k12.tr	<b>Web sayfası adresi:</b>	<a href="https://niyazimisriaihl.meb.k12.tr/">https://niyazimisriaihl.meb.k12.tr/</a>
<b>Kurum Kodu:</b>	761383	<b>Öğretim Şekli:</b>	Tam Gün

## SUNUŐ

Plansız yapılan bir alıőmanın baőarılı olması ancak tesadüfi olabilir. Ne yapacağını bilmek hem baőarı getirir, hem de güven duygusu geliştirir.

Okul olarak bakanlığımızın 2024-2028 vizyonu dođrultusunda alıőmalarımızı yapıp hedefler belirleyip belirlediğimiz hedeflere ne ölçüde ulaőtığımızı yıl sonlarında gözden geçirip gerekli düzeltmeleri yaparak ađın gerektirdiđi eđitim düzeyine ulaşmamız gerekmektedir.

Ülkemizin ve geleceğimizin teminatı olan ocuklarımızı yetiőtirme planı hazırlamada emeđi geen tüm öđretmen arkadaşlarıma teőekkürü bir bor bilirim. Saygılarımla...

Őaban DAĐCI  
Okul Müdürü

# İÇİNDEKİLER

SUNUŞ.....	5
TANIMLAR .....	7
1. GİRİŞ VE STRATEJİK PLANIN HAZIRLIK SÜRECİ.....	9
1.1 Strateji Geliştirme Kurulu ve Stratejik Plan Ekibi .....	10
1.2 Planlama Süreci .....	10
2. DURUM ANALİZİ .....	12
2.1 Kurumsal Tarihçe.....	13
2.1 Uygulanmakta Olan Stratejik Planın Değerlendirilmesi .....	13
2.3 Mevzuat Analizi.....	14
<i>Tablo 2: Mevzuat Analizi Tablosu</i> .....	14
2.5 Faaliyet Alanları ile Ürün ve Hizmetlerin Belirlenmesi.....	16
2.7 Kuruluş İçi Analiz .....	22
2.7.1 Teşkilat Şeması .....	22
2.7.2 İnsan Kaynakları .....	23
2.7.3 Teknolojik Düzey .....	26
2.7.5 İstatistikî Veriler.....	28
2.8 Çevre Analizi (PESTLE).....	30
2.9 Güçlü ve Zayıf Yönler ile Fırsatlar ve Tehditler (GZFT) Analizi.....	32
2.10 Tespit ve İhtiyaçların Belirlenmesi .....	33
<i>Tablo 22: Tespitler ve İhtiyaçlar Tablosu</i> .....	33
3. GELECEĞE BAKIŞ .....	35
3.1 Niyazi Mısri AİHL Misyonu .....	35
3.2 Niyazi Mısri AİHL Vizyonu.....	35
3.3 Temel Değerlerimiz.....	36
3.4 Amaç, Hedef ve Performans Göstergesi ile Stratejiler .....	37
4. MALİYETLENDİRME .....	53
5. İZLEME VE DEĞERLENDİRME.....	55
EKLER.....	56

## TANIMLAR

**Eylem Planı:** İdarenin stratejik planının uygulanmasına yönelik faaliyetleri, bu faaliyetlerden sorumlu ve ilgili birimler ile bu faaliyetlerin başlangıç ve bitiş tarihlerini içeren plandır.

**Faaliyet:** Belirli bir amaca ve hedefe yönelen, başlı başına bir bütünlük oluşturan, yönetilebilir ve maliyetlendirilebilir üretim veya hizmetlerdir.

**Hazırlık Programı:** Stratejik plan hazırlık sürecinin aşamalarını, bu aşamalarda gerçekleştirilecek faaliyetleri, bu aşama ve faaliyetlerin tamamlanacağı tarihleri gösteren zaman çizelgesini, bu faaliyetlerden sorumlu birim ve kişiler ile stratejik planlama ekibi üyelerinin isimlerini içeren ve stratejik planlama ekibi tarafından oluşturulan programdır.

**Hedef Kartı:** Amaç ve hedef ifadeleri ile performans göstergelerini, gösterge değerlerini, göstergelerin hedefe etkisini, sorumlu ve iş birliği yapılacak birimleri, riskleri, stratejileri, maliyetleri, tespitler ve ihtiyaçları içeren karttır.

**Performans Göstergesi:** Stratejik planda hedeflerin ölçülebilirliğini miktar ve zaman boyutuyla ifade eden araçlardır.

**Stratejik Plan Değerlendirme Raporu:** İzleme tabloları ile değerlendirme sorularının cevaplarını içeren ve her yıl şubat ayının sonuna kadar hazırlanan rapordur.

**Stratejik Plan Genelgesi:** Stratejik plan hazırlık çalışmalarını başlatan, Strateji Geliştirme Kurulu üyelerinin isimlerini içeren ve bakanlıklar ile bakanlıklara bağlı, ilgili ve ilişkili kuruluşlarda Bakan, diğer kamu idareleri ve mahalli idarelerde üst yönetici tarafından yayımlanan genelgedir.

**Üst Politika Belgeleri:** Kalkınma planı, hükümet programı, orta vadeli program, orta vadeli mali plan ve yıllık program ile idareyi ilgilendiren ulusal, bölgesel ve sektörel strateji belgeleridir.

# **1.BÖLÜM**

## **GİRİŞ VE STRATEJİK PLANIN HAZIRLIK SÜRECİ**



# 1. GİRİŞ VE STRATEJİK PLANIN HAZIRLIK SÜRECİ

## GİRİŞ

Stratejik planlama sürecinin amacı, SWOT analizi, vizyon, misyon, temel değerler, politika ve paydaşları çerçevesinde stratejilerini ve hedeflerini belirlemektir. Stratejik planlar, kurum ve kuruluşların uzun vadede gitmek istediği yeri, bu yere nasıl gidileceğini tarif eden planlardır. Temel olarak dört aşamadan oluşur: Neredeyiz sorusu birinci aşamadır ve nereye gidiyoruz sorusu ikinci aşamadır. Gideceğimiz yere nasıl gideriz üçüncü aşamadır ve gitmek istediğimiz yere gidiyor muyuz sorusu son aşamadır. Okulumuz Stratejik Planı bu aşamalar dikkate alınarak geliştirilmiştir. Niyazi Mısıri Anadolu İmam Hatip Lisesi 2024-2028 yılları arasını kapsayan stratejik planlama çalışmaları tamamlanmıştır. Bu plan geniş katılımlı bir grupla hazırlanmıştır. Öncelikle iç paydaşlara verilen eğitimlerle başlamıştır.

Stratejik planlama sürecinin ilk adımı olan neredeyiz sorusu tüm iç paydaşları kapsayacak şekilde organize edilmiş ve katılım sağlanmış biçimde SWOT analizi ile cevaplandırılmıştır. SWOT analizi sonucunda, üstünlük ve zayıflıkları ile okulumuzu tehdit eden ve fırsat olan dış çevre unsurları analiz edilmiş, üst kurulda değerlendirilmiş ve sıralanmıştır. Bu çalışmanın ardından vizyon, misyon, temel değerler ve politikalar belirlenmiş, bunları müteakiben stratejiler oluşturulmuştur. Üç temel alanda belirlenen stratejilere ilişkin hedefler konulmuş ve bu hedeflere ulaşıp ulaşılmadığını belirlemeye yönelik olarak da performans göstergeleri her bir hedef için ayrı ayrı tespit edilmiştir. Performans göstergelerinin somut ve ölçülebilir özellikli olmasına özellikle dikkat edilmiştir. Aksi takdirde, hedeflere ulaşıp ulaşılmadığını somut olarak değerlendirmek güçtür.

Okulumuzun tüm personelini kapsayacak şekilde Google Anket formları gönderilmiştir. Okulumuzdaki öğrencilerin, öğretmenlerin velilerin görüşleri ve önerileri dikkate alınmıştır. Alt komisyonun temel olarak belirlediği süreç unsurları Kalite Geliştirme komisyonu tarafından incelenmiş, düzeltilmiş ve değerlendirilmiştir. Tüm planlama çalışmaları boyunca, akademik ve idari personel ile öğrenci ve velilerimizin duyarlılığı, çabası ve katkısı çalışmaların başarısını olumlu yönde etkilemiştir.

Niyazi Mısıri Anadolu İmam Hatip Lisesinin bu stratejik planı okuldaki bütün birimler için hedef haline gelecektir. Okulda değerlendirme komisyonu kurulacak ve stratejik planların izlenmesi ve değerlendirilmesi sağlanacaktır. Yıllık olarak yeniden gözden geçirilmesi öngörülen bu beş yıllık planda zamanla ortaya çıkabilecek eksiklikler ilerleyen dönemlerde giderilecektir.

## 1.1 Strateji Geliştirme Kurulu ve Stratejik Plan Ekibi

Stratejik Planlama çalışmaları, Millî Eğitim Bakanlığı Strateji Geliştirme Başkanlığının 2022-21 Sayılı Genelgesi gereğince başlatılmıştır.

Strateji Geliştirme Kurulu: Okul müdürünün başkanlığında, bir okul müdür yardımcısı, bir öğretmen ve okul/aile birliği başkanı ile bir yönetim kurulu üyesi olmak üzere 5 kişiden oluşan üst kurul kurulmuştur.

Stratejik Plan Ekibi: Okul müdürü tarafından görevlendirilen ve üst kurul üyesi olmayan müdür yardımcısı başkanlığında, belirlenen öğretmenler ve gönüllü velilerden oluşmuştur.

*Tablo 1. Strateji Geliştirme Kurulu ve Stratejik Plan Ekibi Tablosu*

Strateji Geliştirme Kurulu Bilgileri		Stratejik Plan Ekibi Bilgileri	
Adı Soyadı	Unvanı	Adı Soyadı	Unvanı
Şaban DAĞCI	Okul Müdürü	M. Mücteba KOÇ	Müdür Yardımcısı
Cihan KILIÇ	Müdür Yardımcısı	Ali AZER	Öğretmen
Cafer TABAR	Müdür Yardımcısı	Tuba ELMALI	Öğretmen
Gürkan ALBAYRAK	OAB Başkanı	Arzu ARSLAN	Öğretmen
Yusuf BAŞ	OAB Üyesi	Berrin KILINÇ	Öğretmen

## 1.2 Planlama Süreci

2024-2028 dönemi stratejik plan hazırlanma süreci Strateji Geliştirme Kurulu ve Stratejik Plan Ekibi'nin oluşturulması ile başlamıştır. Ekip tarafından oluşturulan çalışma takvimi kapsamında ilk aşamada durum analizi çalışmaları yapılmış ve durum analizi aşamasında, paydaşlarımızın plan sürecine aktif katılımını sağlamak üzere paydaş anketi, toplantı ve görüşmeler yapılmıştır. Durum analizinin ardından geleceğe yönelim bölümüne geçilerek okulumuzun/kurumumuzun amaç, hedef, gösterge ve stratejileri belirlenmiştir.

# **2.BÖLÜM**

## **DURUM ANALİZİ**

## 2. DURUM ANALİZİ

Stratejik planlama sürecinin ilk adımı olan durum analizi, okulumuzun/kurumumuzun “neredeyiz?” sorusuna cevap vermektedir. Okulumuzun/kurumumuzun geleceğe yönelik amaç, hedef ve stratejiler geliştirebilmesi için öncelikle mevcut durumda hangi kaynaklara sahip olduğu ya da hangi yönlerinin eksik olduğu ayrıca, okulumuzun/kurumumuzun kontrolü dışındaki olumlu ya da olumsuz gelişmelerin neler olduğu değerlendirilmiştir. Dolayısıyla bu analiz, okulumuzun/kurumumuzun kendisini ve çevresini daha iyi tanımasına yardımcı olacak ve stratejik planın sonraki aşamalarından daha sağlıklı sonuçlar elde edilmesini sağlayacaktır. Durum analizi bölümünde, aşağıdaki hususlarla ilgili analiz ve değerlendirmeler yapılmıştır;

- Kurumsal tarihçe
- Uygulanmakta olan planın değerlendirilmesi
- Mevzuat analizi
- Üst politika belgelerinin analizi
- Faaliyet alanları ile ürün ve hizmetlerin belirlenmesi
- Paydaş analizi
- Kuruluş içi analiz
- Dış çevre analizi (Politik, ekonomik, sosyal, teknolojik, yasal ve çevresel analiz)
- Güçlü ve zayıf yönler ile fırsatlar ve tehditler (GZFT) analizi
- Tespit ve ihtiyaçların belirlenmesi

## 2.1 Kurumsal Tarihçe

2016-2017 Eğitim-Öğretim yılında misafir olduğumuz Eşrefoğlu Rumi İmam Hatip Ortaokulunda faaliyetine başlamıştır. 2017 – 2018 Eğitim Öğretim yılında Nilüferköy'deki kendi binasında hizmetine devam etmiştir.

Okulumuz Anadolu İmam Hatip Lisesi olup aynı zamanda bünyesinde ortaokul da barındırmaktadır. Okul binamız 24 derslik olarak inşa edilmiştir. Toplamda zemin artı 3 kat ve çatı katı olmak üzere 5 kattır. Çatı katında 250 kişilik konferans salonu ve Cuma namazlarını kıldığımız mescid bulunmaktadır. 6254 m2 üzerine inşa edilen okulumuz binası 935 m2 kapalı alan yer tutmaktadır.

Okulumuz binasında Robotik kodlama atölyesi, el sanatları atölyesi ve kütüphane bulunmaktadır. 2024 yılı itibariyle, 442 ortaokul, 242 lise toplam 684 öğrenciye hizmet vermektedir.

## 2.1 Uygulanmakta Olan Stratejik Planın Değerlendirilmesi

Niyazi Mısri Anadolu İmam Hatip Lisesi 2019-2023 Stratejik Planı, 18 Eylül 2018 tarihli ve 2018/16 sayılı Genelge yayımlanana 4 yıl boyunca uygulanmıştır. Önceki plandan yer alan devam devamsızlık, sosyal faaliyetlere katılım gibi hedeflere pandemi nedeniyle ulaşılamamış olsa da öngördüğümüz hedeflerin önemli çoğunluğuna ulaşılmıştır. Uygulanmakta olan stratejik planda yer alan “Durum Analizi” bölümü, İl ve İlçe Milli Eğitim Müdürlüğümüzün Stratejik Planları ile uyumludur. Hedeflerin gerçekçi, somut ve güncel ifade edilmesi bakımından ortaöğretime özgü göstergeler de yer almaktadır.

## 2.3 Mevzuat Analizi

Tablo 2: Mevzuat Analizi Tablosu

Yasal Yükümlülük	Dayanak	Tespitler	İhtiyaçlar
<ul style="list-style-type: none"><li>Okulumuz“Dayanak” başlığı altında sıralanan Kanun, Kanun Hükmünde Kararname, Tüzük, Genelge ve Yönetmeliklerdeki ilgili hükümleri yerine getirmek</li><li>“Eğitim-öğretim hizmetleri, insan kaynaklarının gelişimi, halkla ilişkiler, stratejik plan hazırlama, stratejik plan izleme-değerlendirme süreci iş ve işlemleri” faaliyetlerini yürütmek.</li><li>Resmi kurum ve kuruluşlar, sivil toplum kuruluşları ve özel sektörle mevzuat hükümlerine aykırı olmamak ve faaliyet alanlarını kapsamak koşuluyla protokoller ve diğer iş birliği çalışmalarını yürütmek</li><li>Ortaokul ve Ortaöğretim öğrencilerinin okula kayıt, sınıf geçme, devam-devamsızlık, sosyal sorumluluk çalışmaları vb. iş ve işlemleri</li></ul>	<ul style="list-style-type: none"><li>T.C.Anayasası</li><li>1739 Sayılı Millî Eğitim Temel Kanunu</li><li>652 Sayılı MEB Teşkilat ve Görevleri Hakkındaki Kanun Hükmünde Kararname</li><li>222 Sayılı Millî Eğitim Temel Kanunu (Kabul No: 5.1.1961, RG:12.01.1961/ 10705-Son Ek ve Değişiklikler: Kanun No: 12.11.2003/ 5002, RG: 21.11.2003</li><li>657 Sayılı Devlet Memurları Kanunu</li><li>5442 Sayılı İl İdaresi Kanunu</li><li>3308 Sayılı Mesleki Eğitim Kanunu</li><li>439 Sayılı Ek Ders Kanunu</li><li>4306 Sayılı Zorunlu İlköğretim ve Eğitim Kanunu</li><li>5018sayılıKamuMali Yönetimi ve Kontrol Kanunu</li><li>MEB Personel Mevzuat Bülteni</li><li>MEB Millî Eğitim Müdürlükleri Yönetmeliği (22175 Sayılı RG Yayınlanan)</li><li>Millî Eğitim Bakanlığı Rehberlik ve Psikolojik Danışma Hizmetleri Yönetmeliği</li><li>26 Şubat 2018 tarihinde yayımlanan Kamu İdarelerinde Stratejik Planlamaya İlişkin Usul ve Esaslar Hakkındaki Yönetmelik</li><li>Okul Öncesi Eğitim ve İlköğretim Kurumları Yönetmeliği</li><li>Sosyal Etkinlikler Yönetmeliği</li><li>MEB Eğitim Kurulları ve Zümreleri Yönergesi</li></ul>	<ul style="list-style-type: none"><li>Müdürlüğümüzün hizmetlerini mevzuattaki hükümlere uygun olarak yürütmektedir.</li><li>Diğer kurumlarla iş birliği gerektiren çalışmalarda gerek tabi olduğumuz mevzuat gerekse diğer kurumların mevzuatları arasında uyumsuzluk ortaya çıkabilmektedir.</li><li>Tabi olduğumuz mevzuatın kapsamı, Müdürlüğümüzün yetkilerini çeşitlendirmekle birlikte sınırlamaktadır.</li><li>Kurumsal kültürümüz, mevzuatta sık yaşanan değişikliklere hazırlıklı olmasına rağmen öğrenci ve velilerimizden oluşan paydaşlarımız, yeni ve farklı çalışmalara uyuma direnç göstermektedir.</li><li>Mevzuat itibariyle öğrenci velilerinin eğitim faaliyetlerine müdahale alanını sınırlandıran herhangi bir mekanizma bulunmamaktadır.</li></ul>	<ul style="list-style-type: none"><li>Diğer kurumlarla işbirliğinde, yetki alanının genişletilmesi</li><li>Mevzuat itibariyle Okul Müdürlerinin yetkilerinin artırılması</li><li>Eğitim uygulamaları konusunda ulusal düzeyde tanıtım çalışmaları yaparak öğrenci ve velilerinin bilgilendirilmesi</li><li>Mevzuatta ihtiyaç duyulan değişikliklerde “yenileme” ve “güncelleme” çalışmalarına yer verilmesi</li><li>Öğrenci velilerinin eğitim faaliyetlerine müdahale alanlarının sınırlandırılması konusunda tedbir alınması</li><li>Okul çalışanlarının kendilerini güvende hissedeceği ortamın sağlanması için gerekli tedbirlerin alınması</li><li>Veli eğitimlerine ağırlık verilmesi</li></ul>

## 2.4 Üst Politika Belgeleri Analizi

Tablo 3 Üst Politika Belgeleri Analizi Tablosu

Üst Politika Belgesi	İlgili Bölüm/Referans	Verilen Görev/İhtiyaçlar
5018sayılıKamuMali Yönetimi ve Kontrol Kanunu	<ul style="list-style-type: none"><li>• 9.Madde,</li><li>• 41.Madde</li></ul>	Kurum Faaliyetlerinde bütçenin etkin ve verimli kullanımı Stratejik Plan Hazırlama İzleme ve Değerlendirme Çalışmaları
30344 sayılı Kamu İdarelerinde Stratejik Plan Hazırlamaya İlişkin Usul ve Esaslar Hakkında Yönetmelik (26 Şubat 2018)	Tümü	5 yıllık hedefleri içeren Stratejik Plan hazırlanması
2023-2025OrtaVadeliProgram	Tümü	Bütçe çalışmaları
MEB11.Kalkınma Plan Politika Önerileri	Önerilen politikalar	Hedef ve stratejilerin belirlenmesi
MEB Kalite Çerçevesi	Tümü	Hedef ve stratejilerin belirlenmesi
MEB 2023 Bütçe Yılı Sunuşu	Tümü	Bütçe çalışmaları
Öğretmen Strateji Belgesi	Tümü	Hedef ve stratejilerin belirlenmesi
OECD2023Raporu	Türkiye verileri	Stratejilerin belirlenmesi
2022-2023 MEB İstatistikleri	Örgün Eğitim İstatistikleri	Hedef ve göstergelerin belirlenmesi
Kamu İdareleri İçin Stratejik Plan Hazırlama Kılavuzu (26 Şubat 2018)	Tümü	5 yıllık hedefleri içeren Stratejik Plan hazırlanması
2022/21 sayılı Genelge, 2024-2028 Stratejik Plan Hazırlık Çalışmaları (6Ekim 2022)	Tümü	2024-2028 Stratejik Planının Hazırlanması
MEB2024-2028StratejikPlanHazırlık Programı (6 Ekim 2022)	Tümü	2024-2028 Stratejik Planı Hazırlama Takvimi
MEB 2024-2028 Stratejik Planı	Tümü	MEB Politikaları Konusunda Taşra Teşkilatına Rehberlik
Kamu İdarelerince Hazırlanacak Performans Programları Hakkında Yönetmelik	Tümü	5yıllıkkurumsalhedeflerinher bir mali yıl için ifade edilmesi
Kamu İdarelerince Hazırlanacak Faaliyet Raporu Hakkında Yönetmelik	Tümü	Her bir mali yıl için belirlenen hedeflerin gerçekleşme Durumlarının tespiti, raporlanması
Bursa İl Milli Eğitim Müdürlüğü 2024- 2028 Stratejik Planı	Tümü	Amaç, hedef, gösterge ve stratejilerin belirlenmesi
Osmangazi İlçe Milli Eğitim Müdürlüğü 2024- 20StratejikPlanı	Tümü	Amaç, hedef, gösterge ve stratejilerin belirlenmesi

## 2.5 Faaliyet Alanları ile Ürün ve Hizmetlerin Belirlenmesi

Tablo 4. Faaliyet Alanlar/Ürün ve Hizmetler Tablosu

Faaliyet Alanı	Ürün/Hizmetler
Öğretim-eğitim faaliyetleri	Öğrenci İşleri Kayıt-nakil işleri Devam-devamsızlık Sınıf geçme Sınav hizmetleri
Rehberlik faaliyetleri	Öğrencilere rehberlik yapmak Velilere rehberlik etmek Rehberlik faaliyetlerini yürütmek Öğretmenlere Yönelik Rehberlik Faaliyetleri
Sosyal faaliyetler	Okul Gezileri Mübarek Gün ve Geceler Programı Sosyal Sorumluluk Projeleri Enerji tasarrufu, Sıfır Atık vb. Etkinlikleri
Sportif faaliyetler	Sportif Faaliyetlere Katılım Lisanslı Öğrenci Sayısını Artırmak Okul Sporları Turnuvalarına Katılım
Kültürel ve sanatsal faaliyetler	Resim, Hat, Ebru, Dini Müzik vb. Kursları Resim, Hat, Ebru vb. Sergisi Kültürel Mekânlara Geziler
İnsan kaynakları faaliyetleri (mesleki gelişim faaliyetleri, personel etkinlikleri...)	Hizmet içi Eğitime Katılan Öğretmen Sayısı Öğretmen Kariyer Basamakları Yabancı Dil Yeterlilikleri Lisansüstü Eğitim Faaliyetleri Kurum Kültürünü Güçlendirmeye Yönelik Faaliyetler (Gezi vb)
Okul aile birliği faaliyetleri	Okul Gelirlerini Artırıcı Faaliyetler (Kermes, Bağış vb.) İhtiyaç Sahibi Öğrencilere Maddi Destek Okul Öğrenci Veli Bütünleşmesine Yönelik Faaliyetler
Öğrencilere yönelik faaliyetler	Öğrenci Kişisel Gelişimlerini Sağlamaya Yönelik Kurslar Değerler Eğitimi Faaliyetleri Kur'an-ı Kerim ve Sünneti Anlamaya Yönelik Faaliyetler
Ölçme değerlendirme faaliyetleri	Yıl Sonu Not Ortalamaları Sınıf Geçme Sınavla Öğrenci Alan Ortaöğretim Kurumlarına Öğrenci Yerleştirme Üniversiteye Öğrenci Yerleştirme
Öğrenme ortamlarına yönelik faaliyetler	Sınıfların Donanımı Okulumuza Yapılacak Beceri Atölye ve Sınıfları Spor Alanlarının Çoğaltılması (Spor Salonu, Oyun Alanı vb.)
Ders dışı faaliyetler	Okul Gezileri Ders Dışı Egzersizler Sosyal Sorumluluk Projeleri Destekleme ve Yetiştirme Kursları



## 2.6 Paydaş Analizi

Paydaş analizi kapsamında, öncelikle paydaşlar belirlenerek iç ve dış paydaş olarak tasnif edilmiştir. Katılımcılığı artırmak ve paydaş görüşlerini plana yansıtılabilmek amacıyla anket uygulaması, mülakat, atölye çalışması ve toplantılardan yararlanılmıştır.

*Tablo 5. Paydaş Sınıflandırma ve Önceliklendirme Tablosu*

PAYDAŞLAR	İÇPAYDAŞ	DIŞ PAYDAŞ	ÖNCELİĞİ (5 Yüksek Öncelik -1 Düşük Öncelik)
Millî Eğitim Bakanlığı		x	5
Valilik		x	5
İl Millî Eğitim Müdürlüğü		x	5
Kaymakamlık		x	5
İlçe Millî Eğitim Müdürlüğü		x	5
Öğretmenler	x		5
Öğrenciler	x		5
Veliler		x	5
Okul Aile Birliği	x		5
Diğer çalışanlar	x		5
Uludağ Üniversitesi		x	3
Büyükşehir ve Osmangazi Belediyesi		x	3
Güvenlik Güçleri (Emniyet, Jandarma)		x	2
Muhtarlık		x	3
Sivil Toplum Kuruluşları		x	2
Gençlik ve Spor Müdürlüğü		x	3
Sivil Toplum Kuruluşları		x	2
İl ve İlçe Müftülüğü		x	4

Önceliği: 5=Tam; 4=Çok; 3=Orta; 2=Az; 1=Hiç

Paydaş anketlerine ilişkin ortaya çıkan temel sonuçlar şu şekildedir:

**Öğrenci Anketi Sonuçları:**

NO	ORTAKOKUL ÖĞRENCİLERİ ANKET SONUÇLARI (YÜZDELİK ORAN)	Kesinlikle Katılıyorum	Katılıyorum	Kararsızım	Kesinlikle Katılmıyorum	Katılmıyorum
01-	Okulda kendimi güvende hissediyorum.	20,2	31,9	29,8	10,1	8
02-	Okul temiz ve hijyeniktir.	21,8	39,4	5,9	11,8	20,2
03-	Okulun fiziki koşullarını yeterlidir.	27,7	39,5	12,6	9,2	10,9
04-	Okul, yeni kabul edilen çocuklara uygun desteği sağlar.	13,4	43,7	21,8	4,2	16,8
05-	Farklı kültürlerden gelen öğrencilerin bu okulda memnuniyetle karşılanacağını düşünüyorum.	26,1	29,4	16,8	11,8	16
06-	Öğretmenlerime ihtiyaç duyduğumda kolaylıkla görüşebilirim.	36,1	31,9	13,4	5	13,4
07-	Okul müdürüne ihtiyaç duyduğumda kolaylıkla görüşebilirim.	31,9	24,4	16	12,6	15,1
08-	Okul rehberlik servisinden ihtiyaçlarım doğrultusunda faydalanabiliyorum.	21,8	30,3	21,8	6,7	19,3
09-	Okul kişisel hedefler belirlememde ve bu hedeflere ulaşmamda yeterli rehberlik ediyor.	29,4	26,9	11,8	12,6	19,3
10-	Okulumda yer almam için birçok fırsat var.	21	33,6	15,1	12,6	17,6
11-	Okul bana yeterli ders dışı etkinlik olanakları sunuyor.	49,6	6,7	13,4	6,7	5,4
12-	Okul kulüpleri amacına uygun şekilde gelişimime katkı sağlıyor.	36,1	24,4	17,6	16	5,9
13-	Öğretmenlerim sınıfta adil kurallara sahipler ve tarafsızlar.	24,4	30,8	29,3	8,5	7
14-	Öğretmenlerim beni daha iyi performans göstermem için teşvik ediyor.	26,8	31,1	11,8	13,4	15,1
15-	Öğretmenlerim derslerin işlenişinde farklı ve ilgi çekici yöntemler kullanır.	20,2	38,7	19,3	10,9	10,9
16-	Sınav ve ödevlerin beni değerlendirmek için adil ve yeterli olduğunu düşünüyorum.	30,2	39,5	11,8	10,2	10,1
17-	Okulda düzenlenen sanatsal ve kültürel faaliyetler yeterlidir.	28,5	30,2	18,4	12,7	10,1
18-	Okulda öğrencilerin görüşleri dikkate alınır.	33,5	22,6	28,5	17,6	12
19-	Okul kantininde yeterli ve sağlıklı yiyecekler var.	8,4	8,4	3,4	1,7	78,2
20-	DYK'leri yeterli buluyorum.	25,2	36,1	18,5	11,8	8,4

NO	LİSE ÖĞRENCİLERİ İÇİN ANKET SONUÇLARI (YÜZDELİK ORAN)					
		Kesinlikle Katılıyorum	Katılıyorum	Kararsızım	Kesinlikle Katılmıyorum	Katılmıyorum
01-	Okulda kendimi güvende hissediyorum.	13	47,8	26,1	7,2	5,8
02-	Okul temiz ve hijyeniktir.	5,8	36,2	24,6	24,6	8,7
03-	Okulun fiziki koşullarını yeterlidir.	13	34,8	27,5	15,9	8,7
04-	Okul, yeni kabul edilen öğrencilere uygun desteği sağlar.	8,7	58	20,3	5,8	7,2
05-	Farklı kültürlerden gelen öğrencilerin bu okulda memnuniyetle karşılanacağını düşünüyorum.	30,4	30,4	21,7	5,8	11,6
06-	Öğretmenlerime ihtiyaç duyduğumda kolaylıkla görüşebilirim.	44,9	34,8	13	4,3	2,9
07-	Okul müdürüne ihtiyaç duyduğumda kolaylıkla görüşebilirim.	20,3	24,6	34,8	7,2	13
08-	Okul rehberlik servisinden ihtiyaçlarım doğrultusunda faydalanabiliyorum.	24,6	37,7	17,4	7,2	13
09-	Okul kişisel hedefler belirlememde ve bu hedeflere ulaşmamda yeterli rehberlik ediyor.	7,2	31,9	31,9	17,4	11,6
10-	Okulumda yer almam için birçok fırsat var.	7,6	40,6	26,1	7,2	11,6
11-	Okul bana yeterli ders dışı etkinlik olanakları sunuyor.	24,3	25,3	24,6	4,3	18,3
12-	Okul kulüpleri amacına uygun şekilde gelişimime katkı sağlıyor.	42	23,2	8,7	17,1	9
13-	Öğretmenlerim sınıfta adil kurallara sahipler ve tarafsızlar.	18,8	37,7	24,6	11,6	7,2
14-	Öğretmenlerim beni daha iyi performans göstermem için teşvik ediyor.	33,3	43,5	17,4	4,3	1,4
15-	Öğretmenlerim derslerin işlenişinde farklı ve ilgi çekici yöntemler kullanır.	20,3	40,6	26,1	7,2	5,8
16	Sınav ve ödevlerin beni değerlendirmek için adil ve yeterli olduğunu düşünüyorum.	14,5	42	15,9	17,4	10,1
17-	Okulda düzenlenen sanatsal ve kültürel faaliyetler yeterlidir.	15,9	34,6	20,9	13,8	14,6
18-	Okulda öğrencilerin görüşleri dikkate alınır.	15,8	27,5	26,1	15,9	14,6
19-	Okul kantininde yeterli ve sağlıklı yiyecekler var.	1,4	2,9	4,3	21,7	69,9
20-	DYK'leri yeterli buluyorum.	31,9	14,5	37,7	5,8	10,1

**Öğretmen Anketi Sonuçları:**

NO	ÖĞRETMENLER İÇİN ANKET SONUÇLARI	Kesinlikle Katılıyorum	Katılıyorum	Kararsızım	Kesinlikle Katılmıyorum	Katılmıyorum
01-	Okulun misyonu ve vizyonunu tam olarak anlıyorum.	51,6	42,5	0	0	3,2
02-	Okulda eğitim ve yönetim kalitesi sürekli olarak gelişiyor.	35,5	41,9	9,7	0	12,9
03-	Okul temiz ve hijyeniktir.	51,6	38,7	3,2	3,2	3,2
04-	Okul, öğrencilerin ve personelin güvenliğini sağlamak için uygun güvenlik önlemleri alır.	32,3	48,4	9,7	6,5	3,2
05-	Okul, yeni kabul edilen öğrencilere uygun desteği sağlar.	32,3	67,7	0	0	0
06-	Okulumuz mesleki yeterliliğimi geliştirmek için eğitim fırsatları sunuyor.	22,6	51,6	25,8	0	0
07-	Okul yönetimlerimiz öğretmenleri etkin bir şekilde yönlendirir.	41,9	35,5	22,6	0	0
08-	Okulumuz, öğrencilerin öğrenme ilgisini uyandıracak bir öğrenme ortamı oluşturmuştur.	25,8	48,4	22,6	3,2	0
09-	Etkili bir öğretmen olmak için ihtiyaç duyduğum kaynaklara erişimim var.	41,9	54,8	3,2	0	0
10-	Bana sunulan kaynakları kullanmak için gerekli eğitime sahibim.	41,9	48,4	6,5	3,2	0
11-	Okulumuzun, farklı ihtiyaçları olan öğrencileri desteklemek için etkin bir politikası vardır.	38,7	45,2	6,5	9,7	0
12-	Okulumuz müfredat uygulamasını etkin bir şekilde izler.	51,6	48,4	0	0	0
13-	Okulumuz, velilere uygun etkinlikler düzenlemektedir.	16,1	51,6	22,6	9,7	0
14-	Diğer öğretmenlerle iş birliği yaparım.	25,8	54,8	12,9	3,2	3,2
15-	Okul personeli arasında dostane bir ilişki sürdürülür.	38,7	54,8	3,2	3,2	0
16-	Takım ruhumuz ve moralimiz yüksek.	25,8	54,8	12,9	3,2	3,2
17-	Okulumuza aidiyet hissediyorum.	51,6	45,2	3,2	0	0

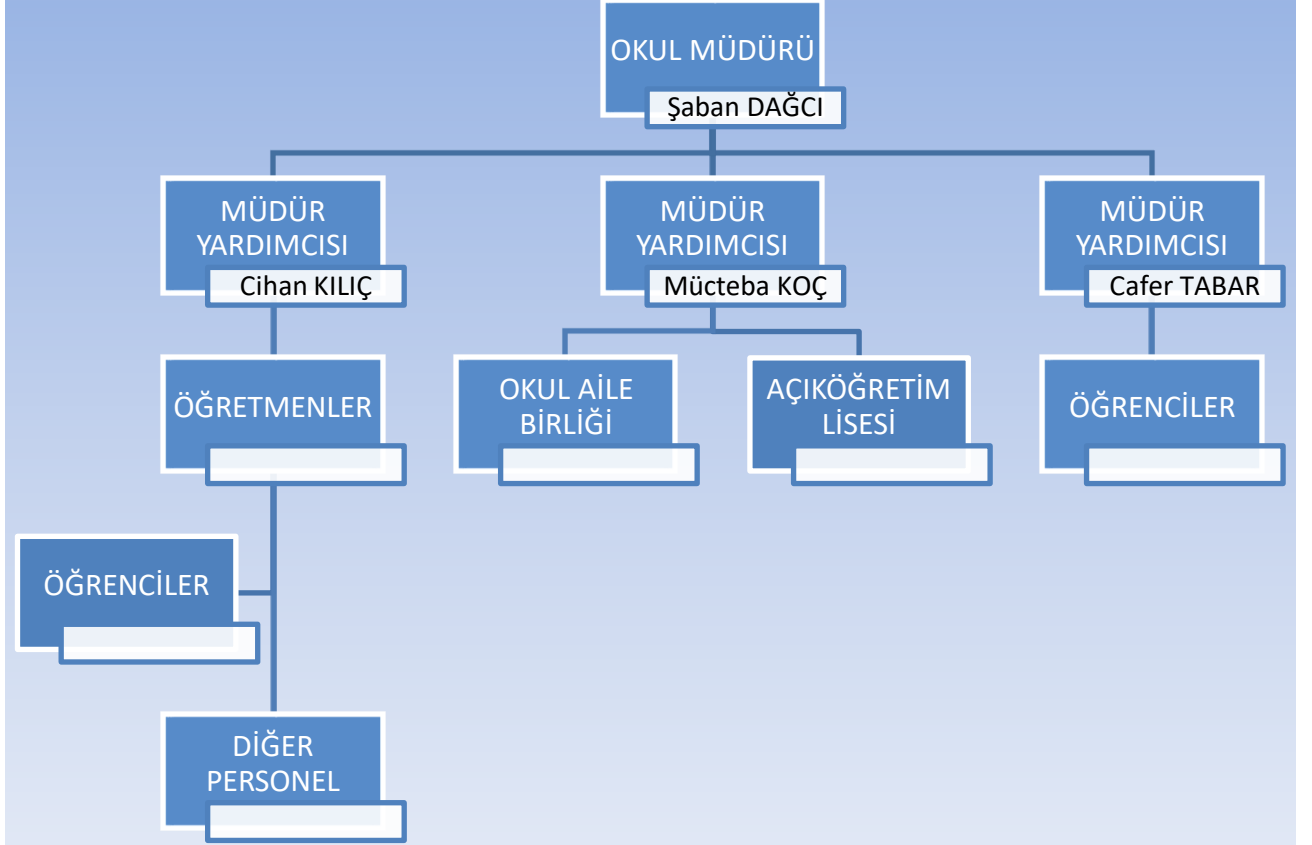
**Veli Anketi Sonuçları:**

NO	VELİLER İÇİN ANKET SONUÇLARI (YÜZDELİK ORAN)	Kesinlikle Katılıyorum	Katılıyorum	Kararsızım	Kesinlikle Katılmıyorum	Katılmıyorum
01-	Okulun misyonu ve vizyonunu tam olarak anlıyorum.	20,2	53,2	18,5	4,8	3,2
02-	Okulda eğitim ve yönetim kalitesi sürekli olarak gelişiyor.	17,7	41,9	22,6	11,3	6,5
03-	Okul temiz ve hijyeniktir.	16,1	41,9	22,6	10,5	8,9
04-	Okul, öğrencilerin ve personelin güvenliğini sağlamak için uygun güvenlik önlemleri alır.	16,9	41,9	21,8	10,5	8,9
05-	Okul, yeni kabul edilen öğrencilere uygun desteği sağlar.	19,4	54,8	18,5	3,2	4
06-	Okul, çocuğumun okumaya olan ilgisini geliştirmesine yardımcı olabilir.	23,4	45,2	16,9	8,1	6,5
07-	Okul çocuğumun öğrenme ilgisini güçlendiriyor.	21,8	45,2	18,5	9,7	4,8
08-	Okul çocuğumun ahlaki gelişimini teşvik edebilir.	33,9	41,9	9,7	8,9	5,6
09-	Okulda kullanılan değerlendirme yöntemleri çocuğumun gelişimini tüm yönleriyle anlamama yardımcı oluyor.	12,9	48,4	25	7,3	6,5
10-	Okul, çocuğumun öğrenme performansı ve gelişimi hakkında beni iyi bilgilendiriyor.	21,8	41,9	17,7	12,9	5,6
11-	Okul çocuğuma duygusal rahatsızlık ve öğrenme güçlükleri ile karşılaştığında yeterli desteği ve rehberlik sağlar.	17,7	42,7	21	10,5	8,1
12-	Öğretmenlerin benimle iletişim kurma yöntemlerinden memnunum.	32,3	37,9	9,7	13,7	6,5
13-	Herhangi bir problem durumunda müdür endişelerime cevap veriyor.	21,8	41,1	21	10,5	5,6
14-	Okulda, velilerin ihtiyaçlarına uygun eğitim faaliyetleri düzenlenir.	9,7	38,7	31,5	13,7	6,5
15-	Okul, çocukların gelişimini desteklemek için velilerle iyi bir ilişki kurar.	18,5	46,8	18,5	10,5	5,6
16-	Okul, aktif veli katılımını teşvik eder.	21	46	21	9,7	4,8
17-	Okulun veli etkinliklerine aktif olarak katılırım.	19,4	42,7	16,9	14,5	6,5
18-	Bir veli olarak okula aidiyet hissediyorum.	15,3	45,2	27,4	6,5	5,6
19-	Çocuğumun ev ödevlerini tamamlamasını sağlarım.	36,3	49,2	4	6,5	4
20-	Çocuğumu okumaya teşvik ederim.	50	45,2	2,4	2,4	
21-	Çocuğumun her gün okula gitmesini sağlarım.	65,3	31,5		2,4	0,8
22-	Çocuğumun eğitiminde aktif bir ortağım.	44,4	48,4	4	2,4	0,8

## 2.7 Kuruluş İçi Analiz

Bu bölümde; teşkilat yapısı, insan kaynaklarının yetkinlik düzeyi, kurum kültürü, teknoloji ve bilişim altyapısı, fiziki ve mali kaynaklara ilişkin analizlere yer verilmiştir.

### 2.7.1 Teşkilat Şeması



## 2.7.2 İnsan Kaynakları

Bu bölümde; okulumuz personeline ilişkin nicel veriler ile personelin sahip olduğu niteliklerin analizi yapılmıştır.

Okul/kurumda çalışanlar ve görevleri belirlenir. Ayrıca;

- Kurumun sahip olduğu toplam norm kadro sayısı,
- Çalışan toplam personel sayısı,
- İhtiyaç duyulan branşlar ve ihtiyaç sayısı,
- Buna bağlı olarak yapılan istihdam sayısı,
- Personelin nasıl atandığı,
- Varsa geçici personelin alındığı kaynağı,
- Kadrosu olmayıp da sözleşmeli çalıştırılan personelin sayısı,
- Eğitim düzeyi, gönüllü olarak aldığı diğer görevler,
- Okul/kuruma son -en az- iki yılda gelen giden personel sayısı mümkün ise neden okul/kurumdan tayin istedikleri,
- Ortalama okulda çalışma yılı,
- Ortalama hizmet içi eğitim saati,
- Çalışana verilen ödül ve ceza sayısı gibi hususlar tablo hâlinde düzenlenebilir.
- Okul/kurumda çalışan yönetici, öğretmen, diğer personelin görevlerinin neler olduğu belirlenmelidir.

*Tablo 6. Çalışanların Görev Dağılımı*

Çalışanın Unvanı	Görevleri
Okul/Kurum Müdürü	Kanun, Yasa, Yönetmelik ve Yönergelerde tanımlanan görevleri yapmak
Müdür Yardımcısı	Kanun, Yasa, Yönetmelik ve Yönergelerde tanımlanan görevleri yapmak
Öğretmenler	Kanun, Yasa, Yönetmelik ve Yönergelerde tanımlanan görevleri yapmak
Yönetim İşleri ve Büro Memuru	Kanun, Yasa, Yönetmelik ve Yönergelerde tanımlanan görevleri yapmak
Yardımcı Hizmetler Personeli	Kanun, Yasa, Yönetmelik ve Yönergelerde tanımlanan görevleri yapmak

**Tablo 7. İdari Personelin Hizmet Süresine İlişkin Bilgiler**

Hizmet Süreleri	2024 Yıl itibarıyla	
	Kişi Sayısı	%
1-4 Yıl	0	
5-6 Yıl	0	
7-10 Yıl	0	
10.....Üzeri	4	100

**Tablo 8. Öğretmenlerin Hizmet Süreleri (Yıl İtibarıyla)**

Hizmet Süreleri	Kadın	Erkek	Toplam
1-3 Yıl	0	1	1
4-6 Yıl	2	1	3
7-10 Yıl	13	2	15
11-15 Yıl	16	4	20
16-20	6	5	11
20 ve üzeri	4	7	11

**Tablo 9. Kurumdaki Mevcut Hizmetli/ Memur Sayısı**

	Görevi	Erkek	Kadın	Eğitim Durumu	Toplam
1	Memur	0	1	Ön lisans	1
2	Hizmetli	1	1	İlköğretim	4
3					
4					
5					
6					



**Tablo 10. Okul/kurum Rehberlik Hizmetleri**

Mevcut Kapasite				Mevcut Kapasite Kullanımı ve Performans					
Psikolojik Danışman Norm Sayısı	Görev Yapan Psikolojik Danışman Sayısı	İhtiyaç Duyulan Psikolojik Danışman Sayısı	Görüşme Odası Sayısı	Danışmanlık Hizmeti Alan			Rehberlik Hizmetleri ile İlgili Düzenlenen Eğitim/Paylaşım Toplantısı vb. Faaliyet Sayısı		
				Öğrenci Sayısı	Öğretmen Sayısı	Veli Sayısı	Öğretmenlere Yönelik	Öğrencilere Yönelik	Velilere Yönelik
2	2	0	2	684	57	684	5	18	4

### 2.7.3 Teknolojik Düzey

Okulumuzun teknolojik altyapısı ve teknolojiyi kullanabilme düzeyine ilişkin analizi yapılmıştır.

*Tablo11.Teknolojik Araç-Gereç Durumu*

Araç-Gereçler	Mevcut Durum	İhtiyaç
Bilgisayar	34	0
Güvenlik Kamerası	32	10
Fotokopi Makinesi	3	1
Yazıcı	7	0

*Tablo12.Fiziki Mekân Durumu*

Fiziki Mekân	Var	Yok	Adedi	İhtiyaç
Öğretmen Çalışma Odası	X		1	0
Ekipman Odası	X		1	0
Kütüphane	X		1	0
Rehberlik Servisi	X		2	1
Resim Odası	X		1	0
Müzik Odası		X	0	1
Çok Amaçlı Salon		X	0	1
Spor Salonu		X	0	1

## 2.7.4 Mali Kaynaklar

Okul/Kurumun mali kaynak analizi aşağıda belirtilmiştir.

*Tablo 13. Kaynak Tablosu*

<b>Kaynaklar</b>	<b>2023</b>	<b>2024</b>	<b>2025</b>	<b>2026</b>	<b>2027</b>	<b>2028</b>
Genel Bütçe	90.000	100.000	100.000	110.000	120.000	130.000
Okul Aile Birliği	500.000	600.000	700.000	800.000	900.000	1.000.000
Özel İdare						
Kira Gelirleri	180.000	210.000	240.000	280.000	310.000	350.000
Döner Sermaye						
Dış Kaynak/Projeler						
Diğer	20.000	30.000	40.000	40.000	50.000	50.000
<b>TOPLAM</b>	<b>790.000</b>	<b>940.000</b>	<b>1.080.000</b>	<b>1.230.000</b>	<b>1.380.000</b>	<b>1530.000</b>

*Tablo 14. Gelir-Gider Tablosu*

<b>YILLAR</b>	<b>2021</b>		<b>2022</b>		<b>2023</b>	
<b>HARCAMA KALEMLERİ</b>	<b>GELİR</b>	<b>GİDER</b>	<b>GELİR</b>	<b>GİDER</b>	<b>GELİR</b>	<b>GİDER</b>
Temizlik		60.000		90.000		130.000
Küçük Onarım		50.000		40.000		85.000
Bilgisayar Harcamaları		35.000		45.000		75.000
Büro Makineleri Harcamaları		15.000		25.000		70.000
Personel	270.000	10.000	390.000	45.000	790.000	75.000
Sosyal Faaliyetler		15.000		25.000		55.000
Kırtasiye		85.000		120.000		300.000
<b>GENEL TOPLAM</b>		<b>270.000</b>		<b>390.000</b>		<b>790.000</b>

## 2.7.5 İstatistikî Veriler

Tablo 15 : Öğrenci Öğretmen Derslik Bilgileri Tablosu

SIRA	ÖĞRENCİ-ÖĞRETMEN-DERSLİKBİLGİLERİ	SAYI
1	Öğrenci Sayısı	684
2	Öğretmen Sayısı	57
3	Derslik Sayısı	28
4	Derslik Başına Düşen Öğrenci Sayısı	24,4
5	Mevcudu En Fazla Olan Sınıf Öğrenci Sayısı	30
6	Mevcudu En Az Olan Sınıf Öğrenci Sayısı	11
7	Kaynaştırma/Bütünleştirme Öğrenci Sayısı	2

Tablo 16: Öğrenci Ders ve Devam Durumları Tablosu

SIRA	ÖĞRENCİ DERS DEVAMSIZLIK DURUMLARI	SAYI
1	Sınıf Geçme Oranı	%97
2	Üniversite Kazanma Oranı	%30
3	Proje Liselerini Kazanma Oranı	%25
4	DYK'ye Katılan Öğrenci Sayısı	90
5	DYK Memnuniyet Oranı	%85
6	20 gün ve üzeri devamsızlık oranı	%4

Tablo 17: Teknoloji ve Bilişim Altyapısı Tablosu

Teknoloji ve Bilişim Altyapısı	
Etkileşimli tahta sayısı	29
İnternet alt yapısı	var
Bilgisayar/bilişim teknolojileri sınıfı/laboratuvarı sayısı	1
Fotokopi makinesi sayısı	3
Bilişim Teknolojileri/Bilişim Teknolojileri Rehber Öğretmeni sayısı	-
Elektronik dilek, istek, öneri sisteminin kullanımı	-
EBA'ya kayıtlı öğretmen sayısı	56
SMS bilgilendirme sistemi kullanımı	var
MEB tarafından sağlanan resmi internet sitesinin kullanımı	var
Resmi elektronik posta adresinin kullanımı	var
Kurumsal istatistik elde etme sistemi kullanımı	var

Tablo 18: Proje ve Faaliyet Bilgileri Tablosu

Proje ve Faaliyet Bilgileri	
Mübarek, Gün ve Geceler ile İlgili Faaliyet Sayısı	7
Eğitimi Destekleyici Okul Öğrenci Gezi Sayısı	25
Eğitimi Destekleyici Okul Öğrenci Gezilere Katılan Sayısı	530
Sportif Faaliyet Sayısı	35
Sportif Faaliyetlere Katılan Öğrenci Sayısı	325
Katıldığımız Ulusal Proje Sayısı	5
Ulusal Projelere Katılan Öğrenci Sayısı	25
Katıldığımız Uluslar arası Proje Sayısı	-
Uluslar Arası Projelere Katılan Öğrenci Sayısı	-
Mesleki Yarışma, Proje ve Faaliyet Sayısı	15

*Tablo 19: Okul Spor Bilgileri Tablosu*

SIRA	OKUL SPORLARI BİLGİLERİ	SAYI
1	Sportif Faaliyet Sayısı	35
2	Sportif Faaliyetlere Katılan Öğrenci Sayısı	325
3	Okul Sporlarında Alınan Derece Sayısı	6
4	Lisanslı Sporcu Sayısı	120

## 2.8 Çevre Analizi (PESTLE)

Çevre analiziyle okul/kurum üzerinde etkili olan veya olabilecek politik, ekonomik, sosyo-kültürel, teknolojik, yasal çevresel dış etkenlerin tespit edilmesi amaçlanmıştır.

*Tablo 20 PESTLE Analiz Tablosu*

<b>Politik-Yasal etkenler</b>	<b>Ekonomik etkenler</b>
<ul style="list-style-type: none"><li>• Kalkınma Planı ve Orta Vadeli Programı incelenmektedir. Ayrıca Tasarruf Tedbirleri kapsamında gerekli önlemler alınmaktadır.</li><li>• Bakanlık, il ve ilçe stratejik planlarının incelenmesi, okul stratejik planı ilgili planlara uygun olarak hazırlanmıştır</li><li>• T.C.Anayasası,1739 Sayılı Millî Eğitim Temel Kanunu,652 Sayılı MEB Teşkilat ve Görevleri Hakkındaki Kanun Hükmünde Kararname, 222 Sayılı Millî Eğitim Temel Kanunu, 657 Sayılı Devlet Memurları Kanunu vb. kanunlarda yer alan yasal yükümlülükler yerine getirilmekte, okulumuzun işleyişi ilgili mevzuata göre gerçekleştirilmektedir.</li><li>• Okulumuzda MEB Ortaöğretim Kurumlar Yönetmeliği, Okul Öncesi ve İlköğretim Kurumlar Yönetmeliği ve ilgili diğer mevzuat çerçevesinde oluşturulması gereken kurul ve komisyonlar oluşturulmaktadır.</li><li>• Okulumuz Eğitim Kampusunda bulunmakta olup, kampus yönetimi ve kampaüstaki diğer eğitim kurumları ile uyumlu bir şekilde yönetim anlayışını şekillendirmektedir.</li></ul>	<ul style="list-style-type: none"><li>• Okul Aile Birliği Gelirleri ve Genel Bütçe ödenekleri bulunmaktadır. Bağışlar, kira gelirleri ve genel bütçe ödenekleri okulumuzun gelirlerini oluşturmaktadır.</li><li>• Okulumuzun fatura giderleri dışında kırtasiye, bilişim, tamirat tadilat, sosyal etkinlik, öğrencilere bağış gibi giderleri bulunmaktadır.</li><li>• Okulumuzda sıfır atık projesi uygulanmakta olup, israftan kaçınma ve tasarruf etme konusunda tedbirler alınmaktadır.</li><li>• Mal hizmet satın alımı ilgili mevzuat hükümlerince yapılmaktadır.</li></ul>
<b>Sosyokültürel etkenler</b>	<b>Teknolojik etkenler</b>
<ul style="list-style-type: none"><li>• Okulumuza sınavsız giren öğrencilerin yeterince akademik kaygıları bulunmamaktadır.</li><li>• Velilerimiz okula destek olmaya çalışmakta fakat bazı durumlarda öğrencilerini yeterince tanımak ve yönlendirmek konusunda yetersiz kalmaktadırlar.</li><li>• Okulumuz velilerinden bir kısmı yoğun çalışmak zorunda olduklarından öğrencilere yeterince vakit ayıramamaktadırlar.</li><li>• Bursa şehir itibariyle daha çok göç alan bir bölge olduğu için uyum sorunları yaşanabilmektedir.</li><li>• Geçici Koruma altındaki öğrencilerimizin Türkçe'yi hiç bilmemesi veya az bilmesi onların iletişim konusunda zorlanmalarına ve uyum zorlukları yaşamalarına sebep olabilmektedir.</li><li>• Özellikle sosyal medya ve bilinçsiz internet kullanımı sebebiyle öğrencilerimizde mili ve manevi duygularda azalma görülebilmektedir. Bu sebeple istenilen davranışları sergileme konusunda eksiklik ortaya çıkmaktadır.</li></ul>	<ul style="list-style-type: none"><li>• Okulumuzda teknoloji altyapısı oldukça yeterlidir.</li><li>• EBA kullanımı teşvik edilmekte ve öğrencilerimiz ve öğretmenlerimiz EBA platformu konusunda eğitilmektedir.</li><li>• Öğretmen, öğrenci ve personelimizin büyük çoğunluğu kendilerine yetecek kadar teknoloji kullanabilmektedirler. Özellikle öğrencilerimizin teknolojiyi doğru kullanımı konusunda kendilerine eğitim verilmektedir.</li><li>• Okulumuzda teknoloji konusunda yenilik ve gelişmelere ayak uydurulmaktadır.</li><li>• Gerek Etkileşimli tahtalar, gerek EBA platformu, gerekse diğer bazı çevrimiçi veya çevrimdışı eğitim uygulamaları öğrenci ve öğretmenlerimiz tarafından aktif olarak kullanılmaktadır.</li></ul>

## Çevresel Etkenler

- Okulumuz ve şehrimizin sanayi bölgesinde olması, ayrıca özellikle kış aylarında soba yakılması nedeniyle okul çevremizde hava kirliliği yaşanabilmektedir.
- Şehrimizde şiddetli lodosun sık sık esmesi nedeniyle okulumuz zaman zaman olumsuz etkilenebilmekte ve maddi hasarlar meydana gelebilmektedir.
- Sıfır atık projesi vesilesiyle geri dönüşüm sağlandığı için enerji tasarrufu ve maddi tasarruf yapılmaktadır.
- Özellikle kış dönemlerinde öğrencilerimiz ve öğretmenlerimiz arasında sık sık grip, nezle, öksürük vb. gibi hastalıklar görülebilmektedir. Bu durumda gerekli tedbirler alınmaktadır.
- Obezite günümüzde çok fazla yayılmaya başladığı için öğrencilerimizin sağlıklı beslenmesi hususunda gerekli eğitim çalışmaları yapılmaktadır.
- Okulumuz BTSO Eğitim Kampusunda yer aldığı için sabah ve akşamları ulaşım yoğunluğu yaşanabilmekte, zaman zaman otopark yetersizliği ortaya çıkabilmektedir.

## 2.9 Güçlü ve Zayıf Yönler ile Fırsatlar ve Tehditler (GZFT) Analizi

Okul/kurumun güçlü ve zayıf yönleri ile okul/kurum dışında oluşabilecek fırsatlar ve tehditler belirlenmiştir.

*Tablo 21 GZFT Analizi*

İç Çevre		Dış Çevre	
Güçlü yönler	Zayıf yönler	Fırsatlar	Tehditler
<ul style="list-style-type: none"><li>• Tanınmış bir marka olma yolundaki ilerleyişimiz</li><li>• Her sınıfta etkileşimli tahtanın bulunması</li><li>• Başarılı örnek mezunlarımızın bulunuşu</li><li>• Sınıf mevcutlarının az olması</li><li>• Kurum kültürünün güçlü olması</li><li>• Deneyimli öğretmen kadrosu</li><li>• Sosyal kulüplerin etkin çeşitliliği</li><li>• Personel okulumuzun yeni kurulan bir okul olduğunun bilincinde, kurumun gelişmesi için gerekli ve yeterli eğitim vizyonuna sahiptir.</li><li>• Veliler öğrencilerin kurallara uyması ve akademik başarılarının artması için gerekli bilgiye, isteğe sahip; destek vermeye isteklidir.</li><li>• Meslek derslerine, İHL programına yönelik başarılı çalışmalar</li><li>• Öğrenci disiplin sorunlarının diğer okullara göre az olması</li></ul>	<ul style="list-style-type: none"><li>• Performansa dayalı izleme ve değerlendirmenin olmaması (Öğrenci ve Öğretmen )</li><li>• Öğrenci kaynağındaki aşırı farklılıkların eğitim alanına yansması</li><li>• Öğrenci ve velilerdeki önyargılar</li><li>• Ortaokul ve lise öğrencilerinin bir arada olması.</li><li>• Spor Salonunun olmaması</li></ul>	<ul style="list-style-type: none"><li>• İmam hatip liseleri ile ilgili genel olumlu yaklaşım öğrenci sayısını ve başarısını etkilemiştir.</li><li>• Güçlü bir Aile Birliği oluşu</li><li>• Eğitim için uygun bir mekan olması.</li><li>• Okul Bahçesinin öğrencilerin sosyal sportif faaliyetler için uygun ve geniş olması.</li></ul>	<ul style="list-style-type: none"><li>• Veli beklentisinin çok yüksek olması</li><li>• Okulun Şehir merkezine ve yerleşim yerlerine uzak olması</li></ul>



## 2.10 Tespit ve İhtiyaçların Belirlenmesi

Tablo 22: Tespitler ve İhtiyaçlar Tablosu

DURUMANALİZİ AŞAMALARI	TESPİTLER/SORUN ALANLARI	İHTİYAÇLAR/GELİŞİMLERİ
<b>Uygulanmakta Olan Stratejik Planın Değerlendirilmesi</b>	<ul style="list-style-type: none"> <li>İl, İlçe ve Okul St. Planlarında bütünlük olmaması</li> </ul>	<ul style="list-style-type: none"> <li>İl, İlçe ve Okul Hedefleri Ve Göstergelerinde Bütünlük sağlanması</li> </ul>
<b>Mevzuat Analizi</b>	<ul style="list-style-type: none"> <li>Müdürlüğümüzün hizmetlerini mevzuattaki hükümlere uygun olarak yürütmektedir.</li> <li>Tabi olduğumuz mevzuatın kapsamı, Müdürlüğümüzün yetkilerini çeşitlendirmekle birlikte sınırlamaktadır.</li> <li>Kurumsal kültürümüz, mevzuatta sık yaşanan değişikliklere hazırlıklı olmasına rağmen öğrenci ve velilerimizden oluşan paydaşlarımız, yeni ve farklı çalışmalara uyuma direnç göstermektedir.</li> <li>Mevzuat itibarıyla öğrenci velilerinin eğitim faaliyetlerine müdahale alanını sınırlandıran herhangi bir mekanizma bulunmamaktadır.</li> </ul>	<ul style="list-style-type: none"> <li>Diğer kurumlarla işbirliğinde, yetki alanının genişletilmesi</li> <li>Mevzuat itibarıyla Okul Müdürlerinin yetkilerinin artırılması</li> <li>Eğitim uygulamaları konusunda ulusal düzeyde tanıtım çalışmaları yaparak öğrenci ve velilerinin bilgilendirilmesi</li> <li>Mevzuatta ihtiyaç duyulan değişikliklerde “yenileme” çalışmaları yerine “güncelleme” çalışmalarına yer verilmesi</li> <li>Öğrenci velilerinin eğitim faaliyetlerine müdahale alanlarının sınırlandırılması için yasal tedbirlerin alınması</li> <li>Mevzuatın, çalışanların kendilerini güvende hissedebileceği şekilde yeniden düzenlenmesi</li> </ul>
<b>Üst Politika Belgeleri Analizi*</b>		<ul style="list-style-type: none"> <li>Stratejik Plan Hazırlama, Stratejik Yönetim Süreci ile ilgili diğer iş ve işlemler</li> <li>Stratejik Plan hedef ve göstergelerinin üst politika belgelerindeki ilke ve prensiplere uygun hazırlanması</li> </ul>
<b>Paydaş Analizi</b>	<ul style="list-style-type: none"> <li>Paydaş türü fazladır, paydaşlarımızın kurumumuzdan beklentileri farklı ve çok çeşitlidir</li> </ul>	<ul style="list-style-type: none"> <li>Paydaşların idareden beklentilerinin faaliyet alanlarıyla uyumu sağlanmalı, plan döneminde kurumsal faaliyetler hakkında paydaşlara düzenli bilgilendirme yapılması</li> </ul>
<b>İnsan Kaynakları Yetkinlik Analizi</b>	<ul style="list-style-type: none"> <li>Çalışanlarımızın her biri farklı türden yeterliliklere sahiptir</li> </ul>	<ul style="list-style-type: none"> <li>Çalışanlarımızın her alanda bilgi sahibi olması için hizmet içi eğitim faaliyetleri düzenlenmesi</li> </ul>
<b>Kurum Kültürü Analizi</b>	<ul style="list-style-type: none"> <li>Kurumsal kültürümüz gelişmiş durumdadır. Kurum içi iletişim gelişmiştir, halkla ilişkiler sağlıklı bir şekilde yürütülmektedir.</li> <li>Eğitim faaliyetlerine kadın velilerimizin katılım oranları yüksektir fakat genel katılım oranları beklenen düzeyde değildir</li> </ul>	<ul style="list-style-type: none"> <li>Eğitim-öğretim faaliyetlerine genel katılım oranlarının yükseltilmesi</li> </ul>
<b>Fiziki Kaynak Analizi</b>	<ul style="list-style-type: none"> <li>Derslik sayıları yeterlidir .</li> </ul>	<ul style="list-style-type: none"> <li></li> </ul>
<b>Teknoloji ve Bilişim Altyapısı Analizi</b>	<ul style="list-style-type: none"> <li>Bilişim teknolojileri laboratuvarı bulunmaktadır</li> <li>Yeterli miktarda teknolojik imkânımız vardır.</li> </ul>	<ul style="list-style-type: none"> <li></li> </ul>
<b>Mali Kaynak Analizi</b>	<ul style="list-style-type: none"> <li>Kurumumuza ait ödenek kaleminin yeterlidir, ancak ders dışım eğitim projeleri için ödenek ayrılması eğitimde kalitenin artmasını mümkün kılacaktır.</li> <li>Okul Aile Birliğinin tüm veliler tarafından sahiplenilmemesi mali açıdan bağışın az olmasına neden olmaktadır.</li> </ul>	<ul style="list-style-type: none"> <li>Harcama planlamalarında mali kaynaklarda meydana gelecek öngörülemeyen değişikliklerin dikkate alınması</li> <li>Okullara yeterli ödenek ayrılması</li> </ul>

# **3.BÖLÜM**

## **GELECEĞE BAKIŞ**

### **3. GELECEĐE BAKIŐ**

#### **3.1 Niyazi Mısri AİHL Misyonu**

İlkeli, duyarlı, bilinçli, başarılı, mutlu, özgüvenli, açık fikirli, gelişime açık, iletişim becerileri iyi olan, öğrenmeye ve yeniliklere açık, topluma yön verebilecek, özünde kötülüğü barındırmayan, değerlerine bağlı, işbirliğine yatkın, yaratıcı ve eleştirel düşünebilen, yardımsever, vicdanlı, dinini en iyi şekilde anlayan ve aynı zamanda küresel bakış açısıyla bilgisini karşısındakilere aktarabilecek bireyler yetiştirmektir.

#### **3.2 Niyazi Mısri AİHL Vizyonu**

Niyazi Mısri Anadolu İmam Hatip Lisesi olarak eğitimde vizyonumuz öncü tavrımızla, yenilikçi, üreten, vatanına milletine faydalı olmayı amaç edinecek bireylere açık bir model oluşturmaktır.

### 3.3 Temel Değerlerimiz

- 1- Birbirimize saygılı davranırız.
- 2- Öğrencilerimize değer veririz.
- 3-Paydaşların istek ve beklentileri bizim için önemlidir.
- 4-Karar süreçlerine herkesin katılımını sağlarız.
- 5-Problemler çözülmek için vardır anlayışını benimseriz.
- 6-Okulumuzda iletişim kanalları herkes için açıktır.
- 7-Öğrenci merkezli eğitimi esas alarak kendini tanıyan, araştıran ve sorgulayan bireyler yetiştiririz.
- 8-Öğrencilerimizin bireysel farklılıklarını dikkate alır ve her öğrencinin öğrenebileceği fikrine inanırız.
- 9-Her anlamda öğrencilerimize model olmaya çalışırız.
- 10-Eğitim ve teknoloji alanındaki yeni gelişmeleri takip eder ve okula uygularız.
- 11- “Ben” değil “Biz” olmayı ilke ediniriz.
- 12 - Şikâyet eden değil, problem çözen bir anlayışa sahibiz
- 13- Sadece öğrenciyi değil, çevresini kültürel olarak yetiştiririz.

### 3.4 Amaç, Hedef ve Performans Göstergesi ile Stratejiler

TEMA	EĞİTİM-ÖĞRETİME ERİŞİM ve KATILIM								
<b>Amaç 1</b>	A1. Öğrencilerin eğitim ve öğretime etkin katılımlarıyla eğitim öğretim sürecini tamamlamalarını sağlamak.								
<b>Hedef 1.1</b>	H1.1. Öğrencilerin okula erişim, devam ve okulu tamamlama oranları artırılabacaktır.								
Performans Göstergeleri	Hedef Etkisi	Başlangıç Değeri	2024	2025	2026	2027	2028	İzleme Sıklığı	Rapor Sıklığı
<b>PG1.1.1</b> Bir eğitim ve öğretim yılında devamsızlık süresi 20 günden fazla olan öğrenci oranı (%)	%15	%10	%9	%9	%8	%6	%4	Altı ay	Bir yıl
<b>PG1.1.2</b> Bir eğitim ve öğretim yılında sınıf tekrar eden öğrenci oranı (%)	%15	%3	%2,5	%2	%1,5	%1	%0,8	Yılda Bir	Yılda Bir
<b>PG1.1.3</b> Bir eğitim ve öğretim yılında örgün eğitimden ayrılan öğrenci oranı (%)	%15	%2,5	%2	%1,8	%1,6	%1,4	%1	Yılda Bir	Yılda Bir
<b>PG1.1.4</b> Okula kayıt olanların mezun olma oranı (%)	%20	%90	%92	%93	%94	%97	%97	Yılda Bir	Yılda Bir
<b>PG1.1.5</b> Bir eğitim ve öğretim yılında destekleme ve yetiştirme kurslarına kayıt yaptıran öğrenci oranı (%)	%15	%35	%35	%40	%45	%50	%55	Yılda Bir	Yılda Bir
<b>PG1.1.6</b> Destekleme ve yetiştirme kurslarındaki toplam ders saatinin 1/5'ine devam etmeyen öğrenci oranı (%)	%10	%45	%40	%35	%30	%26	%25	Ayda Bir	Yılda Bir
<b>PG1.1.7</b> Destek eğitiminden faydalanan özel eğitime gereksinimi olan öğrenci oranı (%)	%10	%10	%12	%15	%18	%20	%22	Altı Ay	Yılda Bir
<b>Koordinatör Birim</b>	Okul İdaresi								
<b>İşbirliği Yapılacak Birimler</b>	Öğretmenler ve Veliler								
<b>Riskler</b>	Ders saati uygun olan öğretmen sayısı eksikliği, Öğrencilerin destek eğitime sıcak bakmamaları, Velilerin destek eğitimden yüksek beklentileri, Öğrencilerin erken hayata atılma istekleri, Hastalıklar, salgınlar. Bilinçsiz teknoloji kullanımının olumsuz etkileri, Geçici Koruma Statüsünde Bulunan öğrenci ve ailelerinin eğitime devam konusunda olumsuz tutumları Öğrencilerin hedefsiz olmaları								
<b>Stratejiler</b>	S1. Öğrencilerin devamsızlık nedenleri belirlenecek, öğrenci ve veli iş birliğiyle bu nedenleri ortadan kaldırmaya yönelik çalışmalar yürütülecektir. S2. Öğrenci devamsızlığının olumsuz etkilerini azaltmaya yönelik eksik kazanımların giderilmesi amacıyla sosyal etkinlikler, uzaktan öğrenme olanaklarına ilişkin farkındalık çalışmaları gibi telafi tedbirleri alınacaktır. S3. Okula aidiyeti artırmak amacıyla diğer kurumlarla iş birliği yapılarak ortamının öğrencilerin akademik, sosyal, kültürel, sanatsal ve sportif faaliyetlere katılımı sağlanacaktır. S4. Sınıf tekrarı nedenleri araştırılarak buna yönelik önleyici tedbirler geliştirilecektir. S5. DYK kurslarına devamsızlık nedenleri araştırılarak devamsızlığı azaltacak çalışmalar yapılacaktır. S6. Öğrencilerin örgün eğitimden ayrılma nedenleri araştırılıp okul kaynaklı nedenlerin ortadan kaldırılmasına yönelik tedbirler alınacaktır.								

	<p>S7. Özel eğitim ihtiyacı olan öğrencilerin uygun alanda eğitim alabilmeleri için rehberlik ve yönlendirme faaliyetleri yapılacaktır.</p> <p>S8. Öğrencilerin okula, okul kültürüne ve eğitim alacakları alana uyumunu güçlendirmek için çalışmalar yürütülecektir.</p> <p>S9. Tam öğrenme modeli benimsenip öğrenme eksiklikleri ve kayıpları olan öğrencilere yönelik bireysel çalışmalar yapılacaktır.</p>
<b>Maliyet Tahmini</b>	50.000
<b>Tespitler</b>	Devamsızlık ve sınıfta kalma oranları beklentinin üzerinde çıkabilmektedir.
<b>İhtiyaçlar</b>	<p>Okul-Aile İşbirliğinin Geliştirilmesi</p> <p>Veli Eğitimleri</p> <p>Öğrencilerin okula ve eğitime karşı olumlu tutumlarının artırılması konusunda rehberlik yapılması</p>

TEMA	EĞİTİM-ÖĞRETİME ERİŞİM ve KATILIM								
<b>Amaç1</b>	A1. Öğrencilerin eğitim ve öğretime etkin katılımlarıyla eğitim öğretim sürecini tamamlamalarını sağlamak.								
<b>Hedef1.2</b>	H1.2. Öğrencilerin ders dışı etkinliklere katılım oranları artırılabacaktır.								
Performans Göstergeleri	Hedef Etkisi	Başlangıç Değeri	2024	2025	2026	2027	2028	İzleme Sıklığı	Rapor Sıklığı
<b>PG1.2.1</b> Bir eğitim ve öğretim yılında bilimsel, sosyal, kültürel, sanatsal ve sportif alanlarda kurum içi ve kurum dışı faaliyete katılan öğrenci oranı (%)	%25	%80	%85	%86	%87	%88	%90	Altı Ay	Yılda Bir
<b>PG1.2.2</b> Bir eğitim ve öğretim yılında sosyal sorumluluk ve toplım hizmeti çalışmaları faaliyetine katılan öğrenci oranı (%)	%25	%25	%30	%35	%40	%45	%50	Altı Ay	Yılda Bir
<b>PG1.2.3</b> Bir eğitim ve öğretim yılında yerel, ulusal ve uluslararası proje, yarışma vb. etkinliklere katılan öğrenci oranı (%)	%25	%5,5	%7	%8	%9	%9,5	%10	Aylık	Yılda Bir
<b>PG1.2.4</b> Bir eğitim ve öğretim yılında mesleki yarışma, gezi, vb. faaliyetlere katılan öğrenci sayısı (%)	%25	%45	%48	%50	%55	%60	%65	Altı Ay	Yılda Bir
<b>Koordinatör Birim</b>	Okul İdaresi								
<b>İşbirliği Yapılacak Birimler</b>	Meslek Dersleri Zümresi, Kulüp Öğretmenleri, DKAB Zümresi, Zümre Başkanları, OAB, Veliler								
<b>Riskler</b>	Maliyetlerin yüksek olması, Gezilerde oluşabilecek kaza vb. tehlikeler, Öğrencilerin isteksizliği, Öğretmenlerin isteksizliği								
<b>Stratejiler</b>	<p>S1. Her bir öğrencinin bir kulüp faaliyetinde aktif olarak yer alması sağlanarak kulüp faaliyetlerinin etkin artırılabacaktır.</p> <p>S2. Öğrencilerin seviyelerine uygun olarak toplumsal sorunların çözümüne katkı sağlamak amacıyla afet acil durum, çevre, eğitim, spor, kültür ve turizm, sağlık ve sosyal hizmetler alanlarında toplum hizmeti faaliyetlerine katılımları artırılabacaktır.</p> <p>S3. Öğrencilerin yerel, ulusal ve uluslararası proje ve yarışmalara katılmaları teşvik edilecektir.</p> <p>S4. Okulda oluşturulacak öğrenci kulüpleri aracılığıyla yerel düzeyde etkinliklerin düzenlenmesi sağlanacaktır.</p> <p>S5. Üniversitelerle iş birliği yaparak öğrencilerimizin yükseköğretimi tanımlarını ve üniversitelerde yürütülen bilimsel, sosyal, kültürel, sanatsal ve sportif alanlardaki faaliyetlere katılmaları sağlanacaktır.</p> <p>S6. Tabiat Okulu, Mesleki yarışmalar, Üç aylar ve Ramazan, Vakit Kuşanmak –Namaz-, Arapça yarışma gibi etkinliklere öğrencilerin katılımları teşvik edilecektir.</p>								
<b>Maliyet Tahmini</b>	200.000								
<b>Tespitler</b>	<p>Öğrenciler gezi ve etkinliklere istekliler ancak sosyal sorumluluk projelerine aynı oranda istekli değiller.</p> <p>Ulusal ve Uluslar arası projelerde iş yoğunluğu nedeniyle isteksizlik ortaya çıkabilmektedir.</p> <p>Ödüllendirme yeterince olmazsa isteksizlik artabilmektedir.</p> <p>Gezi ve etkinliklerde, yarışmalarda bazı maliyetlerin yüksek olması vazgeçilmesine neden olabilmektedir.</p>								

<b>İhtiyaçlar</b>	<p>Sosyal Sorumluluk projelerinin öğrencilere ve öğretmenlere yeterince tanıtılması ve öneminin anlatılması gerekmektedir.</p> <p>Öğrenci ve öğretmenler ile veliler, okul idaresi vb. paydaşların sosyal sorumluluk ile ilgili görüşleri alınıp ona uygun projeler geliştirilebilir.</p> <p>Ödüllendirme zamanında ve tatmin edici şekilde yapılmalıdır.</p> <p>Gezilerdeki korku, şüphe ve tereddütler giderilmelidir.</p> <p>Yüksek maliyetli gezi ve etkinlikler yerine daha az maliyetli olanlara yönelmek gerekmektedir.</p>
-------------------	--



TEMA	EĞİTİM-ÖĞRETİMDE KALİTE								
<b>Amaç 2</b>	A2. Öğrencilerin hayata ve geleceğe erdemli bir şekilde hazırlanması için bilgi, beceri, tutum ve davranış kazanımları sağlanacaktır.								
<b>Hedef 2.1</b>	H2.1. Öğrencilerin derslerdeki akademik başarıları artırılacaktır.								
Performans Göstergeleri	Hedef Etkisi	Başlangıç Değeri	2024	2025	2026	2027	2028	İzleme Sıklığı	Rapor Sıklığı
<b>PG2.1.1</b> Matematik dersi yıl sonu başarı puanı	%12,5	60	62	65	70	75	80	Altı Ay	Yılda Bir
<b>PG2.1.2</b> Türkçe Dersi Not Ortalamaları	%12,5	81,8	82	83	84	85	86	Altı Ay	Yılda Bir
<b>PG2.1.3</b> Sosyal Bilgiler Alan Dersleri Not Ortalamaları	%12,5	70	72	74	76	78	80	Altı Ay	Yılda Bir
<b>PG2.1.4</b> Fen Bilimleri Alan Dersleri Yıl Sonu Başarı Ortalaması	%12,5	61,4	62	64	66	68	70	Altı Ay	Yılda Bir
<b>PG2.1.5</b> İHL Meslek Dersleri Yıl Sonu Başarı Ortalaması	%12,5	80	82	85	88	90	92	Altı Ay	Yılda Bir
<b>PG2.1.6</b> Kur'an-ı Kerim Dersi Yıl Sonu Başarı Ortalaması	%12,5	84	85	86	87	88	90	Altı Ay	Yılda Bir
<b>PG2.1.7</b> Yabancı Dil Dersleri Yıl Sonu Başarı Ortalaması	%12,5	78	80	82	83	85	87	Altı Ay	Yılda Bir
<b>PG2.1.8</b> Öğrenci Başına Okunan Kitap Sayısı Ortalaması	%12,5	6	7	8	9	10	11	Altı Ay	Yılda Bir
<b>Koordinatör Birim</b>	Okul İdaresi, Rehberlik Servisi,								
<b>İşbirliği Yapılacak Birimler</b>	Zümre Başkanları, Öğretmenler, Öğrenciler, Veliler								
<b>Riskler</b>	Ülkemizde matematik dersine karşı olumsuz tutum Müfredatın Sürekli Değişmesi Sonrası Uyum problemleri Kitap okuma oranının ülke genelinde az olması Kitapların pahalılaşması Öğrencilerin motivasyonlarında azalma								
<b>Stratejiler</b>	S1. Öğrencilerin kazanım eksiklikleri tespit edilerek destekleme ve yetiştirme kurslarıyla akademik yeterliklerinin artırılması sağlanacak S2. Bakanlığın hazırladığı dijital platformlar aracılığıyla öğrencilerin tamamlayıcı ve destekleyici eğitim almaları sağlanacaktır. S3. Okulda düzenlenen münazara, panel vb. etkinlikler vasıtasıyla öğrencilerin dili kullanma ve kendilerini ifade etme becerileri geliştirilecektir. S4. Öğrencilerin kitap okumasını teşvik etmek için etkinlikler düzenlenecektir. S5. Okul içinde makale, kompozisyon yazma, resim yapma vb. yarışmalar düzenlenecek ve öğrencilerin ödüllendirilmesi sağlanacaktır. S6. Derslerde proje tabanlı yöntem kullanılarak öğrencilerin analiz, sentez ve değerlendirme becerilerinin								

	geliştirilmesi sağlanacaktır. S7. Her bir öğrencinin hazırbulunuşluk seviyesine uygun en az bir proje ve etkinliğe katılması sağlanacaktır.
<b>Maliyet Tahmini</b>	100.000
<b>Tespitler</b>	Öğrencilerimizin başarı isteklerinde ve motivasyonlarında eksiklikler gözlenmektedir. Kitap okuma konusunda ailelerin ve toplumun isteksizliği söz konusu olduğundan öğrencilerimiz kitap okuma alışkanlığını yeterince kazanamamaktadır. Soru ve sınav sisteminin sürekli değişmesi öğretme ve öğrencilerde yeni sisteme uyum problemlerinin ortaya çıkmasına neden olmakta ve bu da başarıyı azaltmaktadır. Sınıf geçme sisteminin öğrenciler üzerinde başarıyı istememeye neden olması gibi olumsuz etkisi olmaktadır.
<b>İhtiyaçlar</b>	Öğrenci motivasyonunu artırıcı etkinlikler yapılmalı Rehberlik faaliyetlerine ağırlık verilmelidir. Kütüphanedeki kitap miktarı ve cinsi zenginleştirilmelidir. Öğrencilere ve velilere doğru rehberlik yapılmalı, veli eğitim ve seminerlerine ağırlık verilmelidir. Yarışma ve etkinliklerle öğrencilerin güdülenmesi sağlanmalıdır.

TEMA	EĞİTİM-ÖĞRETİMDE KALİTE								
<b>Amaç 2</b>	A 2. Öğrencilerin hayata ve geleceğe erdemli bir şekilde hazırlanması için bilgi, beceri, tutum ve davranış kazanmaları sağlanacaktır.								
<b>Hedef 2.2</b>	H.2.2. Öğrencilerin ilgi, beceri ve yetenekler geliştirilerek üst öğrenime yerleşen öğrenci oranını artırmak								
Performans Göstergeleri	Hedef Etkisi	Başlangıç Değeri	2024	2025	2026	2027	2028	İzleme Sıklığı	Rapor Sıklığı
<b>PG2.2.1</b> Bir üst öğrenime yerleşen öğrenci oranı	%20	%40	%40	%45	%50	%60	%70	Yılda Bir	Yılda Bir
<b>PG2.2.2</b> Önlisans programlarına yerleşen öğrenci oranı	%20	%5	%6	%7	%8	%9	%10	Yılda Bir	Yılda Bir
<b>PG2.2.3</b> Kariyer Rehberliği Planına Katılan Ulaşılan Öğrenci Sayısı	%15	180	180	190	190	200	210	Yılda Bir	Yılda Bir
<b>PG2.2.4</b> Tercih Danışmanlığından Yararlanan Öğrenci Sayısı	%15	175	175	175	180	180	185	Yılda Bir	Yılda Bir
<b>PG2.2.5</b> Kariyer Rehberliği Kapsamında Yapılan Faaliyet sayısı	%15	3	3	4	4	5	5	Altı Ay	Yılda Bir
<b>PG2.2.6</b> Yükseköğretim Kurumları Sınavlarında ilk 10000'de yer alan öğrenci sayısı	%15	1	2	3	4	5	6	Yılda Bir	Yılda Bir
<b>Koordinatör Birim</b>	Okul İdaresi, Rehberlik Servisi								
<b>İşbirliği Yapılacak Birimler</b>	Zümre Başkanları, Üniversiteler, Belediyeler								
<b>Riskler</b>	İş yoğunluğu ve işbirliği yapılacak birimlerin müsaitlik durumu nedeniyle aksamalar yaşanabilir. Öğrenci ve veliler planlama ve rehberlikten memnun kalmayabilir, hatta tercih danışmanlığını önemsemeyebilir. Öğrencilerin başarıda isteksiz davranması mümkündür.								
<b>Stratejiler</b>	S1. Destekleme ve yetiştirme kurslarıyla öğrencilerin genel derslerdeki yeterlilikleri artırılabilecektir. S2. Öğrencilere yönelik bakanlığın hazırlanmış olduğu dijital platformlar aracılığı ile yüz yüze eğitime destek olmak üzere uzaktan eğitim imkânları oluşturulacaktır. S3. Öğrencileri ilgi, yetenek ve ihtiyaçları doğrultusunda bir üst öğrenim programına hazırlayacak mesleki ve eğitsel rehberlik faaliyetleri yürütülecektir. S4 Üniversitelerle iş birliği yaparak öğrencilerimizin yükseköğretimi tanınmalarını, üniversitelerin imkânlarından yararlanabilmeleri artırılması sağlanacaktır. S5 Kariyer rehberliği kapsamında yapılan faaliyet (panel, mezun buluşmaları, lisans programları tanıtımları v.b) sayıları artırılabilecektir.								
<b>Maliyet Tahmini</b>	100.000								
<b>Tespitler</b>	Öğrencilerin bir kısmı başarı konusunda istekli değildir. Veliler öğrencilerinin yeterliliklerine uygun olmayan hedefler koyabilmektedir. Üniversite ile işbirliğinde aksamalar yaşanabilmektedir.								

	<p>Rehberlik servisinin iş yoğunluğu fazla olabilmektedir.</p> <p>Öğrencinin çevresinde yeterlilik sahibi olmayan kişiler öğrencileri yanlış yönlendirebilmektedir.</p>
<b>İhtiyaçlar</b>	<p>Öğrenci motivasyonunu artırıcı etkinlikler yapılmalı</p> <p>Rehberlik servisine randevusuz görüşme alınmamalı, rehberlik servisi plan ve programını çok dikkatli yapmalı</p> <p>Üniversiteler ile işbirliği artırılmalı</p> <p>Öğrencilere ve velilere doğru rehberlik yapılmalı, veli eğitim ve seminerlerine ağırlık verilmeli</p>

TEMA	EĞİTİM-ÖĞRETİMDE KALİTE								
<b>Amaç 2</b>	A2. Öğrencilerin hayata ve geleceğe erdemli bir şekilde hazırlanması için bilgi, beceri, tutum ve davranış kazanmaları sağlanacaktır.								
<b>Hedef 2.3</b>	H2.3. Öğrencilerin ulusal/uluslararası projelere katılım oranları ve hareketlilik sayısı yükseltilerek beceri temelli yabancı dil öğrenme yeterlilikleri arttırılacaktır.								
Performans Göstergeleri	Hedefe Etkisi	Başlangıç Değeri	2024	2025	2026	2027	2028	İzleme Sıklığı	Rapor Sıklığı
<b>PG2.3.1</b> Yabancı dil öğrenme yeterliklerini geliştirmeye yönelik açılacak kurs sayısı	%20	0	1	1	1	2	2	Altı Ay	Yılda Bir
<b>PG2.3.2</b> Yabancı dil öğrenme yeterliklerini geliştirmeye yönelik açılan kurslara katılan öğrenci oranı (%)	%20	0	%5	%10	%15	%20	%25	Altı Ay	Yılda Bir
<b>PG2.3.3</b> Öğrencilere yabancı dil bilmenin önemini ve gerekliliğini anlatan seminer sayısı	%15	0	1	2	2	2	3	Altı Ay	Yılda Bir
<b>PG2.3.4</b> Yabancı dil dersi yılsonu puan ortalaması	%15	78	80	82	84	86	90	Altı Ay	Yılda Bir
<b>PG2.3.5</b> Ulusal ve uluslararası hareketlilik programları/ projeleri bilgilendirme toplantılarına katılım oranı (%)	%15	%10	%12	%14	%15	%16	%18	Altı Ay	Yılda Bir
<b>PG2.3.6</b> Bir eğitim öğretim döneminde hazırlanan ulusal veya uluslararası proje sayısı	%15	5	6	7	8	9	10	Yılda Bir	Yılda Bir
<b>Koordinatör Birim</b>	Okul İdaresi								
<b>İşbirliği Yapılacak Birimler</b>	Yabancı Dil Zümresi, İl ve İlçe MEM, Halk Eğitim Merkezi, STK'lar								
<b>Riskler</b>	Yabancı Dil öğrenme hususunda olumsuz tutum, isteksizlik Projeler için zamanın yeterli olmaması								
<b>Stratejiler</b>	S1. Öğrencilerin yabancı dil öğrenme yeterliliklerini geliştirmeye yönelik kurslar açılacaktır. S2. Öğrencilere yabancı dil bilmenin önemini ve gerekliliğini anlatan seminerler düzenlenecektir. S3. Öğrencilerin yabancı dil eğitimine yönelik olarak düzenlenen konferanslara katılımları sağlanacaktır. S4. Yabancı dil eğitimine yönelik dijital içerikler ve platformlardan haberdar olmaları sağlanacaktır. S5. Yabancı dil eğitimini destekleyen uluslararası projelerin ve hareketliliklerin tanıtımını yaparak öğretmen ve öğrencinin motivasyonu sağlanacaktır. S6. Duvar panoları, afişler, vb. uygulamalarla okulun fiziki alanlarında yabancı dilin yazılı olarak ön plana çıkartılması sağlanacaktır. S7. Tüm Kademelerdeki öğrencilere pratik yapma imkânı sağlayan materyallerin bulunduğu yabancı dil sınıfı ya da atölyesi oluşturulacaktır. S8. Yabancı dil etkinlikleri kapsamında öğrenci kulüpleri oluşturulacaktır.								
<b>Maliyet Tahmini</b>	100.000								
<b>Tespitler</b>	Öğrencilerin bir kısmı başarı konusunda istekli değiller. Yabancı dil öğretimi istenilen düzeyde değildir.								

	Ulusal ve Uluslar arası Projeler İçin zaman yeterli olmayabilmektedir.
<b>İhtiyaçlar</b>	<p>Öğrenci motivasyonunu artırıcı etkinlikler yapılmalı</p> <p>Yabancı Dil Kursları Açılmalıdır.</p> <p>Öğrenci ve velilere yabancı dilin önemli olduğunu idrak etmeleri için rehberlik faaliyetleri artırılmalıdır.</p> <p>STK'lar, HEM'ler vb işbirliği yapılmalıdır.</p> <p>Proje yürütücüleri ve öğrenciler proje hazırlamaları için maddi ve manevi anlamda teşvik edilmelidir.</p>

TEMA	KURUMSAL KAPASİTE								
<b>Amaç3</b>	A3. Okulların kurumsal kapasite ve yeterlilikleri verimli ve sürdürülebilir bir şekilde geliştirilecektir.								
<b>Hedef3.1</b>	H3.1. Okulun fiziki mekânları ihtiyaç ve hedefleri doğrultusunda iyileştirilmesi sağlanacaktır.								
Performans Göstergeleri	Hedefe Etkisi	Başlangıç Değeri	2024	2025	2026	2027	2028	İzleme Sıklığı	Rapor Sıklığı
<b>PG3.1.1</b> İyileştirilen fiziki mekân (derslik, spor salonu, kütüphane, pansiyon vb.) sayısı	%40	2	2	3	3	4	4	Ayda bir	Yılda Bir
<b>PG3.1.2</b> Fiziksel mekanların temizlik ve hijyenine ilişkin memnuniyet oranı (%)	%30	%70	%75	%77	%80	%82	%85	Haftalık	Yılda Bir
<b>PG3.1.3</b> Altyapı ve donatım eksikliği bulunan fiziksel birim sayısı	%30	5	4	3	2	1	0	Ayda Bir	Yılda Bir
<b>Koordinatör Birim</b>	Okul İdaresi								
<b>İşbirliği Yapılacak Birimler</b>	İl ve İlçe Mem, STK'lar, Öğretmenler, Öğrenci ve Veliler								
<b>Riskler</b>	İyileştirmeler ve temizlik ihtiyaçları için gerekli olan maddi yetersizlik, Değişime isteksizlik, Mevzuattaki engeller								
<b>Stratejiler</b>	S1. Okulun fiziki mekânlarının durum tespiti yapılacak ve iyileştirilme için önceliklendirilmiş bir plan doğrultusunda çalışmalar yapılacaktır. S2. Fiziki mekânların iyileştirilmesi için kamu idareleri, belediyeler ve işverenlerle iş birlikleri yapılacaktır. S3. Bilişim altyapısını güçlendirme çalışmaları yapılacaktır. S4. Temizlik ve hijyen memnuniyet düzeyi belirlemek için anketler uygulanarak yapılacak değerlendirmeler sonucunda gerekli tedbirler alınacaktır.								
<b>Maliyet Tahmini</b>	400.000								
<b>Tespitler</b>	Okulda zaman zaman eksiklikler ortaya çıkabilmektedir. Bunun için de iyileştirmeler gerekebilmektedir. Öğrencilerin hareketli olması, okuldaki alanların çok kişinin kullandığı alanlar olması nedeniyle iyileştirmeler zaruri olabilmektedir. Temizlik personeli yetersizliği nedeniyle var olan temizlik işçilerine çok fazla iş düşmektedir. Okulda eksikliği hissedilen alanlar ve bölümler olabilmektedir.								
<b>İhtiyaçlar</b>	Bütçe imkânları elverdiği ölçüde iyileştirme çalışmaları yapılmalıdır. Okulda yeterli temizlik personelinin görevlendirilmesi sağlanmalıdır. Ders içi ve ders dışı faaliyetler için gerekli alanlar oluşturulmalıdır. Temizlik vb ödeneği, OAB Bağışları yeterince olmalı ve verimli kullanılmalıdır.								

TEMA	KURUMSAL KAPASİTE								
<b>Amaç3</b>	A3. Okulların kurumsal kapasite ve yeterlilikleri verimli ve sürdürülebilir bir şekilde geliştirilecektir.								
<b>Hedef3.2</b>	H3.2. Okul yöneticilerinin ve öğretmenlerin mesleki gelişimleri ve motivasyonları güçlendirilecektir.								
Performans Göstergeleri	Hedefe Etkisi	Başlangıç Değeri	2024	2025	2026	2027	2028	İzleme Sıklığı	Rapor Sıklığı
<b>PG3.2.1</b> Hizmet içi Eğitim Alan Yönetici Oranı	%40	%80	%100	%100	%100	%100	%100	Yılda Bir	Yılda Bir
<b>PG3.2.2</b> Hizmet içi Eğitim Alan Öğretmen Oranı	%30	%60	%65	%70	%72	%75	%80	Yılda Bir	Yılda Bir
<b>PG3.2.3</b> Uzaktan hizmet içi eğitime katılan öğretmen oranı (%)	%30	%40	%50	%55	%60	%65	%70	Yılda Bir	Yılda Bir
<b>Koordinatör Birim</b>	Okul İdaresi								
<b>İşbirliği Yapılacak Birimler</b>	Öğretmenler, İl ve İlçe MEM, HEM								
<b>Riskler</b>	Zaman Eksikliği, Hizmetiçi Eğitimin Verimsiz Olması, Yüzyüze Hizmetiçi Eğitimlerin Derslerde Aksamaya Neden Olması								
<b>Stratejiler</b>	S1. Okul yöneticilerinin ve öğretmenlerin mesleki gelişim ihtiyaçları tespit edilerek, bu ihtiyaçları gidermeye yönelik bir mesleki gelişim planı hazırlanacaktır. S2. Okul yöneticilerinin ve öğretmenlerin uzaktan hizmet içi eğitimlere katılmaları teşvik edilecektir. S3. Okul personelinin isteklendirme, iş doyumu ve kurumsal bağlılık düzeylerini artıracak çalışmalar yapılacaktır.								
<b>Maliyet Tahmini</b>	50.000								
<b>Tespitler</b>	Hafta içi yapılan hizmet içi eğitimler derslerde boşluk ve aksamalara neden olmaktadır. Öğretmenlerin bir kısmı hizmet içi eğitim alma ve kendilerini geliştirme konusunda isteksizdir. Alınan hizmet içi eğitimlerin bir kısmı yöntem, konu vb. nedeniye verimsiz olmaktadır.								
<b>İhtiyaçlar</b>	Öğretmenlerin hizmet içi eğitimi sağlanmalı, gerekirse her okulda hizmetiçi eğitim kursları açılmalıdır. İhtiyacı tespit edilen öğretmen ve personele resen hizmet içi eğitim verilmelidir. Hizmet içi eğitimler hafta sonu, akşam veya öğretmenlerin dersinin olmadığı zaman yapılmalı ve böylece derslerin aksamasının önüne geçilmelidir. Hizmet içi eğitimleri öğretmenin ve personelin ilgisini çekici tarzda olmalıdır.								



TEMA	KURUMSAL KAPASİTE								
<b>Amaç3</b>	A3. Okulun amaçlarına ulaşmasını sağlayacak kurumsal imkân ve yetkinlikler verimli ve sürdürülebilir bir şekilde geliştirilecektir.								
<b>Hedef3.3</b>	H3.3. Eğitim ve öğretimin sağlıklı ve güvenli bir ortamda gerçekleştirilmesi için okul sağlığı ve güvenliği geliştirilecektir								
Performans Göstergeleri	Hedef Etkisi	Başlangıç Değeri	2024	2025	2026	2027	2028	İzleme Sıklığı	Rapor Sıklığı
<b>PG3.3.1</b> Okulda yaşanan kaza sayısı	%15	3	2	0	0	0	0	Ayda Bir	Yılda Bir
<b>PG3.3.2</b> . Bağımlılıkla mücadele ile ilgili konularda eğitim alan öğrenci, öğretmen ve veli oran	%10	%25	%30	%35	%40	%45	%50	Altı Ay	Yılda Bir
<b>PG3.3.3</b> Akran zorbalığı ve siber zorbalıkla ilgili konularda eğitim alan öğrenci ve öğretmen sayısı (%)	%10	%25	%26	%27	%30	%32	%35	Altı Ay	Yılda Bir
<b>PG3.3.4 Sağlıklı</b> beslenme ve obezite ile ilgili konularda verilen eğitim alan öğrenci, öğretmen ve veli oranı	%10	%50	%52	%54	%56	%58	%60	Altı Ay	Yılda Bir
<b>PG3.3.5</b> Hijyen, gıda güvenliği, bulaşıcı hastalıklar ile ilgili konularda verilen eğitim alan öğrenci, öğretmen ve veli oranı	%10	%50	%52	%54	%56	%58	%60	Altı Ay	Yılda Bir
<b>PG3.3.6</b> Disiplin kuruluna sevk edilen olay sayısı	%15	5	4	3	2	1	0	Altı Ay	Yılda Bir
<b>PG3.3.7</b> Afete hazırlık eğitimlerine katılan öğrenci ve öğretmen sayısı	%10	700	700	700	700	700	700	Altı Ay	Yılda Bir
<b>PG3.3.8.</b> İlk yardım eğitimlerine katılan öğretmen sayısı	%10	30	32	35	38	40	42	Altı Ay	Yılda Bir
<b>PG3.3.9</b> Afet ve acil durum tatbikat sayısı	%10	2	3	4	4	4	4	Altı Ay	Yılda Bir
<b>Koordinatör Birim</b>	Okul İdaresi								
<b>İşbirliği Yapılacak Birimler</b>	Öğretmenler, İl ve İlçe MEM, STK'lar, Öğrenciler, Veliler, Ortaokul ve Lise Öğrencilerinin Aynı Binada Yer Alması, Öğrencilerdeki Şiddet Eğilimi, Yabancı Uyrıklı Öğrencilerin Uyum Problemi								
<b>Riskler</b>	Yetersiz Veli Katılımı, Uzman Kişi Sayısının Azlığı, Öğrencilerin Eğitim ve Tatbikatları Eğlence Haline Dönüştürmeleri,								
<b>Stratejiler</b>	S1. Öğrenci, öğretmen ve velilerde farkındalık oluşturmak için bağımlılıkla mücadele, akran zorbalığı, siber zorbalık, sağlıklı beslenme ve obezite, hijyen, bulaşıcı hastalıklar ve gıda güvenliği gibi konularda alan uzmanları ile iş birliğinde eğitimler düzenlenecektir. S2. Okulda yaşanan disiplin olaylarının nedeni rehber öğretmen koordinasyonunda sınıf rehber öğretmeni ve öğrencilerin diğer öğretmenleriyle iş birliğinde tespit edilerek bu konuda çalışmalar yapılarak öğrencilerin ve velilerin farkındalıkları artırılacaktır. S3. Başarılı ve örnek davranış sergileyen öğrencilerin onur belgesiyle ödüllendirilmesi ve bu öğrencilerin diğer öğrencilere örnek olması sağlanacaktır.								

	<p>S4. Doğa, insan ve teknoloji kaynaklı (deprem, sel, heyelan, yangın, çığ ve salgın hastalıklar vd.) afetlere karşı gerekli tedbirlerin alınması için çalışmalar yapılacaktır.</p> <p>S5. Doğa, insan ve teknoloji kaynaklı (deprem, sel, heyelan, yangın, çığ ve salgın hastalıklar vd.) konularında alan uzmanları ile iş birliğinde öğretmen, öğrenci ve velilere farkındalık eğitimleri verilecektir.</p> <p>S6. Sivil savunma alanında öğrenci kulüp faaliyetleri kapsamında etkinlikler düzenlenecektir.</p> <p>S7. Okulun afet ve acil durum eylem planının güncel tutulması sağlanacaktır.</p> <p>S8. Afet ve acil durum tatbikatları düzenlenecektir.</p>
<b>Maliyet Tahmini</b>	100.000
<b>Tespitler</b>	<p>Okul Rehber Öğretmeni ve öğretmenler tarafından verilen eğitimler konunun uzmanı olmadıkları için yetersiz kalmaktadır.</p> <p>Öğrenciler özellikle tatbikatları ciddiye almamakta, eğlence haline dönüştürmektedirler.</p> <p>Müfredatın yetiştirilmesi gerekmesi nedeniyle eğitimlerin ders saatleri içinde yapılmaması gerekmekte ancak eğitimler ders içinde yapılmaktadır.</p>
<b>İhtiyaçlar</b>	<p>Eğitimler uzmanlarca verilmelidir.</p> <p>Öğrencilerin ve velilerin afetlerin önemi konusunda bilinçlendirilme çalışmaları yapılmalıdır.</p> <p>Eğitimler dersleri aksatmayacak şekilde verilmeli ve müfredat yetiştirme baskısının böylece önüne geçilmelidir.</p> <p>Disiplin olaylarını önleme adına öğrenciler spor, sanat vb yönlendirilmelidir.</p>

TEMA	KURUMSAL KAPASİTE								
<b>Amaç3</b>	A3. Okulun amaçlarına ulaşmasını sağlayacak kurumsal imkân ve yetkinlikler verimli ve sürdürülebilir bir şekilde geliştirilecektir.								
<b>Hedef 3.4</b>	H3.4. İklim değişikliğinin olumsuz etkilerini azaltmak ve çevresel sürdürülebilirliği sağlamak için tasarruf tedbirleri kapsamında enerji verimliliği artırılacaktır.								
<b>Performans Göstergeleri</b>	<b>Hedefe Etkisi</b>	<b>Başlangıç Değeri</b>	<b>2024</b>	<b>2025</b>	<b>2026</b>	<b>2027</b>	<b>2028</b>	<b>İzleme Sıklığı</b>	<b>Rapor Sıklığı</b>
<b>PG3.4.1</b> Elektrik tüketimi (kw)	%25	5500	5400	5300	5200	5100	5000	Ayda Bir	Yılda Bir
<b>PG3.4.2</b> Su tüketim miktarı (m3)	%25	220	210	200	195	190	190	Ayda Bir	Yılda Bir
<b>PG3.4.3</b> Doğalgaz tüketim miktarı (kwv)	%25	28000	27000	26000	25000	24000	23000	Ayda Bir	Yılda Bir
<b>PG3.4.4</b> Bakım ve onarımı yapılan alan-tesisat oranı	%25	%40	%50	%60	%70	%80	%90	Altı Ay	Yılda 1
<b>Koordinatör Birim</b>	Okul İdaresi								
<b>İşbirliği Yapılacak Birimler</b>	Öğretmenler, İl ve İlçe MEM, HEM, STK'lar, İşletmeler, Öğrenciler								
<b>Riskler</b>	Hastalık ve Ölüm, Maddi Kayıp, Okul İşleyişinin Aksaması								
<b>Stratejiler</b>	S1. Okul elektrik, su ve yakıt tüketimi miktar ve tutar olarak izlenerek tüketimi artıran unsurlar araştırılacak ve verimliliği artıracak tedbirler alınacaktır. S2. Tasarruf tedbirleri kapsamında enerji verimliliği ile ilgili farkındalık çalışmaları yapılacaktır. S3. Enerji tasarrufunun sağlanması için atölye ve laboratuvarlarda tedbir alınmasına yönelik çalışmalar yapılacaktır. S4. Enerji tasarrufuna yönelik proje geliştirilecektir. S5. Yenilenebilir enerji kaynaklarından daha fazla yararlanmak için çalışmalar yapılacaktır.								
<b>Maliyet Tahmini</b>	100.000								
<b>Tespitler</b>	Hem enerji verimliliği hem de risklerin en aza indirilmesi adına bakım ve onarım faaliyetleri yapılması önem arz etmektedir. Enerji tasarrufuna yönelik etkinlikler ve çalışmalar israfın önüne geçilmesi adına önemlidir. Zaman zaman arızalar nedeniyle israf oluşabilmektedir.								
<b>İhtiyaçlar</b>	Sıfır atık sistemi mutlaka etkin olarak uygulanmalıdır. Faturalar zamanında ödenmeli ve gecikmeye fırsat verilmemelidir. Arıza tespitinde hemen müdahale edilmelidir. Bakım ve onarım faaliyetleri yetkili firmalara yaptırılmalıdır. Enerji tasarrufunun önemini anlatan çalışma ve etkinlikler yapılmalıdır.								

# **4.BÖLÜM**

## **MALİYETLENDİRME**

## 4. MALİYETLENDİRME

*Tablo 16 Tahmini Maliyet Tablosu*

	2024	2025	2026	2027	2028	Toplam Maliyet
<b>Amaç1</b>	<b>200.000</b>	<b>250.000</b>	<b>300.000</b>	<b>350.000</b>	<b>400.000</b>	<b>1.500.000</b>
<b>Hedef1.1</b>	50.000	70.000	80.000	100.000	120.000	420.000
<b>Hedef1.2</b>	150.000	180.000	220.000	250.000	280.000	1.080.000
<b>Amaç2</b>	<b>240.000</b>	<b>270.000</b>	<b>300.000</b>	<b>330.000</b>	<b>360.000</b>	<b>1.500.000</b>
<b>Hedef2.1</b>	80.000	90.000	100.000	110.000	120.000	500.000
<b>Hedef2.2</b>	80.000	90.000	100.000	110.000	120.000	500.000
<b>Hedef2.3</b>	80.000	90.000	100.000	110.000	120.000	500.000
<b>Amaç3</b>	<b>400.000</b>	<b>440.000</b>	<b>490.000</b>	<b>550.000</b>	<b>600.000</b>	<b>2.480.000</b>
<b>Hedef3.1</b>	200.000	210.000	220.000	230.000	240.000	1.100.000
<b>Hedef3.2</b>	50.000	60.000	70.000	80.000	100.000	360.000
<b>Hedef 3.3</b>	75.000	85.000	100.000	120.000	130.000	510.000
<b>Hedef 3.4</b>	75.000	85.000	100.000	120.000	130.000	510.000
...						
<b>Genel Yönetim Giderleri</b>	<b>100.000</b>	<b>120.000</b>	<b>140.000</b>	<b>150.000</b>	<b>170.000</b>	<b>680.000</b>
<b>TOPLAM</b>	<b>940.000</b>	<b>1.080.000</b>	<b>1.230.000</b>	<b>1.380.000</b>	<b>1.530.000</b>	<b>6.160.000</b>

# **5.BÖLÜM**

## **İZLEME VE DEĞERLENDİRME**

## 5. İZLEME VE DEĞERLENDİRME

Stratejik planlarda yer alan amaç ve hedeflere ulaşma durumlarının tespiti ve bu yolla stratejik planlardaki amaç ve hedeflerin gerçekleştirilebilmesi için gerekli tedbirlerin alınması izleme ve değerlendirme ile mümkün olmaktadır. Stratejik Planda yer alan performans göstergelerinin gerçekleşme durumlarının tespiti yılda iki kez yapılacaktır. Her yılın ilk altı ayında ilgili hedefe ait performans göstergelerinin performans düzeyi dikkate alınarak yapılan izlemenin ardından, yılsonu itibarıyla hedeflenen değere ulaşıp ulaşılmadığının analizi yapılacaktır.

# EKLER



**Ek: 1 Ortaokul Öğrenci Anketi Örneği Formu**

NO	ORTAKOKUL ÖĞRENCİLERİ ANKET SONUÇLARI (YÜZDELİK ORAN)	Kesinlikle Katılıyorum	Katılıyorum	Kararsızım	Kesinlikle Katılmıyorum	Katılmıyorum
01-	Okulda kendimi güvende hissediyorum.					
02-	Okul temiz ve hijyeniktir.					
03-	Okulun fiziki koşullarını yeterlidir.					
04-	Okul, yeni kabul edilen çocuklara uygun desteği sağlar.					
05-	Farklı kültürlerden gelen öğrencilerin bu okulda memnuniyetle karşılanacağını düşünüyorum.					
06-	Öğretmenlerime ihtiyaç duyduğumda kolaylıkla görüşebilirim.					
07-	Okul müdürüne ihtiyaç duyduğumda kolaylıkla görüşebilirim.					
08-	Okul rehberlik servisinden ihtiyaçlarım doğrultusunda faydalanabiliyorum.					
09-	Okul kişisel hedefler belirlememde ve bu hedeflere ulaşmamda yeterli rehberlik ediyor.					
10-	Okulumda yer almam için birçok fırsat var.					
11-	Okul bana yeterli ders dışı etkinlik olanakları sunuyor.					
12-	Okul kulüpleri amacına uygun şekilde gelişimime katkı sağlıyor.					
13-	Öğretmenlerim sınıfta adil kurallara sahipler ve tarafsızlar.					
14-	Öğretmenlerim beni daha iyi performans göstermem için teşvik ediyor.					
15-	Öğretmenlerim derslerin işlenişinde farklı ve ilgi çekici yöntemler kullanır.					
16-	Sınav ve ödevlerin beni değerlendirmek için adil ve yeterli olduğunu düşünüyorum.					
17-	Okulda düzenlenen sanatsal ve kültürel faaliyetler yeterlidir.					
18-	Okulda öğrencilerin görüşleri dikkate alınır.					
19-	Okul kantininde yeterli ve sağlıklı yiyecekler var.					
20-	DYK'leri yeterli buluyorum.					

## Ek 2: Lise Öğrenci Anketi Örneği Formu

NO	LİSE ÖĞRENCİLERİ İÇİN ANKET SONUÇLARI (YÜZDELİK ORAN)	Kesinlikle Katılıyorum	Katılıyorum	Kararsızım	Kesinlikle Katılmıyorum	Katılmıyorum
01-	Okulda kendimi güvende hissediyorum.					
02-	Okul temiz ve hijyeniktir.					
03-	Okulun fiziki koşullarını yeterlidir.					
04-	Okul, yeni kabul edilen öğrencilere uygun desteği sağlar.					
05-	Farklı kültürlerden gelen öğrencilerin bu okulda memnuniyetle karşılanacağını düşünüyorum.					
06-	Öğretmenlerime ihtiyaç duyduğumda kolaylıkla görüşebilirim.					
07-	Okul müdürüne ihtiyaç duyduğumda kolaylıkla görüşebilirim.					
08-	Okul rehberlik servisinden ihtiyaçlarım doğrultusunda faydalanabiliyorum.					
09-	Okul kişisel hedefler belirlememde ve bu hedeflere ulaşmamda yeterli rehberlik ediyor.					
10-	Okulumda yer almam için birçok fırsat var.					
11-	Okul bana yeterli ders dışı etkinlik olanakları sunuyor.					
12-	Okul kulüpleri amacına uygun şekilde gelişimime katkı sağlıyor.					
13-	Öğretmenlerim sınıfta adil kurallara sahipler ve tarafsızlar.					
14-	Öğretmenlerim beni daha iyi performans göstermem için teşvik ediyor.					
15-	Öğretmenlerim derslerin işlenişinde farklı ve ilgi çekici yöntemler kullanır.					
16-	Sınav ve ödevlerin beni değerlendirmek için adil ve yeterli olduğunu düşünüyorum.					
17-	Okulda düzenlene sanatsal ve kültürel faaliyetler yeterlidir.					
18-	Okulda öğrencilerin görüşleri dikkate alınır.					
19-	Okul kantininde yeterli ve sağlıklı yiyecekler var.					
20-	DYK'leri yeterli buluyorum.					

**Ek: 3 Öğretmen Anketi Örneği Formu**

NO	ÖĞRETMENLER İÇİN ANKET SONUÇLARI	Kesinlikle Katılıyorum	Katılıyorum	Kararsızım	Kesinlikle Katılmıyorum	Katılmıyorum
01-	Okulun misyonu ve vizyonunu tam olarak anlıyorum.					
02-	Okulda eğitim ve yönetim kalitesi sürekli olarak gelişiyor.					
03-	Okul temiz ve hijyeniktir.					
04-	Okul, öğrencilerin ve personelin güvenliğini sağlamak için uygun güvenlik önlemleri alır.					
05-	Okul, yeni kabul edilen öğrencilere uygun desteği sağlar.					
06-	Okulumuz mesleki yeterliliğimi geliştirmek için eğitim fırsatları sunuyor.					
07-	Okul yönetimimiz öğretmenleri etkin bir şekilde yönlendirir.					
08-	Okulumuz, öğrencilerin öğrenme ilgisini uyandıracak bir öğrenme ortamı oluşturmuştur.					
09-	Etkili bir öğretmen olmak için ihtiyaç duyduğum kaynaklara erişimim var.					
10-	Bana sunulan kaynakları kullanmak için gerekli eğitime sahibim.					
11-	Okulumuzun, farklı ihtiyaçları olan öğrencileri desteklemek için etkin bir politikası vardır.					
12-	Okulumuz müfredat uygulamasını etkin bir şekilde izler.					
13-	Okulumuz, velilere uygun etkinlikler düzenlemektedir.					
14-	Diğer öğretmenlerle iş birliği yaparım.					
15-	Okul personeli arasında dostane bir ilişki sürdürülür.					
16-	Takım ruhumuz ve moralimiz yüksek.					
17-	Okulumuza aidiyet hissediyorum.					

**Ek: 4 Veli Anketi Formu Örneđi**

NO	VELİLER İÇİN ANKET SONUÇLARI (YÜZDELİK ORAN)	Kesinlikle Katılıyorum	Katılıyorum	Kararsızım	Kesinlikle Katılmıyorum	Katılmıyorum
01-	Okulun misyonu ve vizyonunu tam olarak anlıyorum.					
02-	Okulda eğitim ve yönetim kalitesi sürekli olarak gelişiyor.					
03-	Okul temiz ve hijyeniktir.					
04-	Okul, öğrencilerin ve personelin güvenliğini sağlamak için uygun güvenlik önlemleri alır.					
05-	Okul, yeni kabul edilen öğrencilere uygun desteđi sağlar.					
06-	Okul, çocuđumun okumaya olan ilgisini geliştirmesine yardımcı olabilir.					
07-	Okul çocuđumun öğrenme ilgisini güçlendiriyor.					
08-	Okul çocuđumun ahlaki gelişimini teşvik edebilir.					
09-	Okulda kullanılan değerlendirme yöntemleri çocuđumun gelişimini tüm yönleriyle anlamama yardımcı oluyor.					
10-	Okul, çocuđumun öğrenme performansı ve gelişimi hakkında beni iyi bilgilendiriyor.					
11-	Okul çocuđuma duygusal rahatsızlık ve öğrenme güçlükleri ile karşılaştığımda yeterli desteđi ve rehberlik sağlar.					
12-	Öğretmenlerin benimle iletişim kurma yöntemlerinden memnunum.					
13-	Herhangi bir problem durumunda müdür endişelerime cevap veriyor.					
14-	Okulda, velilerin ihtiyaçlarına uygun eğitim faaliyetleri düzenlenir.					
15-	Okul, çocukların gelişimini desteklemek için velilerle iyi bir ilişki kurar.					
16-	Okul, aktif veli katılımını teşvik eder.					
17-	Okulun veli etkinliklerine aktif olarak katılırım.					
18-	Bir veli olarak okula aidiyet hissediyorum.					
19-	Çocuđumun ev ödevlerini tamamlamasını sağlarım.					
20-	Çocuđumu okumaya teşvik ederim.					
21-	Çocuđumun her gün okula gitmesini sağlarım.					
22-	Çocuđumun eğitiminde aktif bir ortađım.					

## NİYAZI MISRI ANADOLU İMAM HATİP LİSESİ STRATEJİ GELİŞTİRME KURULU ONAYI

5018 Sayılı Kamu Mali Yönetimi ve Kontrol Kanunu, Kamu İdarelerince Hazırlanacak Stratejik Planlar Ve Performans Programları İle Faaliyet Raporlarına İlişkin Usul Ve Esaslar Hakkındaki Yönetmelik ve Milli Eğitim Bakanlığının 2022/21 sayılı genelgesi doğrultusunda müdürlüğümüz bünyesinde oluşturulan Strateji Geliştirme Kurulu öncülüğünde Stratejik Plan ekibi ve ilgili bilimlerin katkıları ile hazırlanmış olan 2024-2028 stratejik planını uygulanması kurulunuza uygun görülmektedir

Şaban DAĞCI  
Okul Müdürü

STRATEJİ GELİŞTİRME KURULU BİLGİLERİ		
ADI SOYADI	ÜNVANI	İMZA
Şaban DAĞCI	Okul Müdürü	
Cihan KILIÇ	Müdür Yardımcısı	
Murat MAZICI	Öğretmen	
Gürkan ALBAYRAK	OAB Başkanı	
Yusuf BAŞ	OAB Üyesi	